

## Möten hösten 2009

Onsdagen den 30 september kl 16.00-20.00, nytt datum  
på Postmuseum, Konferensrummet

Kl 16.00-19.00 : Urvalshäften, medför bytesmaterial

Kl 19.00-20.00 : Gören Heijtz visar utställningen  
Samla Stockholm



Onsdagen den 28 oktober kl 16.00-20.00

på Postmuseum, Konferensrummet

Kl 16.00-18.15 : Urvalshäften, medför bytesmaterial

Kl 18.30-20.00 :

Hans von Euler talar om normalstämpel 58

Onsdagen den 25 november kl 16.00-20.30

på Postmuseum, Konferensrummet

Kl 16.00-18.15 : Visning

Kl 18.30-20.30 : Stor medlemsauktion  
med ca 2000 objekt

Lösa märken, försändelser, poster och vykort

Obs Endast för medlemmar.

# Hembygds filatelisten

Nr 3 2009

Tidskrift för hembygdsfilateli

Årgång 26

Ur innehållet:



## RIKSFÖRENINGEN FÖR HEMBYGDSFILATELI

### Riksförening inom Sveriges Filatelist-Förbund

#### Styrelsen 2009

**Ordförande** Gustaf Ankarcrona

Gustav III:s Boulevard 29 5tr, 169 73 Solna  
08 - 624 37 95

e-post: [gustaf.ankarcrona@ownit.se](mailto:gustaf.ankarcrona@ownit.se)

**V ordförande** Per Erik Nilsson

Småbjörksvägen 81, 163 42 Spånga  
08 - 760 33 55

e-post: [pererikn@gmail.com](mailto:pererikn@gmail.com)

**Sekreterare** Ulla Lundquist

Morkullsvägen 39, 175 64 Järfälla  
08-36-78 94

e-post: [ulla.lundquist@tele2.se](mailto:ulla.lundquist@tele2.se)

**Kassör** Leif Ledmyr

Ålgarslätten 71, 181 46 Lidingö  
08-765 02 69

e-post: [leif.ledmyr@telia.com](mailto:leif.ledmyr@telia.com)

**Ledamot** Anders Pleijel

Skånegatan 51, 4 tr, 116 37 Stockholm 08 -  
642 21 44

e-post: [anders.plejel@telia.com](mailto:anders.plejel@telia.com)

**Suppleant** Hans von Euler

Skiljevägen 11, 182 56 Danderyd  
08 - 753 43 86

e-post: [hans.euler@telia.com](mailto:hans.euler@telia.com)

**Suppleant** Göran Hejtz

arb. 08 - 10 83 62, bost. 08 - 10 74 01  
Box 19541, 104 32 Stockholm

e-post: [goran@novastamps.com](mailto:goran@novastamps.com)

#### Hembygdsfilatelisten

Tidskrift för medlemmar i Riksföreningen för  
Hembygdsfilateli.

**Redaktionskommitté** för detta nummer:

Per Erik Nilsson, Anders Pleijel,

Ulla Lundquist, Göran Hejtz

och Hans von Euler

**Redaktionens adress:**

Per Erik Nilsson

Småbjörksvägen 81, 163 42 Spånga

[pererikn@gmail.com](mailto:pererikn@gmail.com)

Tidskriften utkommer med fyra nummer per år  
i februari, maj, september och december.

Material till nästa nummer skickas till  
redaktionen senast 23 november 2009

**Annonspriser:**

Medlemsannonser: gratis

Handlansons: 1/1 sida: 750 kr, 1/2 sida: 400

kr, 1/4 sida: 250 kr

Vår webbsida via förbundets [www.sff.se](http://www.sff.se)

Epost: [hb.filateli@telia.com](mailto:hb.filateli@telia.com)

Föreningens och Hembygdsfilatelistens

Platgiro: 98 86 28 - 4

Årsavgiften är för utryvande 100 kr

## Ordföranden har ordet

*Gustaf Ankarcrona*

S om alltid på hösten drar möten och utställningar igång med en rivstart. När detta läses har SFF första remodlade vykortsutställning IENECOPIA 2009 redan genomförts. Vykort är som gjorda för hembygdsexponat varför ett flertal sådana visas. Hur är det med den egna vykortslidan? Ligger dina vykort från hembygden och sover där i stället för att visas på frimärks- och vykortsklubben, på ert museum och på Frimärkets dag. Kom loss!

Hembygdsfilatelisternas stora begivenhet i höst är STORAUKTIONEN 25 november på Postmuseum i Stockholm. Auktionen är en medlemsauktion. Nya medlemmar bör därför skynda sig att anmäla inträde före 25 november. Eftersom Filatelistförbundet nu inför Extrakongressen 10 oktober är inriktat på att dela upp medlemskapet i en **grundnivå** i lokal- eller riksförening respektive en **normalnivå** i Sveriges Filatelistförbund kan samlaren själv välja nivå. Den som **enbart** vill vara medlem i Hembygdsfilatelisterna betalar årsavgiften 100 kr för 2010. Mer information på annan plats i tidningen. **VÄRVA DIN KOMPIS!**

I detta nummer följder Anders Lundgren sin informativa artikelserie "Om postanstalters namn i Bohuslän". Det är nu dags att föra stafetten vidare och det är "först till kvarn" som gäller. Vem och vilket landskap/län tar vid efter Östergötland och Bohuslän? Hör av dig snarast till redaktören Per Erik Nilsson.

I förra numret antydde vi felaktigt att Håkan Johansson, Linköping skulle komma med en stämpelförteckning E-län. Den förteckningen finns sedan länge och kan rekvideras hos [goran.almborg@telia.com](mailto:goran.almborg@telia.com). Vad Håkan har gjort är i stället en 600

siders dokumentation av alla postinställningar i Östergötland från 1600-talet till våra dagar. Ett imponerande arbete som redovisas i detta nummer. Grattis, Håkan! Dokumentet i pappersform kan studeras på Postmuseum och CD-skiva kan beställas hos Håkan.

Hans-Ove Aldenbrink informerar om Jönköpings stämpel nr 64. Vad vi vet är denna stämpel unik eller hur är det? Erik Idvall hakar på frågan och sätter 64:ans gummistämpel i centrum. Ett kärt ämne som vi i styrelsen ännu inte bottat om vi nu någonsin skulle göra det.

På senare år har utställningskollegiet startat en imponerande utgivning av avfotograferade högt belönade svenska utställningsexponat. Dessa är förvisso högst intressanta att ta del av inte minst för oss utställare. Men hur intressant är det för den breda samlarskaran? Förmodligen av begränsat värde eftersom varje exponat är starkt specialiserat. Nej, vad förbundet nu bör satsa på är allmänna pedagogiska och samlarinformativa produkter i stil med "Det är roligt att samla frimärken". En utmärkt publikation. Därutöver måste man engagera sig för att stödja de många författare/samlare som på eget bevåg ger ut egna publikationer. Mycket finns skrivet som inte kommer ut i brist på ekonomiska medel.

*Vi ses och hörs i höst*

*Gustaf Ankarcrona*

## INNEHÅLL

Ordförandens har ordet .....	1
Om poststämpelns namn i Bohuslän .....	3
Stämpelplattor, Gummistämpelplattor .....	5
Nummerinventering av Sthlm CST PER .....	7
VEGÅ ny postort .....	7
Brevet från Umeå som inte kom fram .....	8
Ett vykort berättar .....	9
Jämtlands läns poststationer och stämpel 1819 - 2008 .....	10
Normalstämpel 10 del 7 .....	11
Dokumentation av östgötsk posthistoria .....	24
Medlemsändringar .....	26
Medlemsannonser, Möten i landet ... bakre insida Höstens program .....	balansdå

## Om postanstalters namn i Bohuslän, del 5

Anders Lundgren

**A**n en postanstalt har samma namn som platsen där den ligger kan tyckas självklart. Om man ser på de namn som poststationer fått i tiden haft kan man se att det inte alltid varit så.

### Hur tänkte man då?

I efterhand är det inte alltid uppenbart varför en poststation fick det namn som den fick. Här är några exempel.

### Jäger

Poststationen Jäger låg på postlinjen mellan Göteborg och Uddevalla och inrättades 1901. Den förlades till prästgården Källstorp vid Solberga kyrka. Byn Jäger låg ca 2 km sydost om poststationen. Varför poststationen fick detta namn är inte belagt, men sockennamnet Solberga var redan upptaget av en poststation i Jönköpings län och gårdsnamnet Källstorp kunde förväxlas med Källstorp i Västergötland. Närmast utväxlades post med Lycke

och Jörlanda poststationer. När järnvägen öppnades för trafik 1907 utväxlades post med den förenade post- och järnvägsstationen i Jörlanda fyra gånger i veckan, tur och retur, med häst och vagn. Det gjordes ett försök att få ytterligare en poststation i Solberga socken i mars 1906.

Den skulle i så fall ligga i närheten av hemmanet Halltorp. Postmästaren i Kungälv avstyrkte dock och hänvisade till att poststationerna i Jäger och Jörlanda bara låg ca 3 respektive 5 km från Halltorp. Poststationen ersattes 1955 med lantbrevbärning från Kode.

Poststationen har haft två olika stämplat, båda är relativt vanliga.

Det har även funnits en stämpel använd på Brattön, med namnet Jäger postombud i mellan åren 1936-53.



Jägers poststation



### Lur (Kragenäs) 1875-92

När postverket övertog ansvaret för kronbrevbärningen 1875 inrättades en poststation i Tanums socken vid häradshövdingens boställe i Kragenäs. Trots läget fick den namnet Lur. Flera försök gjordes att få den flyttad till Lurs kyrka som var ett mer centralt läge för Lur-borna. I en framställning till poststyrelsen 1888 skriver man: "Poststationen i Kragenäs, som har namnet Lur, ligger i Tanums socken (som har fyra postanstalter) och på ett av Lurborna ällan besökt ställe. Däremot är gästgävergården Ostby vid Lurs kyrka uttyckt besökt."

Oenighet inom socknen gjorde att framställningen avsågs. Först 1892, när poststationen fått ny föreståndare som intygade befogenheten av en poststation i Lur socken, fick man gehör. En poststation inrättades i Lur med samma namn, samtidigt som den äldre poststationen med

namnet Lur namnbyrådes till Kragenäs. Den förenades 16 december 1903 med den nyinvidda järnvägen. Alla poststationsföreståndare i Kragenäs var därefter järnvägsanställda.

Under åren mellan 1875-92 när poststationen i Kragenäs bar namnet Lur i stämplat fanns totalt 3 olika stämplat. Lite seld är att normalstämpel 16 som användes 1875-80 är äldre än normalstämpel 10 som användes 1880-87. Den avlöstes i sin tur av normalstämpel 14. Den sistnämnda stämplat flyttades 1892 till den poststation som inrättades i Lur, samtidigt som poststationen i Kragenäs fick en ny stämpel med namnet Kragenäs. Loga av dessa stämplat är sällsynta, men de äldsta med namnet Lur är lite bättre.



## Öckerö 1875-92

Den poststation som inrättades i Göteborgs norra skärgård i samband med att posten övertog ansvaret för kronobrevböringen 1875, förlades till ön Kalvsund vid Kalvsund men fick trots det namnet Öckerö. Posten befordrades av föreståndaren med båt till Hållstevik där August Olsson vårdade den innan den vidarebefordrades till poststationen i Björlanda. Postföringskostnaderna var höga och poststationen gick med förlust de första fem åren. Postdirektören i Göteborg tyckte dock att den skulle behållas men namnändras. Han skrev i en rapport i december 1880: "Svårigen tror jag även lämpligt, att Öckerö poststation för framtiden benämnades Kalvsund efter stället där den är belägen och vilket icke heller torde kunna undvara postanstalt. Kalvsund är ett fiskeläge, dit ångslupsfart hela året äger rum och där också underhålls såväl lots- som tullstation". Poststationen fick leva kvar med oförändrat namn men postföringen ändrades och Göteborgs Nya Ångslupsaktiebolag utnyttjades i större utsträckning för transport av pos-

ten till Göteborg. Önskemål från Öckerö att få poststationen flyttad från Kalvsund till Öckerö skolhus framfördes i december 1891. Postdirektören i Göteborg sares dock att läget på Kalvsund var lämpligt på grund av "dess mer centrala läge (i Göteborgs norra skärgård) men också därför att sundet utgör en allfärdig till och från Göteborg". Däremot togs beslut att ändra namnet till Kalvsund från 1 maj 1892, som varit på tal länge.

Poststämplat från Öckerö mellan åren 1875-92 är sällsynta. Raritet är den första typen av normalstämpel 16 som är känd i ett fåtal exemplar under några år efter 1875.



Öckerö första typ 1 är en raritet.



## Stålstämplat, typ handstämplat, blå/gula som är i "bruk" i dag

Hans-Ove Aldenbrink

Hej alla samlare! Jag gjorde ett upprop i början av året angående önskemål om att få kännedom om avtryck från normalstämpel 61. Jag uttryckte mig lite diffust så här kommer en mer detaljerad redovisning vad jag var ute efter. För att alla ska förstå vad jag menar så avbildar jag två olika stämplat inkl. avtryck. Den ena stämplat är en stämpel med gummiplatta som Posten började använda i större skala efter millennieskiftet 2000. Stämplat har fått en större diameter än äldre stativstämplat av normalstämplatstyp. Denna typ av gummiplattastämpel kallas för normalstämpel 64 enligt Facit Postal.

Den andra stämpel är en blå/gul stativstämpel som Posten har använt från 1970-talet fram till några år in på 2000-talet. Stämplat kallas för normalstämpel 61 då årtalet bara består av två siffror, t ex den 30 december 1999 blir 99.12.30. I början av denna stämpelstypens användningstid var årtalet placerat i slutet dvs dag, månad och år.

Men nu kommer jag till det lite speciella. Posten i Jönköping var, vad jag känner till, det enda kontor som beställde en stativstämpel av stål, hösten år 2002, likt i sitt utseende som normalstämpel 61, fast med helt annat beteckning. Beteckningen är normalstämpel 64 (stålstämpel) enligt Facit Postal. Avtrycket blir t ex 2009-07-06. Observera att Jönköpingsstämplat har samma diameter, cirka 25 mm, som den traditionella normalstämpel 61-stämplat.

Jag är naturligtvis intresserad om någon samlare känner till om stativstämplat normalstämpel 64 finns i stål på något annat kontor än i Jönköping.

Jag var intresserad av att få veta vilka orter som har kvar den gamla normalstämpel 61 och jag har fått in några uppgifter från samlare. Postmuseum har två snarliga stämplat samt orterna Eksjö, Skara och Karlsborg. Följande orter i AC-län använder Nst 61 Bjurholm LBB 2, 3, 4 och 6, Burså LBB 1, Hönefors LBB 1, Nordmaling LBB 6 och 7. DD-län Karesuando LBB 2. I en kommande artikel kommer dessa stämplat att avbildas, men jag väntar först in mer uppgifter från samlarna. Jag har också fått in avtryck av gummiplattastämpel normalstämpel 64, dessa visar jag dock inte upp i denna artikel, då det finns hundratals olika i bruk idag.

Vad jag har förstått kan vi samlare inte bara sätta in frimärken för avstämpling på Postens Företagscenter, utan vi måste nog på plats prata med Postens personal för att kunna få ett avtryck av den gamla blå/gula stämplat som för de flesta orter har tagets ur bruk.

Sommaren 2009 läde Posten ner frimärkeshoppen i Jönköping och numera har personalen där ingen tid avsatt för att stämpla inlämnade försändelser. Vad jag har hört ska snarliga frimärkeshoppar läggas ner, ett dystert besked för oss frimärkessamlare.

Om du vill ha mer information om detta projekt, skicka mig din mailadress så ska jag lämna löpande information. [hosa@edam.se](mailto:hosa@edam.se)



Gummistämpel, alltså använd från och med år 2000. N64

### Normalstämpel 61

Erik Idhult

Per-Erik, redaktören för denna tidning, ber mig kommentera ifall vi från västerbottnisk horisont har sett något liknande som den stämpel som Hans-Ove Aldenbrink visar upp. Svaret är nej. Även om vi tidigare har sett udda stämplat användas är vi idag "befriade" från dessa avvikare.

Den enda kommentaren som jag har till Hans-Oves intressanta artikel är hans användande av begreppet gummistämpel och han öppnade därför, omedvetet (?) forskningsfönstret för en annan diskussion. Jovisst, den stämpel som dominerat av typ Ns 64 har ett innehåll gjord av gummi, med ett sifferhjul inte minst av det materialet, men problemet är att de tidiga sekelskiftsstämplatarna som dök upp i slutet av 1900-talet och början av 2000-talet ska också kunna benämnas gummistämplat av Ns 64-typ. De liknade (liknar) våra gamla 59-stämplat, med dateringsstavar av gummi och med träskåft. De togs fram för att användas, som 59-orna, för avstämplat av "bulliga" försändelser. De finns kvar



Metallstämpel förekommer oftast som N61, dock i N64 i Jönköping

på ett fåtal orter som på vår terminal här i Umeå men har skrotats rent generellt på övriga orter. Orsaken var just att byte av datering var en svåröst nöt. Dateringen skiljer sig från övriga 64-stämplat i ett längre dateringsavstånd. Man skulle kunna skilja dessa klasser åt genom att kalla den ena, den med sifferhjulet, för 64P och den nyss beskrivna för 64G; då får vi en skiljelinje som tar sin utgångspunkt i materialet i stämpelhöjdet. Eller kan vi definiera med utgångspunkt från stativ-respektive skaffstämpel. Synpunkter?

För att återvända till Hans-Ove och hans dilemma: att erhålla snygga avtryck för nutid och framtid! Min erfarenhet är att kan vi inte skaffa avtryck på beställning måste vi besöka kontoren och stämplat själva. Så krass är verkligheten, men kanske nog så trevligt att göra jobbet självt.

### Nummerinventering av STOCKHOLM CST, PER del2

Arne B. Olsson

Uppropet i Hembygdsfilatelisten Nr 2, 2009, resulterade i flera intressanta upplysningar.

Av den efterfrågade stämpeln finns utöver 1-10, en serie 11-31. De senare är ovanliga, och ännu är inga avtryck med numren 11, 16, 19, 24, 28 kända bland de svarande samlarna.

Beträffande användningstiden finns numren 1-10 från 1931 och framåt, medan de högre numren endast 1937-1939.

Ingen samlare har kunnat upplysa om vad PER står för, men de flesta är överens om att det inte är PERRONG)

Teorin om någon form av sorteringsfunktion är mest trolig.

En av de svarande, Jan Bengtsson, Göteborg, har även kompletterat sina uppgifter med detaljerad information om övriga PER-stämplat, dels av normalstämplatyp 58, dels av efterföljaren till den rubricerade stämpeln (typ 62) med text STOCKHOLM BAN CST, också med en hög nummerserie 1-32, men utan PER. Här är de lägre numren mest ovanliga, och 2-6, 9, 13 fortfarande okända. Användningstid 1938-1940.

### Vega ny postort från 1 april 2010.

Vega i Haninge kommun, söder om Stockholm är ett välkännat namn och här planeras för en växande tätort om minst 10 000 människor. Vegastaden. Med egen postort länkas områdets historia in i framtid och nutid, säger Tommy Lundin kommunalråd (FP). - 1 april 2010 blir Vega egen postort. Vegastaden som ska växa fram får även egen pendelhållstation och egen trafikplats. Med på sikt mer än 10 000 in-

vånare i kommundelen är det också naturligt med ett nytt kommunalcentrum, säger Tommy Lundin (FP).

Den nya postorten omfattar delar av postnummerområdena 136 47 och 136 49, vilket är Vega, Söderhagen och Kvarntorp. Hittills har dessa postnummer haft postort Haninge. Posten går ut med förhållningsinformation till de berörda under oktober 2009 och med detaljerad information i februari 2010.

### Hembygdsfilatelisternas STORAUKTION 25 NOVEMBER

Är medlemmarna på Postmuseum

Väning kl 16 - 18, Auktion kl 18 - 20

Auktionen är en stämpelauktion med lösa frimärken, försändelser, poster och vykort med ca 2000 objekt.

Auktionslista utsänds till medlemmarna i början av november.

Skriftliga bud mottas intill 24 november.

Auktionskommittén

## Brevet från Umeå som inte kom fram...

Erik Idhult

Hallströms advokatbyrå hade i nådens år 1936 ett ärende med Rolf Wallin i Siksjönäs, Lomsjö. Man skickade ett brev (förstås). Denne Wallin kunde spåras till Backe i Angermanland men ändå inte. Han fanns nu inte heller i det västliga landskapet varför brevet återgår till Hallströms.

I dokumentationen ser vi att etiketten för eftersändning stämplades Lomsjö den 2 oktober och på baksidan finns två stämplat, en samma dag (!) som Lomsjö, den 2 oktober, och en returstämpel den 17 oktober. Det betyder också att den resultatlösa efterforskningen i Backe tog 15 dagar i anspråk och att brevet dessförinnan legat två veckor i Lomsjö (Siksjönäs). Brevet återvänder med andra ord till Umeå efter ganska exakt en månad.

Så långt om brevet öde och äventyr. Huruvida Hallströms kom till en uppgörelse med denne Wallin är dock höljt i dunkel.

Mitt budskap med artikeln har ett andra syfte, att visa upp denna etikett för eftersändning. Den enda etikett på detta område och som finns förtecknad i Facit Postal har ett annat utseende (i juni månads Philat-auktion återfinns den som objekt nr 886). Denna etikett skiljer sig väsentligt och intressant vore om fler samlare kunde höra av sig. Jag kan ju rimligen inte vara ensam om just denna etikett, eller?

## Jämtlands läns poststationer och stämplat 1819-2008

Gustaf Ankarcrone

En första förteckning över Jämtlands läns postala stämplat publicerades redan 1982. Denna publikation finns fortfarande på Postmuseum. Den har följts av nya utgåvor 1986, 1989 och 1997. Nu föreligger en som kan förmodas slutlig utgåva. Senare rön blir förmodligen kompletteringar till 2009 års utgåva.

Layouten har i huvudsak behållits från de första utgåvorna. Innehållet har däremot mångfaldigats. Uppdelningen har gjorts i ortstämplat med tillhörande postombud- och lantbrevbärrarstämplat, järnvägsstämplat, ångbåtsstämplat, förteckning PA-stämplat och i tidigare utgåvor mimospoststämplat. För varje poststation finns den organisatoriska utvecklingen tidsmässigt angiven.

Normalstämplatna redovisas i den ordning de tagits i bruk dock inte stämplat för speciellt ändamål. Dessa redovisas efter normalstämplatna. Ortstämplat där stavningen ändrats har idag gällande stavning använts

för att placera stämplat i bokstavsordning (Härpen senare härpen återfinns under bokstaven H). Utöver normalstämplatnummer med olika stämplatstyper anges tidigast och senast kända stämplatdatum. Detta senare förhållande har gjort att många stämplatssamlare engagerats att söka just tidigaste respektive senaste stämplatavtryck.

Försök till sällsynthetsgradering har inte gjorts. Underlag finns dock genom ovan nämnda tidigaste/senaste stämplatavtryck. Således har heller inte någon prissättning kunnat göras. De intresserade får nyttja Facit Postal så långt det är möjligt.

Avsnitten järnvägspost och ångbåtspost visar att denna form av postbefordran varit relativt omfattande i Jämtland. Vissa ångbåtspoststämplat befinns höga priser liksom en del äldre lantbrevbärrarstämplat.

Förteckning är i A 4 format om cirka 100 sidor. Den kan rekvideras hos Östersunds filateli- och vykortsförening.



**JÄMTLANDS LÄNS POSTSTATIONER OCH STÄMPLAR 1819-2007**

ORT/POSTSTATION	NORMAL- STÄMPEL/ TYP	FÖRSTA KÄNDA DATUM	SISTA KÄNDA DATUM
<b>PA = "POSTANSTALTEN"</b>			
<b>ALANÄSET</b> (1:a stämpel 1869-10) Poststation 1866-01-01-10--1974-03-31 Postställe 740401--1983-08-31 (s Strömsund LBB 6)	PA 1638 A	440406	440922
	10	691111	991231
	14	891115	380429
	59b	380129	761016
	60 (A)	761208	800922
	61c(A)	810519	830831
<b>ALBACKEN</b> Poststation 1919-07-01--1968-06-08 (s Sörbygdens LBB1, s Kälarne LBB 4)	PA 1607 A		
	58q	190719	371205
	59b	380708	680608
<b>ALSEN</b> Poststation 1875-01-01--1967-09-30 (s Fle Nälden-Alsen) (s Nälden LBB 1)	PA 1630 A	440406	441219
	16	750428	010630
	14	890716	670930
	59b	371207	670930
<b>AMMER</b> Poststation 1937-05-01--1966-05-21 (f Krångele POB 1) (s Hammarstrand LBB 5)	PA 1632 A		
	59b	370506	660521
<b>ARVESUND</b> Poststation 1923-06-01--1967-10-31 f HÄLJESUND (s Mattmar LBB 1, s Mörsil LBB 2)	PA 1630 B		
	58q	231023	391024
	59b	390628	671031
<b>ASPÅS</b> Poststation 1875-01-01--1976-09-30 Postställe 1976-10-01--1977-05-31 (s Krokom LBB 2)	PA 1630 C		
	16	770425	841022
	14	850204	770531

**Normalstämpel 10 del 7**

Robert Mattson

Nu är jag faktiskt i princip klar med återstående stämplat W-O. Det innebär inte att mitt forskningsarbete är slutfört eftersom en revidering av den utgivna delen A-J är nödvändig och i viss mån även när det gäller senare publicerade stämplat i Filastelisten.

Här följer näst sista sammanställningen. I första manuset råkade tryckeriet förminska samtliga bilder med ca 10 %. Det medför tyvärr att avtrycken också blev mindre och inte skala 1:1.

Den som har bidrag till normalstämpel 10-förskningen kan sända det till:

Robert Mattson, Marknadsvägen 129, 183 78 Tälby, robert.mattson@abc.se

Tack på förhand!

**Wänge (Uppsala län) (Uppland)**

En poststation öppnades i Wänge den 11 september 1873. Onsdöptes till Branna den 1 maj 1902.

Typ 1. Stämpeln graverades den 5 augusti 1873 tillsammans med årsnummer för 1873-77. Normalstämpel 10-stampen var sedan i bruk 1884/85 då den avlöstes av Nst14. Senaste avtryck är 18 november 1884.

Gravör: W A Barklund

Diameter: 24 mm

Retur:

Sällsynthet: --- 3 -


**Wännäs (Västerbottens län) (Västerbotten)**

En postutskyningsmannaplats öppnades i Wännäs den 1 augusti 1859. Den upphöjdes till poststation den 1 oktober 1865. Den 1 oktober 1891 upphöjdes den återigen, nu till postkontor.

Typ 1. Stämpeln graverades den 25 oktober 1869 tillsammans med årsnummer för 1869-73. Normalstämpel 10-stampen var sedan i bruk till mitten av 1890-talet. Senast kända avtryck med Nst10 är 18 juli 1899. Den används några år parallellt med Nst14 med stavningen "Wännäs" första avtryck 30 november 1892.

Gravör: W A Barklund

Diameter: 26 mm

Retur:

Sällsynthet: -- RR 2 2



**Wäring** (Skaraborgs län) (Västergötland)

En poststation öppnades i Wäring den 16 februari 1863.

Typ 1. Stämpeln graverades den 26 april 1870 tillsammans med årsnummer för 1870-74. Normalstämpel 10-stampen var sedan i bruk till 10 oktober 1894. En Nst14 avlöser med stavningen Wäring. Tidigaste kända avtryck 12 december 1896.

Gravör: W A Barklund  
Diameter: 24 mm  
Retur:  
Sällsynthet: --322

**Wäsby** (Stockholms län) (Uppland)

En poststation öppnades i Wäsby 20 september 1866. Under åren 1866 till våren 1870 användes en strålstämpel.

Typ 1. Stämpeln graverades den 26 april 1870 tillsammans med årsnummer för 1870-74. Normalstämpel 10, som avlöste en strålstämpel, har senaste kända avtryck 8 september 1885. Nst14 är känd från 28 november 1888.

Gravör: W A Barklund  
Diameter: 22,5 mm  
Retur:  
Sällsynthet: --324

**Wäse** (Värmlands län) (Värmland)

En poststation öppnades i Wäse den 1 oktober 1869.

Typ 1. Stämpeln graverades den 7 september 1869 tillsammans med årsnummer för 1869-73. Normalstämpel 10-stampen var sedan i bruk till 16 juli 1882. Den avlöses av Nst12c den 26 december 1883.

Gravör: W A Barklund  
Diameter: 22 mm  
Retur:  
Sällsynthet: --32-

**Ystad** (Malmöhus län) (Skåne)

En postkontor inrättades i Ystad någon gång under perioden 1645-1668, enligt Yngve Nylander.

Typ 1. Stämpeln graverades den 2 september 1848 tillsammans med årsnummer för 1848-52.

Den avlöstes av typ 2 senhösten 1853.

Gravör: A Lälja  
Diameter: 19 mm  
Retur:  
Sällsynthet: 2----



Typ 2. Stämpeln graverades den 22 oktober 1853 tillsammans med årsnummer för 1853-57. Stämpeln avlöstes tillfälligt av en fyrkantstämpel typ 2 i juni 1855. Fyrkantstämpeln var huvudstämpel till slutet av 1856. Sedan återkommer Nst10-stampen och används till typ 3 avlöser i mars 1859.

Gravör: A Salmson  
Diameter: 22 mm  
Retur:  
Sällsynthet: 254--



Typ 3. Stämpeln graverades 4 mars 1859 tillsammans med årsnummer för 1859-63. Stämpeln avlöstes av typ 4 i mars 1862.

Gravör: W A Barklund  
Diameter: 22 mm  
Retur:  
Sällsynthet: --2--



Typ 4. Stämpeln graverades 15 mars 1862 tillsammans med årsnummer för 1862-66. Stämpeln avlöstes av typ 5 i början av 1865.

Gravör: W A Barklund  
Diameter: 20 mm  
Retur:  
Sällsynthet: --2--





Typ 5. Stämpeln graverades 3 januari 1865 tillsammans med årsnummer för 1865-69. Stämpeln avlöstes av typ 6 sommaren 1870.

Gravör: W A Barklund  
Diameter: 22 mm  
Retur:  
Sällsynthet: -- 1 --



Typ 6. Stämpeln graverades 19 juli 1870 tillsammans med årsnummer för 1870-74. Stämpeln avlöstes av typ 7 i början av 1873.

Gravör: W A Barklund  
Diameter: mm  
Retur:  
Sällsynthet: -- 2 --



Typ 7. En stämpel, förmodligen typ 5 renoverades den 30 december 1872 tillsammans med tre årsnummer 1873-75. Stämpeln avlöstes av Nst16 med tidigaste kända datum den 12 juni 1876.

Gravör: W A Barklund  
Diameter: 21,5 mm  
Retur:  
Sällsynthet: --- 1 -



Typ 8. När stämpeln graverades är osäkert men avtryck är kända från 25 oktober 1878 till 18 november 1891. Den avlöser Nst16 vars senaste avtryck är från 11 juli 1878. Den används parallellt med typ 8 fram till 1891. En normalstämpel 14 är också i bruk från 1887.

Gravör: förmodligen W A Barklund  
Diameter: 22,5 mm  
Retur:  
Sällsynthet: --- 1 1



Typ 9. När stämpeln graverades är osäkert men avtryck är kända från 25 september 1880. Den används parallellt med typ 8. Det senast kända avtrycket är från 18 januari 1893.

Gravör: förmodligen W A Barklund  
Diameter: 21 mm  
Retur:  
Sällsynthet: --- 1 1



### Ytterhogdal (Jämtlands län) (Hälsingland)

Poststationen Wiken ändrade namn till Ytterhogdal den 1 juli 1872.

Typ 1. Stämpeln graverades den 8 juni 1872 tillsammans med årsnummer för 1872-76. Normalstämpel 10-stampen var sedan i bruk till 1893. Det senaste datumet är den 22 mars 1893. Den avlöses av en normalstämpel 14. Det tidigaste avtrycket är från 2 maj 1894.

Gravör: W A Barklund  
Diameter: 26 mm  
Retur:  
Sällsynthet: --- 2 2



### Åby (Kristianstads län) (Skåne)

Ett postkontor inrättades i Klippan den 1 januari 1831. Kontoret ändrade namn från Åby till Klippan den 1 januari 1876.

Typ 1. Stämpeln graverades den 21 oktober 1859 tillsammans med årsnummer för 1859-63. Den var i bruk tills typ 2 avlöser vid årsskiftet 1864/65.

Gravör: W A Barklund  
Diameter: 20 mm  
Retur:  
Sällsynthet: -- 2 --



Typ 2. Stämpeln graverades den 16 december 1864 tillsammans med årsnummer för 1865-69. Den var i bruk tills typ 3 avlöser senhösten 1871.

Gravör: W A Barklund  
Diameter: 22 mm  
Retur:  
Sällsynthet: -- 2 --



Typ 3. Stämpeln graverades den 6 oktober 1871 tillsammans med årsnummer för 1871-75. Den var i bruk tills typ 4 avlöser vid årsskiftet 1873/74.

Gravör: W A Barklund  
Diameter: 23,5 mm  
Retur:  
Sällsynthet: -- 4 -



Typ 4. Stämpeln graverades den 8 december 1873 tillsammans med årsnummer för 1873-77. Den var i bruk tills postkontoret ändrade namn till Klippan den 1 januari 1876. Stämpeln överfördes till poststationen i Åby i Östergötland.

Gravör: W A Barklund  
Diameter: 21 mm  
Retur:  
Sällsynthet: ---3-



#### Åby (Östergötlands län) (Östergötland)

Poststationen Lilla Åby bytte namn till Åby den 1 januari 1876.

Typ 1. Man övertog stämpeln från Åby i Skåne när det postkontoret ändrade namn till Klippan den 1 januari 1876. Det var alltså den sista stämpeln, typ 4, som övertogs. Den var sedan i bruk till normalstämpel 14 avlöser i början av 1886. Sista kända datum är 10 januari 1886 och första med Nst14 är 18 februari 1886.

Gravör: W A Barklund  
Diameter: 21 mm  
Retur:  
Sällsynthet: ---23



#### Åhus (Kristianstads län) (Skåne)

En postexpedition inrättades i Åhus den 1 mars 1862. Den nedgraderades till poststation den 1 september 1875.

Typ 1. Stämpeln graverades den 16 november 1861 tillsammans med årsnummer för 1862-66. Den var i bruk tills typ 2 avlöser senhösten 1869.

Gravör: W A Barklund  
Diameter: 20,5 mm  
Retur:  
Sällsynthet: --2--



Typ 2. Stämpeln graverades den 29 oktober 1869 tillsammans med årsnummer för 1869-73. Den var i bruk tills Nst14 avlöser våren 1888 (12 april 1888).

Gravör: W A Barklund  
Diameter: 24 mm  
Retur:  
Sällsynthet: --222



#### Åkarp (Malmöhus län) (Skåne)

En poststation inrättades i Åkarp den 16 februari 1863.

Typ 1. Stämpeln graverades den 18 januari 1870 tillsammans med årsnummer för 1870-74. Den var i bruk tills Nst14 avlöser 27 augusti 1886.

Gravör: W A Barklund  
Diameter: 22,5 mm  
Retur:  
Sällsynthet: --323



#### Åkersberg (Stockholms län) (Uppland)

En poststation inrättades i Åkersberg den 1 januari 1874.

Typ 1. Stämpeln graverades den 19 december 1873 tillsammans med årsnummer för 1874-78. Den var i bruk tills Nst14 avlöser 1887? Senaste avtryck med nst 10 är 1886.

Gravör: W A Barklund  
Diameter: 22,5 mm  
Retur:  
Sällsynthet: ---24



#### Åland (Uppsala län) (Uppland)

En poststation inrättades i Åland den 11 september 1873.

Typ 1. Stämpeln graverades den 5 augusti 1873 tillsammans med årsnummer för 1873-77. Den var i bruk till år 1900 varefter Nst29 avlöser.

Gravör: W A Barklund  
Diameter: 24,5 mm  
Retur:  
Sällsynthet: ---22



#### Ålem (Kalmar län) (Småland)

En poststation inrättades i Ålem den 1 april 1872.

Typ 1. Stämpeln graverades den 4 mars 1872 tillsammans med årsnummer för 1872-76. Den var i bruk tills Nst14 avlöser i början av 1893 (-7 mars 1893, 13 maj 1893-).

Gravör: A Saltresen  
Diameter: 20,5 mm  
Retur:  
Sällsynthet: --522



### Äminne (Norrbottens län)(Norrbotten)

En poststation inrättades i Äminne den 1 november 1863.

Typ 1. Stämpeln graverades den 26 juni 1869 tillsammans med årsnummer för 1869-73. Den var i bruk tills stationen stänger den 31 december 1874.

Gravör: A Salmson  
Diameter: 24 mm  
Retur:  
Sällsynthet: --RR RR--



### Ämot (Värmlands län)(Värmland)

En poststation inrättades i Ämot den 1 oktober 1867. Under åren 1867 - 1869 användes en strålstämpel.

Typ 1. Stämpeln graverades den 30 oktober 1869 med årsnummer för 1869-73. Den avlöste en strålstämpel och var sedan i bruk till mitten av 1876 när Nst16 avlöser. Senast kända avtryck med Nst10 är 23 juli 1876 och första med Nst16 är 4 augusti 1876.

Gravör: W A Barklund  
Diameter: 22,5 mm  
Retur:  
Sällsynthet: --3 2--



### Ämots bruk (Gävleborgs län)(Gästrikland)

En poststation inrättades i Ämots bruk den 1 januari 1874.

Typ 1. Stämpeln graverades den 19 december 1873 med årsnummer för 1874-78. Den var i bruk till 7 mars 1877 (senast kända avtryck) varefter en Nst16 tar vid, 11 juli 1877.

Gravör: W A Barklund  
Diameter: 25 mm  
Retur:  
Sällsynthet: ---4--



### Ämäl (Älvsborgs län)(Dalsland)

Ett postkontor inrättades i Ämäl redan omkring år 1664.

Typ 1. Stämpeln graverades den 13 december 1848 med årsnummer för 1848-52. Den var i bruk till typ 2 avlöser hösten 1858 (sista avtrycket 26 augusti 1858).

Gravör: W A Barklund  
Diameter: 19 mm  
Retur:  
Sällsynthet: 1 3 5 --



Typ 2. När stämpeln är graverad vet vi inte men avtryck är kända från 31 oktober 1858. Den var i bruk till typ 3 avlöser 1 januari 1865.

Gravör: förmodligen W A Barklund  
Diameter: 21 mm  
Retur:  
Sällsynthet: --1--



Typ 3. Stämpeln graverades den 3 januari 1865 med årsnummer för 1865-69. Den var i bruk till typ 4 avlöser i oktober 1870.

Gravör: W A Barklund  
Diameter: 22 mm  
Retur:  
Sällsynthet: --1--



Typ 4. Stämpeln graverades den 3 oktober 1870 med årsnummer för 1870-74. Den var i bruk till Nst16 avlöser 1874. Sista kända avtrycket är från 29 oktober 1874. Första kända Nst16 är 27 juni 1874.

Gravör: W A Barklund  
Diameter: 23 mm  
Retur:  
Sällsynthet: ---11--



### Änåset (Västerbottens län)(Västerbotten)

Ett postkontor inrättades i Änåset 1 maj 1832. Postkontoret nedgraderades till postexpedition 1862. Den 1 januari 1882 blev postexpeditionen upphöjd till postkontor igen.

Typ 1. Stämpeln graverades den 5 augusti 1861 med årsnummer för 1861-65. Den var i bruk till typ 2 avlöser senhösten 1869.

Gravör: W A Barklund  
Diameter: 21 mm  
Retur: ---2---  
Sällsyndhet: ---2---



Typ 2. Stämpeln graverades den 29 oktober 1869 med årsnummer för 1869-73. Den var i bruk till 1887/88 då nst 14 avlöser.

Gravör: W A Barklund  
Diameter: 24 mm  
Retur: ---22---  
Sällsyndhet: ---22---



### Äre (Jämtlands län)(Jämtland)

En postexpedition inrättades i Äre den 1 april 1852. Den upphöjdes till postkontor den 1 januari 1882. Redan den 1 oktober 1882 blev postkontoret nedgraderat till poststation.

Typ 1. Stämpeln graverades den 22 maj 1868 med årsnummer för 1868-72. Den var i bruk till 25 september 1890. Under de sista 10 åren dock sporadiskt.

Gravör: W A Barklund  
Diameter: 23 mm  
Retur: ---322---  
Sällsyndhet: ---322---



Typ 2. När stämpeln graverades är inte belagt. Avtryck är dock kända från 30 november 1885 och senaste avtrycket är från 15 augusti 1890. Stämpeln avlöses av en Nst14 med första kända avtryck från 29 april 1891.

Gravör: förmodligen W A Barklund  
Diameter: 22 mm  
Retur: ---2---  
Sällsyndhet: ---2---



### Ärjäng (Värmlands län)(Värmland)

En poststation inrättades i Ärjäng den 1 januari 1869. Poststationen upphöjdes till postexpedition den 1 april 1876 och till postkontor den 1 januari 1882.

Typ 1. Stämpeln graverades den 24 maj 1869 med årsnummer för 1869-73. Den var i bruk till Nst14 avlöser, avtryck är känt från 30 november 1885 (nst14). Nst10 senaste avtrycket är från 20 april 1884.

Gravör: W A Barklund  
Diameter: 22 mm  
Retur: ---324---  
Sällsyndhet: ---324---



### Ärset (Jönköpings län)(Småland)

En poststation inrättades i Ärset den 1 oktober 1863.

Typ 1. Stämpeln graverades den 18 mars 1869 med årsnummer för 1869-73. Den var i bruk till Nst14 avlöser 1886. Senaste Nst10-avtrycket är från 3 juli 1885 och första Nst14-avtrycket från 7 december 1886.

Gravör: W A Barklund  
Diameter: 23 mm  
Retur: ---424---  
Sällsyndhet: ---424---



### Åsbro (Örebro län)(Närke)

En poststation inrättades i Åsbro den 15 december 1873.

Typ 1. Stämpeln graverades den 19 december 1873 med årsnummer för 1873-77. Den var i bruk till Nst14 avlöser 1888. Det senast kända avtrycket med Nst10 är från 8 mars 1887 och första med Nst14 är från 8 december 1888.

Gravör: W A Barklund  
Diameter: 21 mm  
Retur: ---23---  
Sällsyndhet: ---23---



### Åsele (Västerbottens län)(Lappland)

En postuppsyningsmansplats inrättades i Åsele den 1 april 1845. Den upphöjdes till poststation den 15 februari 1861 och så slutligen, den 15 december 1891 till postkontor.

Typ 1. Stämpeln graverades den 26 april 1869 med årsnummer för 1869-73. Den var förmodligen i bruk till sekelskiftet. Senast registrerade avtryck är från 26 september 1896. Den användes parallellt med Nst14 under senare delen av 1880-talet och hela 1890-talet.

Gravör: W A Barklund  
Diameter: 24 mm  
Retur:  
Sällsyntet: -- 5 2 2



### Åsen (Södermanlands län)(Södermanland)

En postexpedition inrättades i Åsen den 1 november 1850. Den 1 november 1862 döptes den om till Wingåker.

Typ 1. Stämpeln graverades den 18 november 1858 med årsnummer för 1858-62. Den var i bruk till den 1 november 1862 då postexpeditionen ändrade namn till Wingåker.

Gravör: W A Barklund  
Diameter: 21,5 mm  
Retur:  
Sällsyntet: -- 3 --



### Åtorp (Örebro län)(Värmland)

Ett postkontor inrättades i Åtorp den 1 januari 1837. Kontoret nedgraderades till postexpedition 1857 och sedan till poststation den 1 januari 1868.

Typ 1. Stämpeln graverades den 10 oktober 1863 med årsnummer för 1863-67. Den var i bruk till typ 2 avlöser hösten 1869.

Gravör: W A Barklund  
Diameter: 22 mm  
Retur:  
Sällsyntet: -- 2 --



Typ 2. Stämpeln graverades den 20 augusti 1869 med årsnummer för 1869-73. Den var i bruk till typ 3 avlöser hösten 1872.

Gravör: W A Barklund  
Diameter: 23,5 mm  
Retur:  
Sällsyntet: -- 2 --



Typ 3. När stämpeln graverades vet vi inte men avtryck är känt från 24 november 1872. Den var i bruk till 4 maj 1889. Nst14 avlöser med första kända avtryck från 30 december 1890.

Gravör: Förmodligen W A Barklund  
Diameter: 23,5 mm  
Retur:  
Sällsyntet: -- 2 2



### Åtvidaberg (Östergötlands län)(Östergötland)

En postexpedition inrättades i Åtvidaberg den 1 december 1855. Den upphöjdes till postkontor den 1 januari 1882.

Typ 1. Stämpeln graverades den 18 oktober 1855 med årsnummer för 1855-59. Den var i bruk till typ 2 avlöser hösten 1869.

Gravör: A Salnson  
Diameter: 22 mm  
Retur:  
Sällsyntet: -- 5 2 --



Typ 2. Stämpeln graverades den 29 oktober 1869 med årsnummer för 1869-73. Den var förmodligen i bruk till sekelskiftet, senaste kända avtryck är från 17 juli 1899.

Gravör: W A Barklund  
Diameter: 26,5 mm  
Retur:  
Sällsyntet: -- 2 2 1



## Dokumentation av östgötsk posthistoria

Håkan Johanson

I början av 1980-talet kom jag i kontakt med Göran Adolfsson i Kalmar som dokumenterat postanstaltarna på Öland. Han inspirerade mig till att försöka göra något liknande i Östergötland. Då finns fortfarande Postens regionförvaltning i Linköping som omfattade Östra postdistriktet.

Jag tog kontakt och träffade den mycket hjälpsamma och kunnige postinspektören Folke Sundholm. Han blev till ovärderlig hjälp i mitt arbete. Tillsammans skrev vi boken *Posten - Linköpings äldsta företag*. Den blev Postens bidrag till Linköpings 700-årsjubileum 1987.

I regionförvaltningens källare fanns ett omfattande arkiv som ingen posthistoriker därefter intresserat sig för. På byråerna stod lådor med matrikelkort från fasta postanstalter med mängder av information om föreståndare, födelse- och förordnandetid m.m. Rapportier från inspektioner gav också många intressanta inblickar i gångna tiders postala förhållanden och inte minst missförhållanden.

Uppgifterna kompletterades med hjälp av hembygdsböcker och annat skrivet material, särskilt från Erik Lindgren i Växjö som var till stor hjälp. Det blev också många intervjuer. Det var ett mycket spännande och intressant arbete, nästan en känsla av upptäcktsresa genom landskapet i gångna tider. Arbetet har fortgått fram till nu då jag tycker det är dags att göra uppgifterna tillgängliga för flera.

Dokumentationen omfattar alla fasta postanstalter i landskapet (inte läret) Östergötland inklusive postambud och postställen i bokstavsordning. Det har nu i en första upplaga överlämnats till Postmusei bibliotek.

På grund av mängden uppgifter kan materialet inte göra anspråk på att vara varken komplett eller rätt i alla delar. Det finns fel och brister. Men genom att göra det tillgängligt finns möjlighet för andra att rätta och komplettera. Syftet är att så småningom sammanställa en bok om östgötsk posthistoria. Numera finns ju flera fantastiska förebilder från andra delar av Sverige.

Samtidigt med detta arbete har jag och Göran Elmborg i Södertälje under många år arbetat med att dokumentera poststämplat i Östergötland, stämpeltyper, tidigast och senast kända datum och avvikelser av olika slag. Vi har fått många värdefulla uppgifter från samlatyckoner runt om i landet.

På nästa sida framgår hur sammanställningarna ser ut. Alla som har uppgifter att bidra med till det fortsatta arbetet är förstås välkomna att höra av sig.  
[h.johanson@glocalnet.net](mailto:h.johanson@glocalnet.net)

## ALVA STRA

Poststation 1888-11-14--1958-10-31

Poststationen inrättades vid trafikstationen Alvastra vid järnvägsringen Vadsierna-Ödesbög och öppnades då linjen uppläts för allmän trafik. Den var hela tiden förenad med järnvägen.

*Postens lokal*

Alvastra järnvägsstation 1888-1958

*Föreståndare*

Carl Wiktor Falkenström Född 1861-10-08 1888-1897  
Stationsföreståndare

Thure Theodor Tollin Född 1873-04-26 1897-1901  
Stationsföreståndare

David Hilding Gyllenhammar Född 1875-02-15 1901-1921  
Stationsföreståndare

Alfred Welander Född 1882-03-16 1921-1931  
Stationsföreståndare

David Martin Göransson Född 1895-06-09 1931 (vakansvik.  
Stationskarl 11-05--12-09)

Oskar Fredrik Karlsson Född 1899-02-15 1931-1932  
Stationskarl (vakansvik.)

Gustaf Emil Emelin Född 1878-04-16 1932-1942  
Stationsföreståndare

Margit Maria Johansson-Rydberg Född 1920-09-30 1943-1958  
Platsvakt

*Fraktkatechens upplägg i kronor*

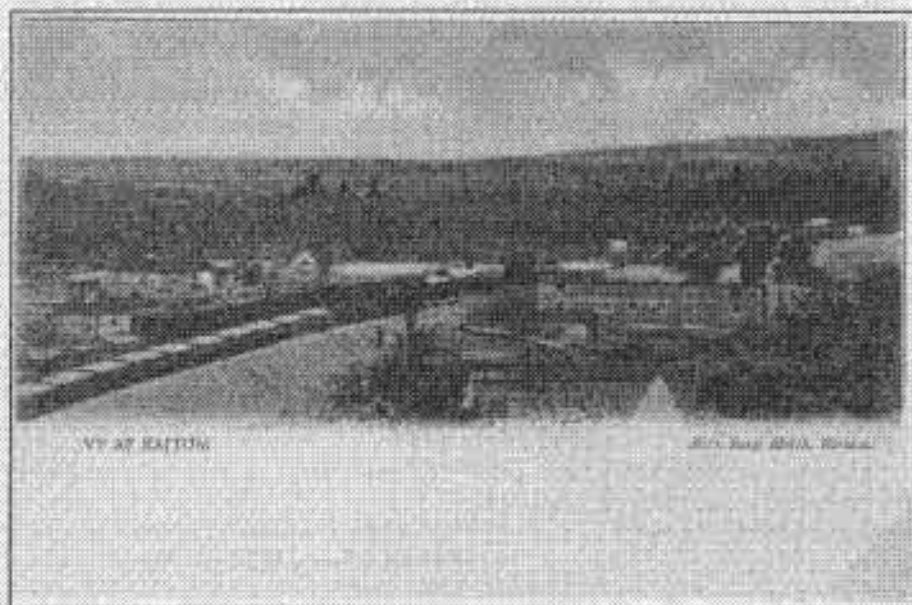
1915 2441,-  
1925 2489,-  
1935 2470,-  
1945 3864,-  
1955 4439,-  
1958 5378,-

*Överordnat postkontor*

Postinspektionen i centrala järnvägspostdistriktet 1888-11-14--1892-12-31  
Ödesbög 1893-01-01--1920-09-30  
Vadsierna 1920-10-01--1958-09-30  
Mjölby 1958-10-01--1958-10-31

## Ett vykort berättar 1:

Per Erik Nilsson



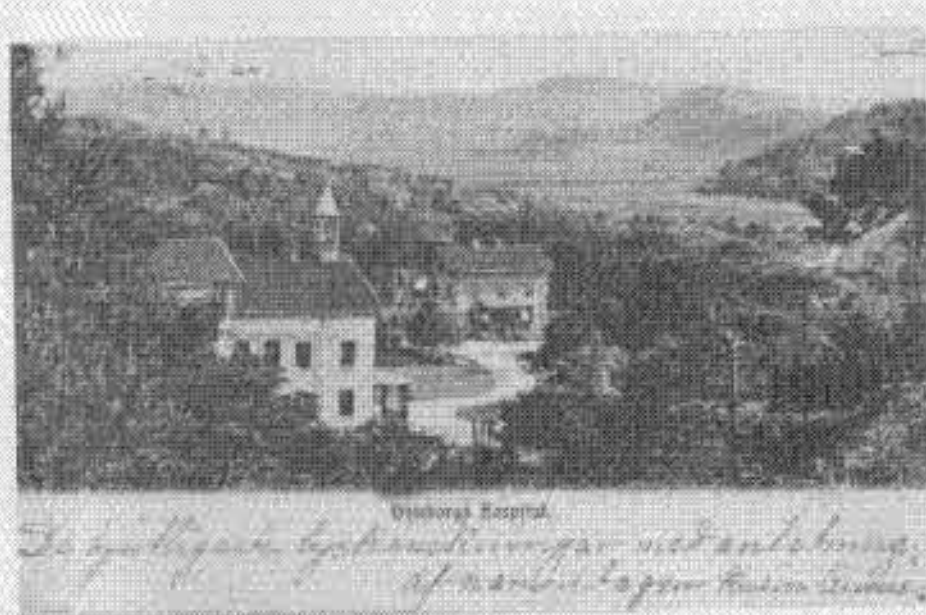
Kajtum ca 1902

På sommaren år 1900 pågick arbetet med grusning av Riksgränsbanan för full fart och i grusgroparna vid Kajtum- och Kalxålvärna arbetades det natt och dag. Men de löner som betalades voro usla då man betänker vilket blodslit arbetarna måste prestera. En vacker dag gick också arbetarna fram med en begäran om en förhöjning av 30 öre per vagn i gropen vid Kajtum och 15 öres förhöjning på tippen. Det blev blankt avslag.

Då utsöt strejk. Därefter bildades den första lackföreningen år 1900 - Järnvägsbyggnadsarbetarelackföreningen.

## Ett vykort berättar 2:

Anders Lundgren



## Varsbergs ålderdomshem.

I Lundby på Hisingen öppnade 1896 fattiggården, senare ålderdomshem, i Varsberg norr om Färjenäs. Kostnaden år 1906 för driften var 41,1 öre per hjon och dag innefattande allt. Att jämföras med foderkostnaden(!) för brandkårens hästar som var 1,50 kr per djur och dag. Idag finns på Varsberg marker av- och tillfart till Älvsborgsbron.

## Medlemsändringar

### Nya medlemmar

Ralf Harnaby	Funksgatan 2	723 46 Västerås
Sture Holmberg	Lövsångarstigen 5	595 53 Mjölby
Hans Urbak	Nyvej 2	DK-8543 Hornslet, Danmark
Mats Roing	39 Englewood Ave Apt6	Brighton MA 02135, USA

### Namnändringar

Thure Rinedal fd Bergström, Sundelmsväg 37	910 20 Hörnefors
Kjell-Olof Hofberger fd Olsson-Hofberger, Terrassvägen 27	182 79 Stocksund

### Adressändringar

Ålf-Göran Arneholm	Västra Bangatan 34B	195 40 Märsta
Bent Bengtsson	Örrevägen 7	432 43 Varberg
Mats Bjerhammar	Södra Storgatan 625 223	Helsingborg
Tommy Dählström	Kullerstensvägen 112	136 52 Haninge
Jan-Olof Edling	Andersbo 192	748 92 Österbybruk
Gunnar Franzén	Östhyttan 20	561 37 Linköping
Magnus Gartrup	Clementsgatan 16	231 51 Trelleborg
Anders Grönkvist	Slussgatan 20 b.v.702 15	Örebro
Jan Grönwall	Flygvillevägen 9 183 67	Täby
Bertil Gustavsson	Froufille 1362	343 90 Älmhult
Erling Hjelmberg	Dackegatan 6	362 51 Väckelsång
Sture Holmberg	Lövsångarstigen 5	595 53 Mjölby
Ulf Holmberg	Hagavägen 35 2tr läg8	62 15 Norrköping
Jan-Olof Jansson	Stakes väg 46	533 74 Hillekis
Sven-Göran Larsson	Bredningegatan 14 268 34	Svalöv
Björn Levin	Hasselbacken 5	605 80 Svärtinge
Lennart Lindgren	Drottninggatan 4 582 25	Linköping

### Utträde

Yngve Andersson	Södertälje
Jan Björk	Nacka
Rolf Dahlström	Orrviken
Paul Eklund	Ljungby
Lennart Gabrielsson	Umeå
Leif Lindeblad	Huskvarna
Roger Mattsson	Norrtilje
Nils Nilsson	Märsta
Gotfrid Sörmo	Nässjö
Christer Scholze	Staffarholmen
Fredrik Rönning	Hägersten
Ingef Sigfridsson	Edsbyn
Rolf Westerberg	Ystad
Bo Wittesjö	Gränna

### Avlidna

Håkan Andersson	Södertälje
Gunnar Carlsson	Mattfors
Bengt Hallgren	Saltsjö-Boo
Germund Johansson	Hovås
Robert Johansson	Vetlanda
Karl Ljung	Norrköping
Torsten Norén	Gävle
Tore Norberg	Holmsund
Åke Rönlund	Linköping

## Medlemsannonser

Söker fyrkantiga lantbrevbärarstämplar från hela landet.  
Söker så många kvadratiska lantbrevbärarstämplar som möjligt från **Folkärna** för identifiering av stämpeltypen.  
Hugo Bäckmark, Fabriksgatan 10, 524 30 Herrljunga. Tel 0513-10825 hugo.backmark@telia.com

### Säljes

#### Poststämplar och Posthistoria från Bohuslän.

CD-skiva med uppgifter om alla kända poststämplar från Bohuslän med avbildningar, användningstider och raritetsgradering.  
Även kort posthistorisk beskrivning av alla poststationer.  
Pris 200 kr till personkonto 600412-5156  
Anders Lundgren, tel 0707-312400

Jag är intresserad av att bli medlem i Er förening eftersom jag håller på med en posthistoria över **Mariestad med omnejd - norra och södra Vadsbo Härad** vilket omfattar ca 57 äldre poststationer. Idag finns bara en enda poststation kvar och den ligger i Mariestad. Kanake någon i Er förening kan bistå mig med ytterligare information och material för vidare forskning. Har tills nu sammanställt ca. 110 A-4 sidor med texter och bilder mellan åren 1843-till 2009.  
Börje Mårtensson, Kullen Ek 542 94 Mariestad.

## Möten i landet

### Filatelistföreningarna i Umeå, Skellefteå och Vindeln

hade 18 april hade sin årliga värträff i Anäset med nytt deltagarrekor.  
Nästa träff planeras i Vindeln lördag 3 oktober med PHILEA lidauktion.  
Kontakt: Krister Jakobsson, 0933-14452; 070-2467986

**Mälardalsträffen** 24 oktober i Läromedias lokaler Ormestagatan 2 i Örebro  
Kontakta arne\_knochenhauer@hotmail.com

**FRIVY 2009** 25 oktober i Huskvarna, Frimärks-och Vykortsmässa kl 10-16

**Pekingträffen** 31 oktober i Norrköping, Frimärks-och Vykortsmässa kl 10-15

**Göteborgs Vykortklubb**s mässa 1 november kl 10-16 Kortedala Torg Forum

**Nova vykortsauktion** 7 november i Solna Råsundaskolans matsal

**Vykortsmässa** 8 november i Solna, Råsundaskolans matsal

**Hembyggsfilatelisternas stora Auktion** 25 november kl 16-20.30 Postmuseum