

## Möten hösten 2011

I samband med GOTEX 2011 arrangerar vi ett extra medlemsmöte.

Lördagen den 3 september kl 14.00

Tabernaklet, Stortorget 39 i Göteborg  
(ca 300 meter från Exercishuset med GOTEX 2011)

Hugo Bäckmark informerar om de rektangulära lantbrevbärrarstämplarna. Dessutom vi att diskutera Hembygdsfilatelisternas framtida inriktning.

Onsdagen den 28 september kl 17.00-20.00 på

Postmuseum Konferensrummet

Kl 17.00-18.30 Byte och försäljning

Kl 18.30- : Sven-Erik Åhgren berättar om "Ringlinjen, spårväg linje 4" med hjälp av vykort

Onsdagen den 26 oktober kl 17.00-20.00

På Postmuseum Konferensrummet

Kl 17.00-18.30: Urvalshäften, medför bytesmaterial

Kl 18.30- : Andreas Tärnholm berättar om "Upplands Väsby från forntid till framtid" med hjälp av vykort.

Onsdagen den 30 november kl 17.00-20.00

på Postmuseum Konferensrummet

Kl 17.00-18.30 Byte och försäljning

Kl 18.30- : Sven Boman visar sin vykortssamling "Västra Jämtland, om Åredalens utveckling bland annat mot turism"

Vid de flesta möten kommer vi att ta med brev mm ur Lars Lundevalls omfattande materiel.

Kontakta oss om önskemål på län.

# Hembygds filatelisten

Nr 2 2011

Tidskrift för hembygdsfilateli

Årgång 28

"Vykortsvurmen håller på att taga betänkliga dimensioner i våra bygder, skrivs från södra Hammar till A V.

Denna epidemi öfversvämmar våra handelsbodas, fyller våra jungfrubudar och kommer våra egna divanbord att digna under sitt väldiga vägsvall. Faktum är, att denna vykortsslyx håller på att ruinera landet och inte minst den fattiga befolkningen.

En hederlig landtman försäkrade häromdagen på heder och tro att vykortet håller totalt på att demoralisera drängar och pigor. Hans egna få hvarje postdag mottaga stora massor, och landtbrevbäraren är betänkt på att begära löneförhöjning på grund af den ökade bördan. Vår landtman försäkrade, att nära hälften af hans tjänates löner går åt till vykort: själf hade han flera söner och döttrar, och han påstod, att om de hålla på med sitt vykortsraseri ett par år till, finge han gå från gård och grund. Han ämnade därför vidtala någon riksdagsman att väcka motion, dels om bög tull på utländska vykort, dels om en ännu högre stämpelskatt på inhemska.

Han hoppades, att finansministern skulle känna sig ytterst förbunden för dessa båda nya inkomstkällor, hvilka torde komma att inbringa minst lika mycket som spritskatten."

Artikeln är hämtad ur Nerikes Tidningen den 2 maj 1903

# RIKSFÖRENINGEN FÖR HEMBYGDSFILATELI

## Riksförening inom Sveriges Filatelist-Förbund

### Styrelsen 2011

**Ordförande** Anders Bock  
Runebergsgatan 3, 114 29 Stockholm  
08 - 739 26 78, 0708 - 49 06 39  
anders.bock@comhem.se

**V ordförande** Per Erik Nilsson  
Småbjörksvägen 81, 163 42 Spånga  
08 - 760 33 55

pererikn@gmail.com

**Sekreterare** Ulla Lundquist  
Morkullevägen 39, 175 64 Järfälla  
08-36 78 94

e-post: ulla.lundquist@tele2.se

**Kassör** Leif Ledmyr  
Jägerstigen 71, 181 46 Lidingö  
08-765 02 69

leif.ledmyr@telia.com

**Ledamot** Anders Pleijel  
Skånegatan 31, 4 tr, 116 37 Stockholm  
08 - 642 21 44

e-post: anders.pleijel@telia.com

**Suppleant** Hans von Euler  
Skiljevägen 11, 182 56 Danderyd  
08 - 753 43 86

e-post: hans.euler@telia.com

**Suppleant** Göran Heijtz  
arb. 08 - 10 83 62, bost. 08 - 10 74 01  
Box 19541, 104 32 Stockholm  
e-post: goran@novastamps.com

### INNEHÅLL

Ordförande har ordet	1	Upprop om normalstämpel 10	12
Årsmötesprotokoll	2	Upprop om Upplandsstämplar	13
Jönköping-Gripenbergs järnväg (JGJ)	4	Normalstämpel 29 del 3	14
Nautanen - Ett kortlivat gruvsamhälle	7	Facit Postal VIII Kompl/ändr. (5)	21
Ugglebo 1863 - 1876	8	Medlemsändringar	23
Linghem: Postanstalten 1128U	10	Medlemsannonser och Evenemang i landet,	bakre insida
Posten i Håkanstorp	11	Höstens program	baksidan

### Hembygdsfilatelisten

Tidskrift för medlemmar i Riksföreningen för Hembygdsfilateli.

### Redaktionskommitté

Ulla Lundquist, Anders Bock, Hans von Euler och Per Erik Nilsson

### Redaktör

Per Erik Nilsson  
Småbjörksvägen 81, 163 42 Spånga  
pererikn@gmail.com

Tidskriften utkommer med fyra nummer per år i februari, maj, september och december.

Material till nästa nummer skickas till redaktionen senast 1 september 2011.

### Annonspriser:

Medlemsannons: gratis  
Handlarannons: 1/1 sida: 750 kr, 1/2 sida: 400 kr, 1/4 sida: 250 kr

Vår webbsida: [www.sff.nu/hembygdsfilatelisterna](http://www.sff.nu/hembygdsfilatelisterna)

Hembygdsfilatelistens Plusgiro: 98 86 28 - 4

Årsavgiften är för närvarande 100 kr.

## Ordförande har ordet

**H**ur ser Riksföreningen Hembygdsfilatelisterna ut 2014 eller 2016? Kommer vi om 3 eller 5 år fortfarande att ha över 400 medlemmar? Jag tror det, eller åtminstone hoppas det.

Men det beror på oss. Vi som är medlemmar idag. Föreningen kommer att vara precis den som vi vill och orkar göra den till. Det är vi själva som bestämmer, som prioriterar det vi tycker är viktigt.

Därför är en av styrelsens allra viktigaste uppgifter att hela tiden fundera över och diskutera föreningens framtid. Det försöker vi göra så gott vi kan. Och nu i april har vi dessutom haft ett extra styrelsesammanträde kring just framtidsfrågorna. Vi har ställt oss frågan: Vad tror vi det är som gör att våra medlemmar tycker det är meningsfullt att vara med i Hembygdsfilatelisterna?

Här är några av svaren vi fick fram: Tidskriften. Vi tror att tidskriften är viktig för medlemmarna. Att den är en sammanhållande länk för en riksförening. Därför är det viktigt att kvaliteten är hög. Att tidskriften innehåller välskrivna, innehållsrika, intressanta artiklar och relevanta fakta. Att vi hela tiden funderar över förbättringsområden. Borde vi exempelvis ha en del sidor i färg?

Vi har samtalat om hur och när vi ska vara representerade vid utställningar och mässor. Vi funderar över hur vi ska förstärka styrelsens interna arbete. Knytta till oss fler goda krafter i styrelsen.

Vad tycker du? Ägnar vi oss åt rätt frågor?

Vi behöver en dialog med alla medlemmar. Vad uppskattar du mest med ditt medlemskap? Vad saknar du? Varför inte höra av dig med dina synpunkter till någon av oss styrelsemedlemmar? Eller direkt till mig? Du är välkommen.

En skön sommar önskar vi i dig

Anders Bock

Lördagen den 3 september kl 14.00

Tabernaklet, Stortorget 39 i Göteborg

Det är ca 300 meter från Exercishuset med GOTEX 2011

Vi kommer att diskutera Hembygdsfilatelisternas framtida inriktning. Hugo Bäckmark informerar om de rektangulära läntbrevbärarstämplarna.

## Riksföreningen för Hembygdsfilateli

### Protokoll fört vid årsmöte 2011-02-23 på Postmuseum, Stockholm.

Mötets öppnande: Föreningens ordförande Anders Bock hälsade de närvarande medlemmarna välkomna och förklarade årsmötet 2011 öppnat.

- § 1 Mötesordförande: till mötesordförande valdes Gustaf Ankarcrona.
- § 3 Mötessekreterare: som mötessekreterare valdes Ulla Lundquist.
- § 4 Justerare och rösträknare: till justerare valdes Leif Bergman och Agneta Bjerin.
- § 5 Årsmötets kallelse: Årsmötet befanns utlyst i stadgeenlig ordning.
- § 6 Fastställande av dagordning: den i Hembygdsfilatelisten tryckta dagordningen fastställdes.
- § 7 Verksamhetsberättelsen: verksamhetsberättelsen fanns presenterad i Hembygdsfilatelisten. Den föranledde inga frågor och lades till handlingarna.
- § 8 Kassörens rapport: styrelsens kassör, Leif Ledmyr, föredrog och kommenterade bokslut och balansräkning för 2010. Även detta år gav ett gott resultat tack vare novemberauktionen 2009, som inte hade redovisats till fullo under 2009. Medlemsökningen har också varit positiv liksom möjligheten att kunna köpa frankering till utskicken under 2010. På en fråga om avskrivningen på 5 000 kr förklarade kassören att det gällde en tidigare inköpt östgötasamling, som redovisats som lager. Rapporten lades till handlingarna.
- § 9 Revisionsberättelsen: revisor Jan-Ove Brandt föredrog revisionsberättelsen med tillstyrkande om ansvarsfrihet för styrelsen. Den lades till handlingarna.
- § 10 Resultat- och balansräkningen för 2010 fastställdes av årsmötet och årets vinst, 10 116 kr överförs i löpande räkning.
- § 11 Ansvarsfrihet: styrelsen beviljades ansvarsfrihet för 2010.
- § 13 Budget för 2011: Kassör Leif Ledmyr presenterade styrelsens förslag till budget för 2011. Budgeten fastställdes.

§ 14 Årsavgiften för 2012: styrelsens förslag om oförändrad avgift på 100 kr fastställdes.

§ 15 Val av ny ordförande till nästa årsmöte: Valberedningens insända förslag var omval av samtliga vilket innebär att Anders Bock omvaldes som ordförande för Riksföreningen för Hembygdsfilateli.

§ 16 Val av två styrelseledamöter för två år:  
Omval av Leif Ledmyr och Ulla Lundquist.

§ 17 Val av två suppleanter till nästa årsmöte:  
Göran Hejtz och Hans von Euler omvaldes.

§ 18 Val av två revisorer till nästa årsmöte:  
Jan-Ove Brandt och Bengt Lindbergh omvaldes.

§ 19 Val av revisorssuppl. till nästa årsmöte: Tommy Revai omvaldes.

§ 20 Val av valberedning: Den tidigare valberedningen fick förnyat förtroende och omvaldes, d v s sammankallande Åke Persson, ledamöter Nils Malmros och Jan-Olev Edling samt Christer Karlsson som suppleant.

§ 21 Övriga frågor: Gustaf Ankarcrona informerade om den Lundevalliska samlingen och vikten av att den kommer till nytta för medlemmarna. Medlemmar får gärna ta kontakt med Gustaf för att komma till hans förråd och söka det de är intresserade av. Ordförande påpekade också att styrelsen skall ha ett extra planeringsmöte i vår för att besluta hur vi skall nå ut med materialet till medlemmarna.

Leif Ledmyr, som för närvarande är suppleant i Filatelistförbundet, tog upp frågan om medlemskap i Filatelistförbundet skall vara tvingande för att vara med i andra filatelistföreningar, t ex Riksföreningen för Hembygdsfilateli. En slutsats av detta var att han rekommenderar att vi medlemmar betalar årsavgiften direkt till Hembygdsfilatelisterna och inte via Förbundet.

§ 22 Årsmötet avslutas: Ordförande förklarade årsmötet avslutat, varefter Anders Bock tackade Gustaf Ankarcrona för ett snabbt och smidigt genomfört årsmöte.

Vid protokollet Ulla Lundquist

Årsmötets ordförande Gustaf Ankarcrona

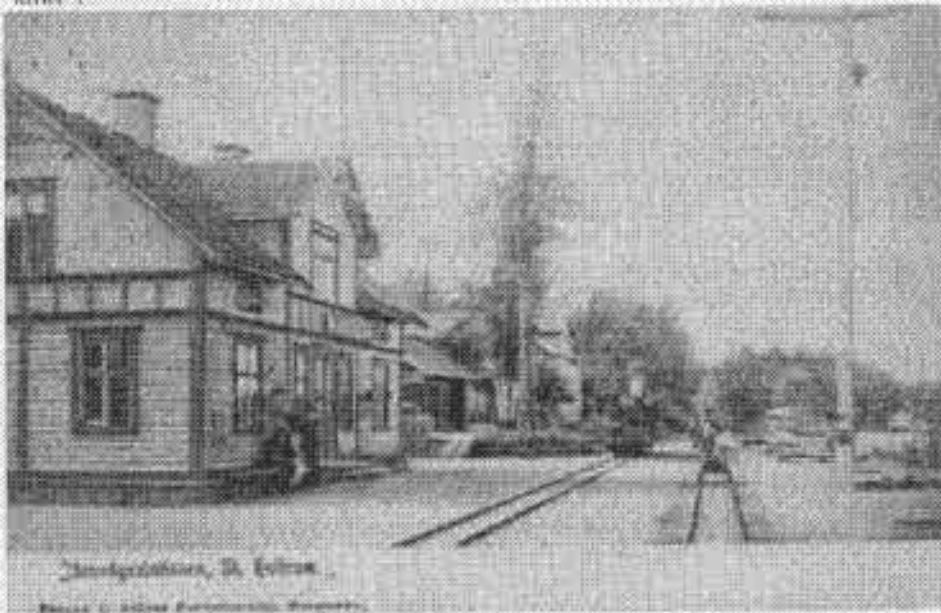
Justeringsmän Leif Bergman och Agneta Bjerin

## Jönköping-Gripenbergs Järnväg (JGJ).

Gripenbergsbanan, var en smalspårig svensk järnväg med 600 millimeter spårvidd som förband orterna Jönköping och Vireda. Järnvägen öppnades 1894 och lades ned 1935.

När Östra stambanan Nässjö - Katrineholm tagits i bruk 1874, väcktes tanken att förena Jönköping med denna bana vid Gripenberg strax söder om Tranås. 1900 hade järnvägsbygget nått Vireda, 25 km från Gripenberg. Av olika skäl avbröts dock byggandet där och järnvägen kom aldrig att knytas till stambanan.

Gripenbergsbanan utgick från Jönköpings Östra station och avståndet till Vireda var 44 km. Från Rosendala station intill Vätterstranden i Huskvarna gick ett 1,4 km. långt stickspår till Esplanaden i stadens centrum. Stationsbyggnaden där kallades allmänt "Gule knut".



Stora Hultrums järnvägsstation

Tåget, som i folkmun benämndes "Trel rullatåget", hade betydelse för nyttotrafiken mellan de båda orterna Jönköping och Huskvarna och för landsbygden norr om Huskvarna. JGJ hade under hela sin trafiktid postbefordran i någon form. Under 1894, fanns endast Fk (fack), d.v.s. en hängläsförsedd golvfäst läda i resgodsrymmet, jämte brevlåda.

Redan året därpå intåttades en postiljonskupe (Plk) på sträckan Jönköping Ö - Lyckås Gärd. Den fick beteckningen Plk 245, och utökades efterhand till slutstationen i Vireda. 1908 tillkom Plk 413 på hela sträckan.

I början av 1920-talet drogs båda postkupéerna in, och man återgick till Fk (fack) jämte brevlåda.

Vid järnvägsposten användes 3 olika stämplat. Under åren 1894-1899 en stämpel med hela namnet Jönköping - Gripenberg. Därefter de båda Plk-stämplatarna 245 och 413.



Poststämplatarna vid stationerna var för Rosendala, Gisebo, Lyckås Gärd, Siringe, Bröhemark och Bunn av normalstämpeltyp 14, medan Förnäs och Stora Hultrum tilldelades stämplat av typ 33. Vireda behöll sin stämpel från 1874 av typ 10, som ersattes av typ 29 några år efter sekelskiftet.

År 1913 flyttades postanstalten Rosendala cirka 500 m västerut till vilasamhället Vättersnäs och fick då en stämpel av typ 58. Järnvägsstationen

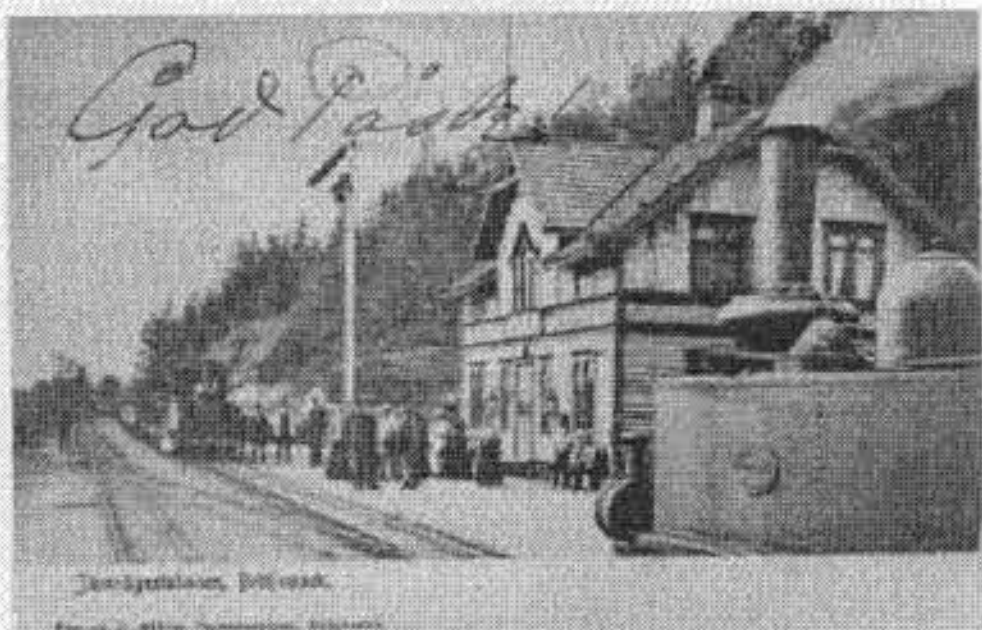
i Rosendala omdöptes senare till Huskvarna Norra. Från Rosendala utgick en 2 km lång bibana till Huskvarna station och Huskvarna Vapenfabrik. Under JGJ's senare år drogs ytterligare ett spår till Esplanaden (Union) i Huskvarna för skytteltrafik med motordrivna rälshussar mellan Jönköping Ö och Huskvarna.

I början av 1930-talet blev dock konkurrensen från vägbussar övermäktig för JGJ, och trafiken lades ned i augusti 1935. Banan revs upp, men ett normalspår lades på den gamla banbanken från Huskvarna Vapenfabrik via Rosendala, nu benämnd Huskvarna Norra, genom Vättersnäs och över Österängen till en ny anslutning med S1. Detta industrispår revs en bit in på 1990-talet, och därmed sattes definitivt punkt för vad som en gång varit Sveriges viktigaste smalspår med 600 mm spårvidd.

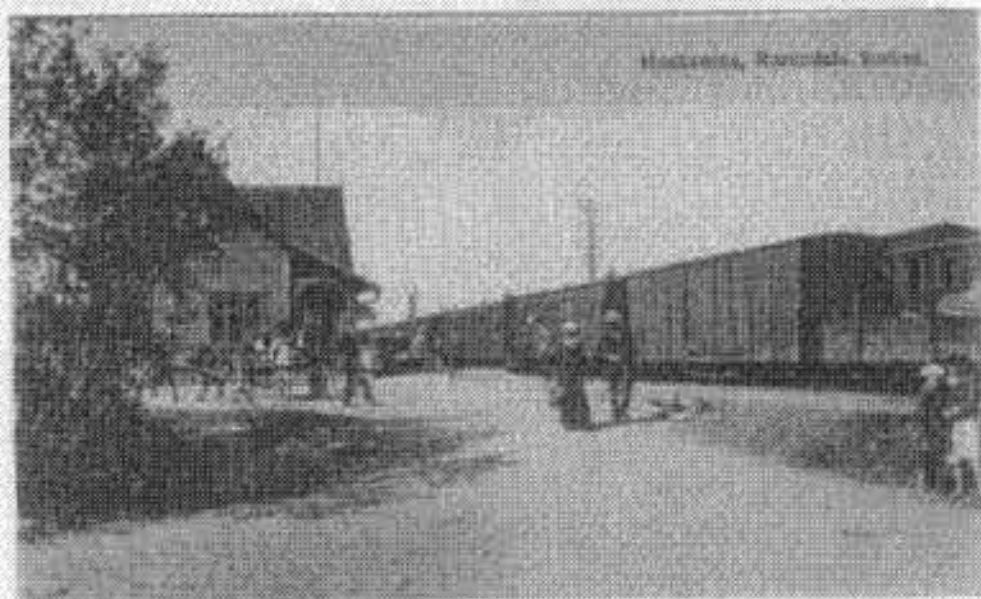
De ursprungliga Poststämplatarna av typ 14 och 33 användes tills järnvägen lades ned, samt även därefter men utbyttes efterhand till stämplat av typ 59.

Endast en av postanstalterna längs järnvägen drogs in i samband med att banan upphörde, nämligen den i Förnäs. Övriga lades ned successivt, den sista var Bröhemark 1975. Vättersnäs stängdes 1961 och blev Jönköping 6, samtidigt som postanstalten flyttades några hundra meter till den nya stadsdelen Österängen.

Arne O. Olsson



Bröljens järnvägsstation



Rosendala järnvägsstation

## Nautanen - ett kortlivat gruvsamhälle

Samhället som föddes och dog ut under sex år.

Per Erik Nilsson

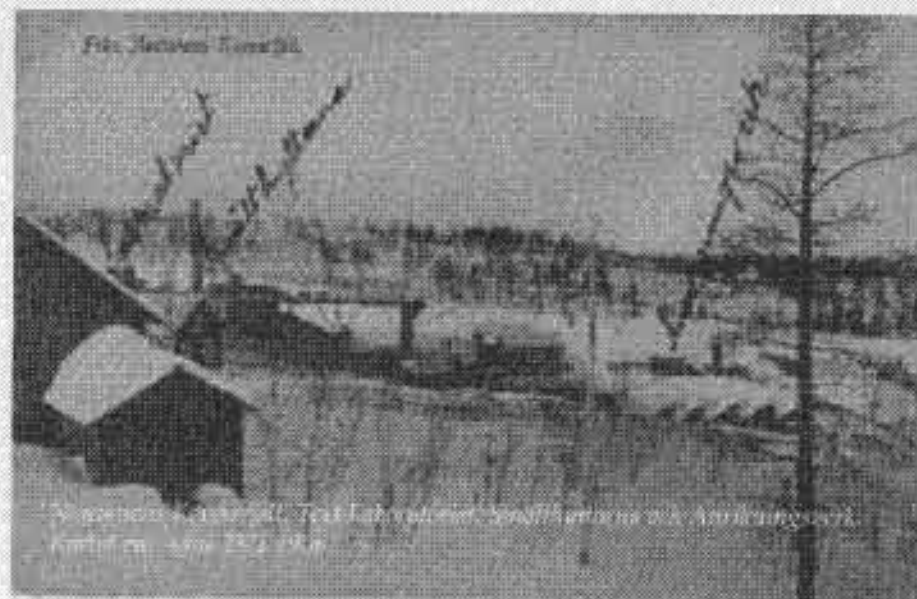
Kopparlyndigheten i Nautanen Kupptäcktes 1898. Gruvverksamheten bedrevs av Nautanens Kopparfält AB 1902-1908. Verksamheten bestod av fem gruvor som låg utspridda inom ett stort område. Gruvorna kallades för Dagny, Hoppet, Maria, Fredrik och Max. Industriområdet omfattade bland annat laboratorium, anrikningsverk och smälthytta samt en 7 km lång linbana till Koskullskulle för transporter. Posten kunde senare skickas med linbanan.

Samhället växte upp mycket snabbt. 120 man fick arbete vid bolaget och när familjerna anslöt ökade invånarantalet till 400 personer. Huvudprodukten var koppar, men fältet var också relativt rikt på järnmalm i form av magnetit.

I mars 1903 öppnades postkontoret i Nautanen med postgång (gångpost) sju dagar i veckan. Snart visade sig dock lyndigheterna vara mycket mindre än förväntat. Nautanens Kopparfält AB gick i konkurs 1908 och verksamheten som bara varat i sex år avslutades. Med mycket ringa post 1908 lades postkontoret ner i januari 1909.

Under denna korta tid hade dock det moderna samhället hunnit växa upp med bostäder, skola, post, affär och ett Folkets hus. Området lämnades efter att verksamheten upphört. Anläggningarna monterades ner och samhället övergavs och revs 1917.

I dag kan man endast se husgrunderna efter samhället.



## Uggelbo 1863 - 1876

I Uggelbo socken verkade på 1700-talet Katarina Bröms, kallad "Nädig frun på Wij"

Hon regerade över ett bruksimperium som omfattade skog, gruvor och järnbruk med omkring 300 anställda. Det var det största företaget i landskapet på den tiden. Hon anlade bl.a. Åmots järnbruk år 1710. Själva Wij bruk startades först 1804.

Uggelbo saknade före 1863 reguljär postgång. Under åren före den tiden ordnades postgången av bruket, som sände den antingen med hästfororna till Gävle eller med egna postbud. Dessa bud kunde då antingen ta vägen söderut till Högbo, där postbonden på linjen mellan Gävle och Falun fanns eller gå österut till Berg där skjutshället på linjen mellan Gävle och Härnösand låg. Det vägval som gjordes var säkerligen beroende av tidpunkten, väderleken och väglaget.

Detta ändrades dock under 1863. Då beslutade Poststyrelsen att en poststation skulle inrättas i Uggelbo fr.o.m. den 1 februari det året och att en postskjutslinje skulle öppnas mellan Uggelbo och Berg. Sedan den linjen kommit igång utbyttes post med Bergs gästgivaregård eller Wij posthemman i Hamrånge två gånger i veckan.

I en tidtabell från 1866 kan man läsa att postskjutsen från Gävle gick mot Berg torsdagar och söndagar med avgångstid klockan 8. I Berg tog skjutsen till Uggelbo hand om posten och var framme med den till bruket klockan 3 på eftermiddagen. Post från Uggelbo

gick två gånger i veckan med en postskjuts till Berg klockan 6 på eftermiddagen. Därifrån gick posten till Gävle först klockan 6.45 på morgonen dagen efter och anlände sedan till Gävle klockan 12 mitt på dagen.

Den förste postföreståndaren i Uggelbo var skolläraren Johan Fredrik Lagergren, född 1826. Han var också musikdirektör och en mycket skicklig organist. Han hade sitt hus intill gosskolan i Rabo, inte långt ifrån kyrkan. Det huset är idag kontorshuset. Förmodligen hade Lagergren inrett sitt postkontor i det egna huset. Lagergrens ansvar för postarbetet blev inte långvarigt. Redan efter några månader lämnade han över ansvaret till bruksbokhållaren August Walther af Wahlberg. Man kan förmoda att Lagergrens musikliv krävde så mycket tid att det inte blev någon över för postarbetet.

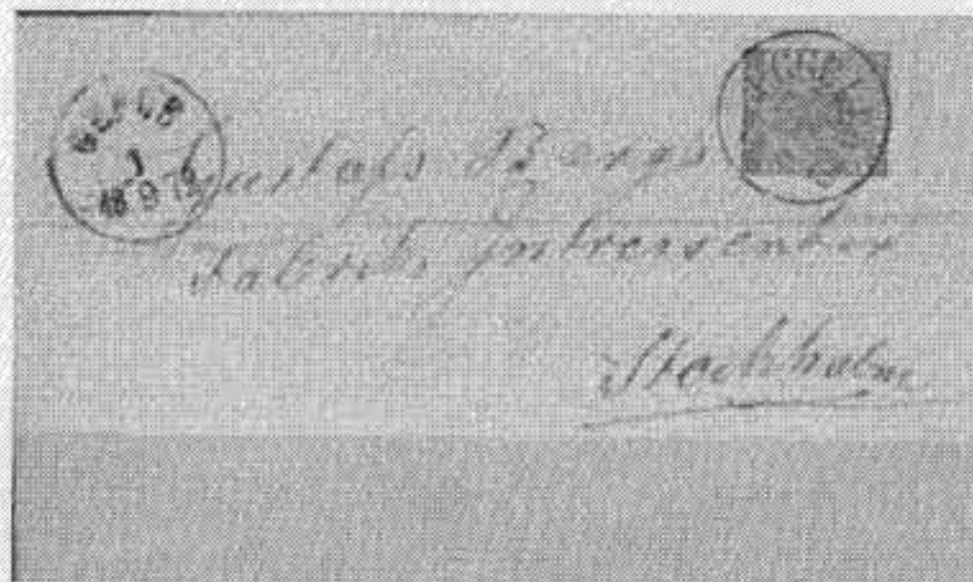
I mitten av år 1863 blev således bruksbokhållaren Wahlberg, född 1832 i Stockholm, också poststationsföreståndare i Uggelbo. Wahlberg måste ha varit en framgångsrik man i Uggelbo. Det framgår tydligt av de skattelängdskopior som släktforskningsföreningen i Ockelbo har. I dessa anges att han var bokhållare. Därefter upptas han som postförvaltare (1872-1875), bokförare, revisor, inspektor, bruksförvaltare och slutligen som disponent. Wahlberg var ansvarig för posten i Uggelbo fram till den 15 au-

gusti 1874 alltså inte bara under den tid som han skrivs som postförvaltare i skattelängden.

Från september 1874 var det åter tillfälle för Johan Lagergren att syssla med postarbete. Men hans tid som stationsmästare blev inte heller denna

gång långvarig. Nu hade Stambanan förbi Ockelbo öppnats och en järnvägsstation hade uppförts vid järnvägen i samhället. Dit flyttades postkontoret och öppnades där den 1 november 1876.

Gunnar Åberg (ur boken om Gästriklands ortstämplat)



Brev från Uggelbo 13/8 1872.  
Net 10, Uggelbos enda stämpel

## Linghem: Postanstalten 1128U – 1942-1945

För att inte under krig och krigsberedskap röja avgångsort för vissa postförsändelser, särskilt post från militär myndighet eller inkallad personal användes Postanstalten-stämplat.

Det användes vid de svenska fasta postanstalter stämplat, där postanstaltens namn bytts ut mot POSTANSTALTEN + 4-siffriga nummer 1001-1801 med eller utan litt A-Ö, samt datum.

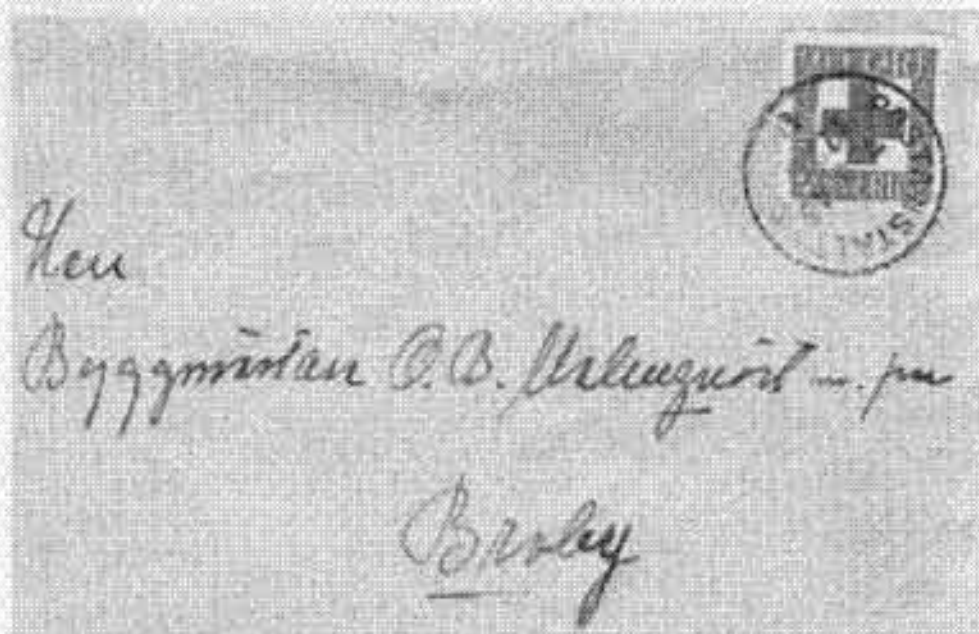
Postkontor och postexpeditioner fick en stämpel med enbart nummer samt en stjärna nertill, samt ibland en eller två extra stämplat med två eller tre stjärnor nertill. Underlydande poststationer fick en stämpel med motsvarande nummer och en litt (bokstav) nertill.

Avsikten med denna säkerhetsåtgärd under beredskapstiden var att förhindra att uppgifter om var förläggningssort och mi-

litära operationer skulle avslöjas. POSTANSTALTEN 1228 U tilldelades Linghem. Stämpel tillverkades den 8 juni 1942, och är nu dokumenterad. Ett unikt brev dök upp på Malmö Filateliförenings auktion den 20/1 2009 med POSTANSTALTEN 1228 U, som är LINGHEM.

Avsändare: Sjuksköterskan Signe Malmquist Fältpost 249 25. Fältpostnummer 249 25 var uppsatt av IV fördelningen, 4 sjukhuskompani av TI i Linköping.

Lars Höjng, Militärpost/hembygd  
samlare



## Posten i Häkanstorp

(Göran Lindhe i ur boken Vardagsbilder - från svanna tider)



Ubrua dagene i det gamle posthuset på Häkanstorp.

Häkanstorp Anhalt & Poststation är inteln på detta livfulla vykort från början av 1900-talet och fotografen har fått med mycket intressant på bilden. Förmodligen är det personal med anhöriga som förevisats och vi kan räkna till arton människor och en hund. Kommunikationsmedel som cykel och häst med vagn syns också. Ovanför dörren kan man läsa "Fritz Edlundhs Speceri & Diversehandel" och på väggen hänger reklamskyltar. I förgrunden står en vägskylt som visar riktningen mot Jung till vänster och Ulfstorp till höger. I den tidigare nämnda förteckningen över gästgiverier från 1874 står Häkanstorp i Västergötland med.

Det svenska postväsendet grundades år 1636 då särskilda postbud inrättades ungefär i samma avståndsintervall som gästgiverierna.

Dessa postbänder utrustades med ett vapenmärke på bröstet, ett spjut i ena handen och ett posthorn att blåsa i. Ersättningen bestod i speciella skattelättnader. På 1830-talet inrättades en särskild postdiligenslinje mellan Stockholm - Göteborg - Skåne. Senare utnyttjades även ångbåtarna och järnvägen, vilket så småningom gjorde postbänderna överflödiga. Posters diligenslinje kunde också ta passagerare, men hade svårt att hävda sig mot privata bolag som lockade med större och bekvämare vagnar. Så många som åtta passagerare kunde fraktas i dessa åkdon och särskilda tidtabeller inrättades mellan de större städerna. Dyra biljettpriser gjorde endast den högre samhällsklassen förmånad att resa. Fram till 1860 rädde dessutom passväg för färd mellan olika städer i Sverige.

## Upprop om normalstämpel 10

Robert Mattson

Nu har jag, som alla vet, nått slutet av alfabetet med normalstämpel 10-projektet.

Den sista delen med bokstäverna W-Ö finns att studera på föreningens hemsida.

<http://sif.nu/hembygdsfilatelisterna>

Sedan mitt forskningsarbete inleddes för många år sedan har mycket härt inom hembygdsfilatelin. En hel del av tidigare publicerade uppgifter har därför blivit föråldrade.

Jag har som målsättning att kunna ge ut en CD-skiva med redovisning av uppgifter om samtliga postanstalters normalstämpel 10-användning. När detta kommer att ske vill jag inte för närvarande utlova men förhoppningsvis kommer det att ske under nästkommande år.

En anledning till att utgivning inte sker i bokform beror på att det blir lättare och billigare att revidera innehållet i en CD-skiva än att ge ut en ny upplaga av en bok. Formatet är tänkt att vara i PDF.

Ett antal poststationer som finns uppräknade i senaste Facit Postal och vilka ska ha haft normalstämpel 10-stampar har jag inte kunnat belägga med avtryck. Jag vädjar därför till dig som medlem att hjälpa mig med detta.

De poststationer som jag saknar avtryck från är:

**Brovallen  
Grolanda  
Hille  
Ljunga  
Ramlösa  
Torsång  
Ulriksdal  
Wallstorp  
Wedbo Solberga  
Westra Solberga**

Jag önskar få kopior av avtryck via mejl till följande adress:

**robert.mattson@bredband.net**

Med stort tack på förhand!

## Upprop om UPPLANDSSTÄMPLAR

Hembygdsfilatelisterna och Upplandssamlare!

När jag fick Hembygdsfilatelisterna i min hand, den med medlemsförteckningen för 2011, väcktes en länge närd önskan att få bättre ordning på mitt Upplandssamlande. En genomgång av medlemsmatrikeln visar att vi är 33 entusiaster som samlar stämplat från landskapet Uppland. Tillsammans äger vi stor kunskap. Den kunskapen bör vi samla ihop och dela med oss, inbördes och även till andra som ännu inte bekant färg och talat om att de samlar Uppland.

Landskapssamlandet underlättas av bra dokumentation om alla stämplat finns dokumenterade.

Sven Lindskog i Umeå har lagt ned ett stort arbete genom sin kartläggning av Upplandstämplaterna. Sven höll på med detta till en bra bit in på 1990-talet. Nu har andra studier tagit över för Svens del. Andra samlare får ta vid och föra hans arbete vidare.

Svens dokumentation består av ca 200 sidor med listor per postanstalt: stämpeltyp, uppgift om graverad, skrotad, första och senaste kända datum. Vissa typskillnader är illustrerade. Det finns uppgifter om tidigare och senare namn samt kommun- och länsstillhörighet.

Sven har ställt hela sin dokumentation till förfogande för oss som vill fortsätta och komplettera hans arbete.

Vill Du medverka i projektet med bl a uppdatering/sammanställning och granskning av de nya listorna blir jag glad. Mycket av arbetet bör kunna ske via E-postkontakter.

Giselher Naglitsch, Neptunusbacken 1, 195 55 Märsta 08-591 155 14  
giselher.naglitsch@comhem.se



Enligt Gösta Karlsson är det en postal filateliststämpel och användas på förbundets post från 1998. Stämpeln drogs senare in av okänd anledning.



Nils Ivar Johansson tror inte det är så att balkarna är bortstipade. För redan i början på 1950 talet ser man att balkarna blir tunnare och delvis borta. 1958 är nedre balken helt osynlig, och övre mycket tunn. När man ser stämplat på slutet av perioden 1970-73 finns i stort sett inga balkar kvar. Alltså enligt Nils Ivar rena försättningar.



## Normalstämpel 29 del 3

Anders Lundgren

Här kommer tredje delen av min lista med kända stämplat av denna typ.

Nya uppgifter tas tacksamt emot till [anders.lundgren@sverige.nu](mailto:anders.lundgren@sverige.nu)

Förutom på fasta postanstalter förekommer stämpeltypen även på ambulering postanstalter som lantbrevbäring, ångbåtspostexpeditioner och järnvägspostexpeditioner.

Bland de mest sällsynta stämplatarna av dem som redovisas denna gång hör **Norrland** och **Oroust**.

Den sistnämnda ortens nst 29-stämpel är bara känd från slutet av 1899. Parallellt använde Oroust en Nst 10 och en Nst 14-stämpel. Varför man inte använde sin nya nst 29-stämpel kan man bara spekulera om. Det var till och med så att man graverade om 18-siffran i Nst 10-stämplatn till 19 för att kunna fortsätta använda denna då 20-åriga stämpel ännu en bit in på 1900-talet.

Även **Slätthög** och **Stensta** får anses som svåra och dessa 29'or finns inte noterade i senaste Postal. Eftersom Slätthög drogs in december 1902 och Stensta i december 1900, så är stämplatarna kortlivade.

Län	Ort	Tidigast	Senast	Ovrigt
BD	MALMBERGET	990211	251015	
G	MARKARYD	990930	330202	
I	MARTEBO	991209	390627	
BD	MATTISUDDEN	990615	321231	
F	MEDALBY	000605	310412	
E	MEDEVI	000119	350822	
P	MJÖBÄCK	991211	240902	
P	MJÖRNSJÖ	000104	310310	
R	MOHOLM	000406	090901	
F	MOHÅRAD	010114	501211	
W	MORA	990514	170730	
BD	MORJÄRV	000507	470103	
M	MUNKARP	000505	310622	
BD	MUOSKOSEL	990404	330113	
B	MUSKO	000116	270824	
W	MYRBACKA	000112	071012	
F	MÄNSARP	000204	210531	

B	MOJA	000210	300307
H	MÖNSTERÅS	990207	180710
K	MÖRRUM	990402	191117
BD	NARKEN	990902	130731
Y	NEDANSJÖ	991004	380122
I	NORRLANDA	990404	030929



B	NORRTELJE	990225	051030
A	NORRTULL	000311	130918
R	NOSSEBRO	000123	181008
F	NYE	001105	180415
D	NÄFVEQVARN	000104	031106
B	NÄMDÖ	000107	040831
BD	NÄSBERG	990911	310701
O	NÄSINGE	000409	360908
N	NÖSSLINGE	000105	450130
O	NÖSUND	990621	180824
H	ODENSVIOLM	000518	270914
O	OLOFSHOLM	990124	210309
P	OLOFSTORP	000214	350424
O	OROUST	990927	991219



BD	ORRBYN	990606	280519	
H	OTTENBY	000512	380704	
BD	PALÄNG	991101	350223	
BD	PALÄNG	360526	390509	Kort årtal
H	PÄRYD	000131	380513	
H	QVARNLYCKAN	990825	110919	
M	RAMLÖSABRUNN	990810	180622	
S	RANSÅTER	000212	250420	
C	RASBO	990429	320808	
Z	REFSUND	000831	131125	
B	RIALA	010122	300702	
U	RIDDARHYTTAN	000428	390616	
E	RINGSTORP	000107	491005	
H	ROCKNEBY	000331	160513	
BD	ROSFORSBRUK	990703	080404	
B	ROSLAGSBRO	991027	500206	
X	RUNEMO	000201	170530	
I	RUTE	000529	251125	
B	RYDBO	000216	160323	
D	RÄBY	000704	270906	
S	RÅDA	990321	360929	
B	RÅDMANSÖ	001025	200727	
G	RÄFVEMÅLA	990410	410925	
E	RÖNÖ	000109	451026	
B	SANDHAMN	000201	250824	
B	SIGTUNA	000112	351118	
BD	SIKNÄS	990701	300101	
W	SILJANSNÄS	000218	140331	
F	SIRINGE	001211	430120	
E	SJÖGESTAD	000212	340616	
P	SJÖVIK	000517	260916	
F	SKEDE	000411	181108	
AC	SKELLEFTEÅ	990107	381005	
F	SKIRÖ	000103	270517	
N	SKOTTORP	990610	181004	
P	SKREHALL	000312	300805	
N	SKÄLLINGE	000222	300401	
O	SKÄRHAMN	000204	360408	

## G SLÄTTHÖG

000131 020423



W	SMEDJEBACKEN	000109	420428
P	SOLLEBRUNN	000303	370429
W	SOLLERÖ	000710	120907
B	SORUNDA	010304	060506
AC	SPÖLAND	991004	281106
N	STAMNÄRED	000328	430705
F	STENGÅRDHULT	000315	270308
I	STENKUMLA	981224	220729
T	STENSTA	000112	000810



L	STIDSVIG	990508	190516
D	STJERNHOLM	010114	120729
F	STOCKARYD	990527	131214
F	STORA BOSARP	990701	541013
R	STORA HOF	000321	160531
H	STORSJÖ	990831	400923
X	STORVIK	000808	360529
D	STRENGNÄS	990102	111026
X	STRÖMBACKA	010221	271007
O	STRÖMSTAD	000115	470808
BD	SVARTBYN	991012	251115

O	SVARTEBORG	000904	631231	
B	SVARTSJÖ	000201	170428	
BD	SVARTÖSTADEN	990403	311203	
R	SVENSBRO	000323	351016	
B	SÄTTRABY	010521	250611	
G	SÄFSJÖSTRÖM	000126	050204	
W	SÄRNA	991211	350411	
W	SÄRNA	250414		Kort årtal
X	SÖDERHAMN	000102	451218	
H	SÖDERÅKRA	000419	180706	
K	SÖLVESBORG	000219	171112	
Z	SÖRBYGDEN	001228	150825	
X	SÖRÅNG	000325	140722	
O	TANUM	000103	030623	Period 1
O	TANUM	040329	391230	Period 2
R	TIBRO	990319	350724	
R	TIDAN	000604	530630	
G	TIMSFORS	990318	340308	
T	TIVED	000217	180323	
X	TJERNÄS	000101	120820	
P	TÖRESTORP	000613	391014	
W	TORGÅS	990807	171221	
S	TORSBY	990323	000915	
U	TORSTUNABY	000428	290102	
W	TORSÅNG	990124	270118	
H	TORSÅS	000620	540803	
B	TORÖ	000918	330127	
H	TÖTEBO	990418	490704	
P	TROLLHÄTTAN	000408	321219	
D	TROSA	000322	091121	
E	TRYSERUM	990715	561017	
R	TRÄFVAD	000328	120220	
R	TUMLEBERG	000702	231216	
Z	TÄXAN	000313	330421	
R	ULFSTORP	000109	271210	
BD	ULLATTI	000115	310201	
P	ULRICEHAMN	040323	300610	
E	ULRIKA	000201	170604	
AC	UMEA	990117	280326	
U	UTTERSBERG	000413	390703	

E	VADSTENA	990123	381105	
E	VALDEMARSVIK	991201	291004	
T	VALÅSEN	000119	470827	
C	VALÖ	991201	330731	
N	VARBERG	000203	260329	
N	VEINGE	990705	421118	
B	VERMDÖ	000208	121104	
U	VESTANFORS	000214	121001	
P	VESTERLANDA	991002	120105	
B	VESTERHANNINGE	000120	081012	
H	VESTERVIK	000224	240305	
E	VESTRA HARG	000504	121118	
G	VIDÖSTERN	991008	531130	
M	VIKEN	990707	190102	
T	VIKERSVIK	000101	191231	
W	VIKMANSHYTTAN	000312	380830	
AC	VILHELMINA	000109	230403	
F	VIREDA	000113	380811	
X	VOXNABRUK	991117	150910	
T	VRETSTORP	990201	580707	
F	VRIGSTAD	981230	401011	
W	VAMHUS	991211	180907	
F	VÄTHULT	000405	290312	
AC	VÄNNÄS	000507	250612	
A	VÄRTAN	000206	110517	
B	VATÖ	000118	350719	
L	YNGSJÖ	990511	361214	
X	ÅBYDAL	991014	260215	
C	ÅKERBY	021231	190226	
BD	ÅKERNÄS	990222	300701	
C	ÅLAND	000730	220516	
F	ÅMINNE	990709	261007	
T	ÅMMEBERG	990930	260805	
AC	ÅSELE	000419	200110	
X	ÅSHAMMAR	000104	331209	
X	ÅSHAMMAR	200206		Kort årtal
L	ÅSTORP	990520	201214	
W	ÄPPELBO	000120	301120	
D	ÅS	000515	180712	

E	ÖDESHÖG	990117	260202
F	ÖDESTUGU	000129	521031
P	ÖFVERLIDA	000220	330607
Y	ÖFVERTURINGEN	990412	310124
H	ÖLANDS GRÄSGÅRD	990904	350806
H	ÖLANDS SEGERSTAD	000118	310715
H	ÖLANDS SMEDBY	000221	320711
L	ÖRKELLJUNGA	000628	120705
Y	ÖRNSKÖLDSVIK	140324	200423
C	ÖRSUNDSBRO	000613	280811
AC	ÖRTRÅSK	000118	350725
F	ÖSTADKULLE	020811	420401
E	ÖSTERBYMO	990606	310522
B	ÖSTERHANNINGE	000223	130311
F	ÖSTERKORSBERGA	000510	180826
Z	ÖSTERSUND	990705	190128
F	ÖSTERÖKNA	000120	270726
R	ÖTTUM	991021	190708



*Lycksele Ns 64R, en nyupptäckt rullstämpel med ovanlig AVG.  
Denna stämpel skulle enligt uppgift inte användas.*

## KOMPLETTERINGAR / ÄNDRINGAR FACIT POSTAL VIII (5)

Efterhand som kompletteringar finns, kommer de att publiceras under denna rubrik. På så sätt blir katalogen mer levande och man behöver inte vänta i flera år med att tillrättalägga och komplettera.

**Uppgifter** kan lämnas till Göran Hejtz, Box 19541, 104 32 STOCKHOLM. Tel: 08-108362, e-mail: goran@novastamps.com. För järnvägspost 3-5 och moderna LBB till Bernt Ling, Eldhusgatan 8, 724 81 VÄSTERÅS. Du kan även se alla tillägg och ändringar till Postal VIII avseende järnvägspost och moderna LBB på ABB Frimärksklubb's hemsida [www.abbfk.se](http://www.abbfk.se).

Fotokopier eller scans är inte alltid nödvändiga, men kan vara bra vid tveksamhet. Hall du lämnat en uppgift, men den inte återfinns i listan, kan det bero på att den bedömts som tveksam och kräver vidare kontroll! Tack på förhand för din medverkan.

Denna gång tackar vi följande **uppgiftslämnare** och ber om ursäkt ifall någon har missats: Dan Andersson, Kjell Elwing, Bengt Johansson, Nils Ivar Johansson, Christer Jonasson, Bernt Ling, Lennart Nilsson, Robert Mattson, Thorstein Oldrup och Jauno Vartiainen

Kom loss med dina egna uppgifter till nästa nummer!  
Ändringarna är angivna i fetstil.

- Sid 91 BJÄRSJÖLAGÅRD 120226-750930
- Sid 106 ESKILSTUNA TDN 110502-450430
- Sid 106 ESLOV 190302- - - 100 10 1
- Sid 163 MAJORNA 7010xx-811130
- Sid 203 STOCKHOLM TULL 340929-800226
- Sid 227 VESTERBY 920630-930430
- Sid 241 ALVSJÖ 260210-330630
- Sid 258 Aareavaara
- Sid 286 Bjuv LBB 2 x 95- 50:-
- Sid 287 Bollstabruk LBB 2 N64 04- 20:-
- Sid 292 Färentuna LBB 1 68-79 79-87
- Sid 292 Förslöv LBB 1 71-? 83-96
- Sid 293 Gällstad LBB 1 69-79 79-93
- Sid 293 Gällstad LBB 2+3 79 79-93
- Sid 294 Hamnehög LBB 1+2 69-79 83-
- Sid 294 Hedemora LBB 1-4 69-79 79-

- Sid 294 Hedemora LBB 5 74-79 79-  
 Sid 296 Ilsbo LBB 1 N64 06- 20:-  
 Sid 304 Norrtälje LBB 1 N64 01- 20:-  
 Sid 306 Påarp LBB 3 x 96 100:-  
 Sid 307 Sandöverken LBB 1 71-79 79-  
 90  
 Sid 309 Skövde Nord LBB 1 N64  
 01- 20:-  
 Sid 309 Stenhamra LBB 2 73-77 83-91  
 Sid 312 Tollarp LBB 2+3 N64 03- 20:-  
 Sid 312 Torpshammar LBB 1+2 69-80  
 80-  
 Sid 312 Torpshammar LBB 3 (rad 2)  
 79-80 80-  
 Sid 312 Torpshammar LBB 4 76-80  
 Sid 314 Umeå 14 LBB 6 N64 00- 20:-  
 Sid 318 Ange LBB 9 N64 00- 20:-  
 Sid 320 PKP 320 D 36 38,40-50  
 Sid 322 GELLIVARE JERNV. D 1897-  
 1899  
 Sid 328 PKP 1 SA B 49,50,67  
 Sid 342 PKP 66 F N58pp 20,30-35  
 Sid 363 PLK 256 B 03-12,16-18
- Sid 369 PKP 303 G 36-40 (tidigare  
 ändring utgår)  
 Sid 371 PKP 313 A 36-40,46-  
 49,61,64,67-69  
 Sid 372 PKP 318 G N59c 36-41  
 Sid 372 PKP 320 D 36-50  
 Sid 372 PKP 320 E \*- 11 mm 43 400:-  
 Sid 372 PKP 320 E \*- 10 mm 46-50  
 Sid 372 PKP 320 F \*- 11 mm 1)  
 Sid 372 PKP 320 F \*- 10 mm 47-66  
 Sid 379 PLK 390 09-10,16-31,44  
 Sid 382 PLK 421 C 12-22  
 Sid 388 Fk Link-Mj 1939-1948  
 Sid 388 Fkmb Nora-Strömt. Rak ca  
 1939  
 (är Nora-Stockholm rak en felskrivning?)  
 Sid 389 Fkmb 5352/634 1966-1968  
 Sid 394 Angb.pxp 39 (rad 3) 1901-1921  
 Sid 407 1053I Hjarsås 200  
 Sid 414 1177G Nygård 200  
 Sid 414 1181S Mossebolund 200  
 Sid 430 1725E Burvik 200



annorlunda  
 frimärkmotiv

## Medlemsändringar

### Nya medlemmar

Pär Nilsson	Smultronstigen 3	961 48 BODEN
Mats Renbult	Storskogsvägen 12	167 65 BROMMA
Göran Johansson	Byholma 3	340 10 LIDHULT
Tage Jacobson	Arkvägen 8	961 39 BODEN
Hans-Ulf Hansson	Parkgatan 25	434 50 KUNGSBACKA
B. Karlsson		
Hans Enerhell		

### Adressförändringar

Anders Axelsson	Prästkragevägen 48	611 45 NYKÖPING
Jan Bengtsson	Änggårdsgatan 36	413 19 GÖTEBORG
Evald Eriksson	Vattentornet 2, 3 tr.	747 43 GIMO
Magnus Garrup	Box 3016	200 22 MALMÖ
Bo Grenadal	Sysslomansgatan 9 B	753 11 UPPSALA
Jan Grönwall	Box 165	546 22 KARLSBORG
Liljholmberg	Hägagatan 37	602 15 NORRKÖPING
Bengt Johansson	Kullerstensvägen 64	137 61 JORDBRO
Christer Lundblad	Egnahemsvägen 2	615 31 VALDEMARSVIK
Stefan Nicolaisen	Åkervägen 47	181 41 LIDINGÖ
Roland Ohlsson	Tockelstörpsvägen 136	439 73 FLÅRÅS
Gösta Sundqvist	Strandplan 5	961 34 BODEN
Andreas Tärholm	Frihorregatan 35	165 58 LÄSSELBY
Thomas Wallner	Sinris Bygata 9	272 91 SIMRISHAMN
Doger Ahlge	Nytorpsvägen 10	191 35 SOLLENTUNA
Kjell Andersson	Stobyhusvägen 38	281 44 STOBY
Anders Dahlin	Södra Kvarlövsvägen 15	261 94 ANNELÖV
Olof Egeemo	Nordsångervägen 7	746 95 SKOKLOSTER
Mats Persson	Högstensgatan 42B	777 50 SMEDEJABACKEN
Sten Lagerholm	Persbergshacken 68	123 43 FRSTA
For Rånäs	Bölevägen 19A 2 tr	904 31 UMEÅ
Bo Thortensson	Långgatan 6	535 30 KVÄNUM
Börje Mårtensson	Kullen Ek	542 94 MARESTAD
Tommy Dahlström	Kullerstensvägen	112 137 61 JORDBRO
Bengt Nymån	Stationsvägen 37	141 40 HUDDINGE
Sven-Olof Pettersson	Tulipanvägen 15	269 31 BÅSTAD
Ragnar Mårtensson	Forsa Lönnbo	641 91 KATRINEHOLM

#### Medlemmar som begärt utträde

Bertil Lundström	TIDAHOLM
Mikael Magnusson	BANDHAGEN
Dannie Augustsson	ÖSMO
Kennth Borg	KARLSHAMN
Andreas Fuängen	ENHÖRNA
Kjell Hamqvist	MÄRSTA
Bengt-Göran Nilsson	KALIX
Seth Sjöblom	VÄRGÅRDA
Jan Grönvall	TÄBY
Sture Holmbereg	MJÖLBY
Arne Karlsson	BANDHAGEN
Gösta Karlsson	SKARA
Lenart Kron	SALTSJÖBADEN
Thord Nyberg	SALA
<b>Avlidna</b>	
Sture Ulander	SKÄRHOLMEN
Boo Brasta	GÖTEBORG
Stellan Haglund	ÅMSELE
Olle Carisson	UMEÅ
Yngve Hellström	ENSKEDEDALEN
Tom Rinman	VÄSTRA FRÖLUNDA
Bengt Svartander	TYRESÖ

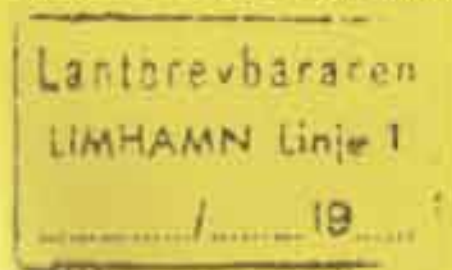
Brefkort till Nautanen, ankom 17 april 1904



#### Limhamns Linje 1

Du som har original eller kopia av den rektangulära lantbrevbärarstämpeln Limhamns Linje 1 hör av Dig till mig. Jag behöver ett bra ex som dokumentation av den här stämpeltypen med rundade hörn. Tar fortfarande emot uppgifter om andra rektangulära och kvadratiske lantbrevbärarstämplar.

Hugo Bäckmark, Fabriksgatan 10, 524 30 Herrljunga.  
tel 0513-10825 070-271510, E-post: hugo.backmark@telia.com



#### Köper stämpel Malmö 1-7 POST, 1882-1894

på frimärke eller försändelse.

Arne O Olsson, tel 08-10 62 51 E-post: olson.ao@telia.com

#### Evenemang i landet

Son 18/9 Värnamo, samlarmarknad

Fre-Sö 2-4/9 Göteborg, Gothex 2011,

Nationell frimärks- och vykortsutställning med handlare

Fre kl 11-18, Lö kl 10-17, Sö kl 10-15. Exercishuset Heden, Parkgatan 4

Lör 3/9 Bedömningsutställning i Posthistoria

Exercishuset Heden, Parkgatan 4

Sö 25/9 Huskvarna, Frivy 2011.

Frimärks- och vykortsmässa, kl 10-16, Huskvarna Folkets Park

Lö-Sö 1-2/10 Eslöv, Eslövia 2011, regional frimärks- och

vykortsutställning med handlare

Lö kl 10-16, Sö kl 10-15, Eslövs Medborgarhus.

Lö Norrtälje, Frimärks- och vykortsmässa, kl 10-15