

# RIKSFÖRENINGEN FÖR HEMBYGDSFILATELI

Riksförening inom Sveriges Filatelist-Förbund

## Styrelsen 2011

**Ordförande** Anders Bock  
Runebergsgatan 3, 114 29 Stockholm  
08 - 779 26 78, 0708 - 49 06 38  
e-post: anders.bock@combe.se

**V ordförande** Per Erik Nilsson  
Småttjeksvägen 81, 163 42 Spånge  
08 - 760 33 55

pererikn@gmail.com

**Sekreterare** Ulla Lundquist  
Morkullsvägen 39, 175 64 Järfälla  
08-36 78 94

e-post: ulla.lundquist@tele2.se

**Kassör** Leif Ledin  
Ligarsliden 71, 181 46 Lidingsö  
08-765 02 69

leif.ledin@telia.com

**Ledamot** Anders Plejzel  
Skånegatan 51, 4 tr, 116 32 Stockholm 08 -  
642 21 44

e-post: anders.plejzel@telia.com

**Suppleant** Hans von Euler  
Skåljevägen 11, 182 56 Danderyd  
08 - 753 43 86

e-post: hans.euler@telia.com

**Suppleant** Göran Hegre  
arb. 08 - 10 83 62, bist. 08 - 10 74 01  
Box 19541, 104 32 Stockholm

e-post: goran@novostamp.com

## Hembygdsfilatelisten

Tidskrift för medlemmar i Riksföreningen för  
Hembygdsfilateli

### Redaktör

Per Erik Nilsson  
Senbjörcksvägen 81, 163 42 Spånge  
pererikn@gmail.com

### Korrektur

Bo Dalsjö, Gunnar Zetterman, Gustaf Ankerström,  
Ulla Lundquist och Hans von Euler

Tidskriften utkommer i februari, maj och  
september och december.

Motorn till nästa nummer skickas till redaktionen  
senast 1 maj 2012

### Annonspisar:

Medlemsannonser: gratis  
Handlarsannonser: 1/1 sida: 750 kr, 1/2 sida: 400 kr,  
1/4 sida: 250 kr

Vår webbsida: [www.afm/hembygdsfilatelisterna](http://www.afm/hembygdsfilatelisterna)

E-post: [hb.filateli@telia.com](mailto:hb.filateli@telia.com)

Förningens och Hembygdsfilatelisternas

Plingtra: 08 86 28 - 4

Ansvarsgiften är för närvarande 100 kr

## Ordföranden har ordet

Först vill jag kalla er till årsmöte. Det äger rum onsdagen den 28 mars kl.18.30 på Postmuseum. Det är ett utmärkt tillfälle att få en insyn i föreningens verksamhet, komma med synpunkter och ställa frågor och inte minst som medlem vara med att ta beslut om framtiden.

Men innan vi ses på årsmötet finns det all anledning att boka in i almanackan den 3 och 4 mars och då bege sig till Huddinge och besöka utställningen Huddex 2012 och Frimung 2012. Det utlovas att vi Hembygdsfilatelisterna har mycket spännande att vänta i Huddinge.

I förra numret av tidskriften så uttryckte jag min mening om Postens betydelse för oss Hembygdsfilatelisterna. De är åsikter som jag uppenbarligen inte varit ensam om med tanke på de synpunkter och reaktioner jag fått. Jag skrev om alla de fakta vi kan hämta därifrån. Men jag konstaterade också att orsakssambanden de får vi själva vaska fram.

Jag tog som exempel den postala verksamheten vid Hällsviken. En djup havsvik mellan Trosa och Nyköping.

Här fanns under andra hälften av 1800-talet och en bra bit in på det nya seklet en lanthandel och här var också "Stockholmsångbåtarnas" ändstation. Hit ner till ångbåtsbryggan fraktade kringlandets bönder och fiskare sina varor som skulle norrut med båten. Till Trosa, till Tottnäs på Södertörnslandet, till Södertälje men framförallt till Stockholm.

Men - så kom järnvägen. Spår drogs mellan Järna och Norrköping. Stationsområden växte upp utmed järnvägen. Och stationshus byggdes. Vagnhärad, Västerljung och Lästringe för att nämna några och i stationshusen hyrde inte sällan posten in sig.

Så kom den ekonomiska kartan att ritas om och samhällsutvecklingen fortskred. Det var inte posten som styrde samhällsutvecklingen utan tvärt om. Därför flyttades den postala verksamheten från lanthandeln i Hällsviken till stationshuset i Västerljung den 14 december 1913. En ny tid hade börjat.

Att vara hembygdsfilatelist är att studera det lokala samhällets förvandling och fundera över hur det blev som det blev.

Anders Bock

## INNEHÅLL

Ordföranden har ordet	1
Verksamhetsberättelse	2
Balans/resultaträkning	4
Arbetsplan och budget	5
Årsmöteslagordning	6
Poststationen i Tureberg	8
Några tillägg i konsten att mäta upp och förstå stämpelavtryck	14
Stämpelavtryck	20
När järnvägen kom till Västjämtland 1880-82	22
Uggelbo brev 1873	27
Huddex 2012	28
Medlemsannonser, Möten i landet	bakre insida
Vårens program	baksidan

# RIKSFÖRENINGEN FÖR HEMBYGDSFILATELI

## Riksförening inom Sveriges Filatelist-Förbund

### Styrelsen 2011

**Ordförande** Anders Bock  
Runebergsgatan 3, 114 28 Stockholm  
08 - 239 26 78, 0708 - 49 06 39  
e-post: anders.bock@combi.se

**Värdförande** Per Erik Nilsson  
Småbjörksvägen 81, 163 42 Spånge  
08 - 760 33 55  
pererikn@gmail.com

**Sekretariat** Lilla Lundquist  
Morkullsvägen 39, 175 64 Järfälle  
08-36 78 94  
e-post: lilla.lundquist@tel2.se

**Kassör** Leif Lednyr  
Ljagarstigen 71, 181 46 Lidingö  
08-765 02 69  
leif.lednyr@telia.com

**Ledamot** Anders Pleijel  
Skånegatan 51, 4 s, 116 37 Stockholm 08 -  
642 21 44  
e-post: anders.plejel@telia.com

**Suppleant** Hans von Euler  
Skånevägen 11, 182 56 Danderyd  
08 - 753 43 86  
e-post: hans.euler@telia.com

**Suppleant** Göran Hejdt  
arb. 08 - 10 83 62, hem. 08 - 10 74 01  
Box 19541, 104 32 Stockholm  
e-post: goran@novustangs.com

### Hembygdsfilatelisten

Tidskrift för medlemmar i Riksföreningen för  
Hembygdsfilateli

**Redaktör:**  
Per Erik Nilsson  
Småbjörksvägen 81, 163 42 Spånge  
pererikn@gmail.com

**Korrektur**  
Bo Dahlén, Gunnar Zetterman, Gunnar Ankarström,  
Lilla Lundquist och Hans von Euler

Tidskriften utkommer i februari, maj och  
september och december.

Material till närmast nummer skickas till redaktionen  
senast 1 maj 2012

**Annonspriser:**  
Medlemsansätt: gratis  
Hantläransätt: 1/1 sida: 250 kr, 1/2 sida: 400 kr,  
1/4 sida: 250 kr

Vår webbsida: [www.zffm/hembygdsfilatelisterna](http://www.zffm/hembygdsfilatelisterna)  
E-post: [hb.filateli@telia.com](mailto:hb.filateli@telia.com)  
Fremningss och Hembygdsfilatelisterna  
Plungare: 98 86 28 - 4  
Årsavgiften är för närvarande 100 kr

## Ordföranden har ordet

Först vill jag kalla er till årsmöte. Det äger rum onsdagen den 28 mars kl.18.30 på Postmuseum. Det är ett utmärkt tillfälle att få en insyn i föreningens verksamhet, komma med synpunkter och ställa frågor och inte minst som medlem vara med att ta beslut om framtiden.

Men innan vi ses på årsmötet finns det all anledning att boka in i almanackan den 3 och 4 mars och då bege sig till Huddinge och besöka utställningen Huddex 2012 och Framing 2012. Det utlovas att vi Hembygdsfilatelisterna har mycket spännande att värta i Huddinge.

I flera numret av tidskriften så uttryckte jag min mening om Postals betydelse för oss Hembygdsfilatelisterna. De är åsikter som jag uppenbarligen inte varit ensam om med tanke på de synpunkter och reaktioner jag fått. Jag skrev om alla de fakta vi kan hämta därifrån. Men jag konstaterade också att orsaksammanhangen de får vi själva vaska fram.

Jag tog som exempel den postala verksamheten vid Hällsviken. En djup havsvik mellan Trosa och Nyköping.

Här fanns under andra hälften av 1800-talet och en bra bit in på det nya seklet en lanthandel och här var också "Stockholmsångbåtarnas" ändstation. Hit ner till ångbåtsbryggan fraktade kringlandets bönder och fiskare sina varor som skulle norrut med båten. Till Trosa, till Tottnäs på Södertörnslandet, till Södertälje men framförallt till Stockholm.

Men - så kom järnvägen. Spår drogs mellan Järna och Norrköping. Stationssambullen växte upp utmed järnvägen. Och stationshus byggdes. Vagnhärad, Västerljung och Låstringe för att nämna några och i stationshusen hyrde inte sällan posten in sig.

Så kom den ekonomiska kartan att ritas om och samhällsutvecklingen fortskred. Det var inte posten som styrde samhällsutvecklingen utan tvärt om. Därför flyttades den postala verksamheten från lanthandeln i Hällsviken till stationshuset i Västerljung den 14 december 1913. En ny tid hade börjat.

Att vara hembygdsfilatelist är att studera det lokala samhällets förvandling och fundera över hur det blev som det blev.

Anders Bock

## INNEHÅLL

Ordföranden har ordet	1
Verksamhetsberättelse	2
Balans/resultaträkning	4
Arbetsplan och budget	5
Årsmöteslagordning	6
Poststationen i Tureberg	8
Några inlägg i körfoten att mäta upp och förstå stämpelavtryck	14
Stämpelavtryck	20
När järnvägen kom till Västmanland 1880-82	22
Uggelbo brev 1873	27
Huddex 2012	28
Medlemsannonser, Möten i landet	bakre insida
Vårens program	baksidan

## Riksföreningens för Hembygdsfilateli verksamhetsberättelse för år 2011

Årsmöte hölls på Postmuseum onsdagen den 23 februari 2011. Styrelsen har därefter haft följande sammansättning: ordförande Anders Bock, vice ordförande Per Erik Nilsson, sekreterare Ulla Lundquist, kassör Leif Ledmyr, ledamot Anders Pleijel samt som suppleanter Göran Heijtz och Hans von Euler. Revisorer har varit Jan-Ove Brandt och Bengt Lindbergh samt revisorssuppleant Tommy Revat. Valberedningen har utgjorts av Åke Persson (sammankallande), Nils Malmros och Jan-Olov Edling och som suppleant Christer Karlsson. Vid vårens sista styrelsemöte beslöts att två medlemmar skulle adjungeras till styrelsen som extra resurs, nämligen Bo Dahlner och Gunnar Zetterman.

Medlemsantalet var vid verksamhetsårets slut 409 betalande personer, en nedgång med 30 medlemmar. Hembygdsfilatelisterna är fortfarande den största riksföreningen inom Filatelistförbundet.

Årsavgiften under 2011 har varit oförändrad 100 kronor.

Styrelsen har under verksamhetsåret haft sex protokollförlösta möten.

### Utställningen Skivaryd 2011

Den nationella frimärks- och vykortsutställningen Skivaryd 2011 ägde rum i Skillingaryd i Vaggeryds kommun den 8–10 april. Utställningen var samtidigt Frimärks-SM i tre klasser, Open, Ungdom och vykortsklass. 15 exponat kom från Belgien. Ulla Lundquist, som själv var utställare, hade ett informationsbord för Hembygdsfilatelisterna. Tyvärr var antalet besökare alldeles för lågt med tanke på allt nedlagt arbete från arrangörerna och ditresta handlare.

### GOTHEX 2011

Göteborg var värd för nästa nationella utställning, GOTHEX 2011, som var 50-årsjubileum för motivsamlarna (SMS). Frimärkets Dagsfrände och även hade andra arrangemang. Tidpunkt var 3–4 september. Arrangemangen var mycket lyckade utom att det var trångt. Hembygdsfilatelisterna hade sänt ut inbjudan till eget möte i lokal 300 meter bort och där Per Erik Nilsson höll i arrangemanget. Han hade vidtalat Hugo Bäckmark att delge de ca 25 deltagarna av sina omfattande kunskaper om lantbrevbärarstämplat. Önskemål från deltagarna framkom att olika samlares forskningsresultat borde bli kända genom tätare kontakter dem emellan. Det blev ett uppskattat möte som varade dubbelt så lång tid som den utsatta!

### Föreningsmötena

Föredragen hade för hösten temat vykort.

Följande föreningsmöten har arrangerats:

Den 26 januari inledde Ingvar Larsson genom att hålla föredrag för oss om "Tidningspost".

Efter årsmötet den 23 februari visade Göran Heijtz "Posthus på vykort."

Den 24 mars talade Hans Eriksson om "Järnvägsbrevkort"

Den 21 april avslutade Leif Bergman terminen med att visa och berätta om "Lokalpost".

Hösten inleddes den 28 september då Sven Erik Åbgren visade sitt utställnings-exponat om Stockholms spårvagnshistoria "Vykort linje 4".

Den 26 oktober höll Andreas Tärnholm sitt tidigare uppskjutna föredrag om Upplands Väsby i vykort.

Den 30 november visade Sven Boman sitt vykortssamling "Västra Jämtland, om Åredalens utveckling bland annat mot turism".

Vid ett möte per termin har funnits urvalshäften från Frimärksförmedlingen i Växjö och vid samtliga möten har Gustaf Ankarcrona transporterat dit och dukat upp föreningens eget material till salu. Glädjande har varit att många fler medlemmar också tagit med eget material att sälja.

### Föreningens medlemstidning

Hembygdsfilatelisten har under 2011 utkommit med fyra nummer. Redaktör har varit Per Erik Nilsson. Korrekturläsare vid Per Erik Nilssons sida har varit Anders Pleijel, Ulla Lundquist, Hans von Euler och Anders Bock. Anders Pleijel ersattes från hösten av Bo Dahlner och Gunnar Zetterman. Innehållet i Hembygdsfilatelisten har i stort bestått av fortsättning av en redovisning av normalstämpel 29 från Anders Lundgren, artiklar ur Gunnar Åbergs bok om Gästriklands ortstämplat, redovisning av fyrkantiga lantbrevbärarstämplat, redovisning av Stockholms TUR-stämplat och ändringar i Facit Postal VIII. Fyra olika upprop till oss medlemmar har presenterats.

Upprop, om normalstämpel 10 från Robert Mattson

-Upplandsstämplat från Gisela Naglitsch

-Läns- landskaps- och stadsvisa stämpelsammanställningar från Gustaf Ankarcrona.

-Start av stämpeldatabas från Hans-Ove Aldenbrink

Majoriteten av artiklarna har kommit från våra medlemmar och det är mycket glädjande för styrelsen och inte minst vår duktige redaktör Per Erik Nilsson. Tidningen är ju det sammanhållande organet för vår förening.

Hemsidan producerades i början av Anders Pleijel, som sedan ersattes av Gunnar Zetterman.

Föreningens ekonomi redovisas separat.

Anders Bock, Per Erik Nilsson, Ulla Lundquist, Leif Ledmyr, Anders Pleijel

**Kallelse till årsmöte 2012 på Postmuseum onsdag den  
28 mars 2012 kl 18.30  
Efter förhandlingarna blir det diskussion om  
Hembygdsfilateli i framtiden.**

**BALANSRÄKNING 2011 12 31 (OBS! Preliminär)**

Tillgångar	
Kassa	0,00
Postgiro	74 737,24
Bank	1 328,29
Värdepapper	127 585,91
Kundfordringar	100,00
Förutbetalda kostnader	2 898,00
Summa Tillgångar	206 649,44
Eget kapital och skulder	
Eget kapital	
Vid årets början	180 285,10
Årets resultat	3 364,34
Summa eget kapital	183 649,44
Skulder	
Förskottsbetalda avgifter	23 000,00
Övriga skulder	0,00
Summa skulder & EK	206 649,44

**RESULTATRÄKNING 2011 (OBS! Preliminär)**

	Utfall	Budget 2011
<b>Intäkter</b>		
Medlemsavgifter	40 900,00	42 000,00
Auktionsintäkter	0,00	0,00
Annonsintäkter	0,00	0,00
Urvalshäften	3 657,00	2 000,00
Ränteintäkter	3 501,84	2 000,00
Övriga intäkter	50,00	0,00
Summa Intäkter	48 108,84	46 000,00
<b>Kostnader</b>		
Hembygdsfilatelisten	28 349,00	35 000,00
Medlemsmatrikeln	0,00	0,00
Porto och telefon	127,00	1 000,00
Resor 3 343,00	3 000,00	
Möteskostnader	9 369,00	4 000,00
Kontorsmateriel	2 091,50	2 000,00
Övrigt / PG-avg.	465,00	1 000,00
Summa kostnader	44 744,50	46 000,00
Årets resultat	3 364,34	0,00

**Arbetsplan och utgivningsplan för 2012**

Föreningens mötesverksamhet genomförs på Postmuseum i Stockholm under mars, april, september, oktober, november 2012 samt januari, februari och mars (årsmöte) 2013.

Då vi bara kan erhålla urvalshäften vid två mötestillfällen per år (en gång på våren och en på hösten), kommer vi att vid föreningsmöten ha möjligheten att ta med material från det s.k. Lundevaliska arkivet. Det kommer dock att ske på så sätt att man senast 14 dagar före föreningsmötet till ordföranden i styrelsen anmäler sitt intresse att få ta del av material ur arkivet.

Vi uppmanar också alla att till mötesverksamheten på Postmuseum ta med eget material för byte och försäljning.

Föreningen kommer att delta i Huddex 3-4 mars med information och försäljning av eget hembygdsmaterial

Enskilda medlemmar i styrelsen som besöker olika föreningar kommer vid dessa besök att representera föreningen. Det sker genom att informera om Hembygdsfilatelisternas verksamhet och målsättning.

Projekten vad avser stämplars fortsätter. Detta gäller såväl normalstämplarna, lantbrevhållarstämplarna som andra stämplarna. Redovisning och presentation av dessa projekts fortskridande publiceras fortlöpande i tidskriften.

Då vår tidskrift, Hembygdsfilatelisten, är föreningens sammanhållande länk mellan medlemmarna och dessutom vårt ansikte utåt, avser styrelsen att under 2012 satsa på att utveckla tidskriften såväl kvantitativt som kvalitativt. För att kunna åstadkomma detta är medlemmarnas stöd och bidrag till tidskriftens innehåll helt avgörande.

Tidskriften utges med i maj, september, november och februari 2013.

Hemsidan kommer under året att uppdateras kontinuerligt.

Medlemsvärvning görs genom föreningsbesök, vår tidskrift, vår hemsida, förbundstidskriften Filatelisten, utställningar, informationsfolder mm. Vi vill också påminna om att alla medlemmar kan hjälpa till med att värva medlemmar och att just detta utgör en av de viktigaste värvningsmöjligheterna för vår förening.

## Förslag till dagordning vid Riksföreningen för Hembygdsfilateli vid årsmötet onsdagen den 28 mars 2012

- §1 Årsmötets öppnande  
 §2 Val av ordförande för årsmötet  
 §3 Val av sekreterare för årsmötet  
 §4 Val av två justerare tillika rösträknare att  
 med ordföranden justera årsmötesprotokollet  
 §5 Fråga om årsmötet är behörigen utlyst  
 §6 Fastställande av dagordning  
 §7 Framläggande av verksamhetsberättelsen för 2011  
 §8 Framläggande av den ekonomiska rapporten för 2011  
 §9 Föredragning av revisionsberättelsen  
 §10 Fastställande av resultat- och balansräkning  
 §11 Fråga om ansvarsfrihet för styrelsen för verksamhetsåret 2011  
 §12 Behandling av inkomna skrivelser och motioner  
 §13 Fastställande av budget för 2012  
 §14 Fastställande av årsavgift för 2013  
 §15 Val av ordförande för tiden till årsmötet 2013  
 §16 Val av två styrelseledamöter för tiden till årsmötet 2014  
 (f.n. Per Erik Nilsson och Anders Plejel)  
 §17 Val av två suppleanter för tiden till årsmötet 2014  
 (f.n. Göran Heijta och Hans von Euler)  
 §18 Val av två revisorer för tiden fram till årsmötet 2013  
 (f.n. Jan-Ove Brandt och Bengt Lindbergh)  
 §19 Val av revisorssuppleant för tiden till årsmötet 2013  
 (f.n. Tommy Revai)  
 §20 Val av välberedning för tiden till årsmötet 2013  
 a) sammankallande ledamot (f.n. Åke Persson)  
 b) två övriga ledamöter (f.n. Nils Malmros, Jan-Olov Edling)  
 c) en suppleant (f.n. Christer Karlsson)  
 §21 Övriga frågor  
 §22 Årsmötet avslutas

### Medlemsändringar

Ny medlem  
 Ronny Lidberg, Byavägen 60, 920 34 Vormsle  
 Adressändring/rättelse  
 Torbjörn Lindén, Långtora, Nyby 3, 75 96 Enköping  
 Hans Eriksson, Störvretsvägen 141, 163 47 Spånga  
 Medlemmar som begärt utträde från 2012  
 Bertil Gustavsson, Almhult och Rune Karlsson, Nacka  
 Avlidet medlem Olle Bandh Varberg

### BUDGET 2012

	2012	2011
<b>Intäkter</b>		
Medlemsavgifter	40 000,00	42 000,00
Auktionsintäkter	0,00	0,00
Annonsintäkter	0,00	0,00
Urvalshäften	3 000,00	2 000,00
Ränteintäkter	2 000,00	2 000,00
Övriga intäkter	0,00	0,00
Summa intäkter	45 000,00	46 000,00
<b>Kostnader</b>		
Hembygdsfilatelisten	32 000,00	35 000,00
Medlemsmatrikeln	0,00	0,00
Porto och telefon	1 000,00	1 000,00
Resor	4 000,00	3 000,00
Möteskostnader	5 000,00	4 000,00
Kontorsmateriel	2 000,00	2 000,00
Övrigt / PG-avg.	1 000,00	1 000,00
Summa kostnader	45 000,00	46 000,00
<b>Årets resultat</b>	<b>0,00</b>	<b>0,00</b>

#### Insändare:

Som ett inlägg i debatten följande ord till tidningen:  
 I förra numret av Hembygdsfilatelisten nämndes att Per Erik hade börjat tröttna på sitt uppdrag som redaktör. Som ett gemensamt samlarintresse med mig, nämligen AC-stämplor, 30 år tillbaka, och på senare år som redaktör för tidningen utbyter och diskuterar vi så gott som dagligen frimärkets värld ur skilda vinklar. Det faktum att tidningen tas på största allvar av Per Erik kan ingen tvivla på.

En bättre åsikts- och nyhetspegel för vårt specialområde kan heller ingen ifrågasätta. Om jag som betraktare skulle ge mig på en kvalificerad gissning har många timmar som Per Erik lägger ner på varje nummer, nej det går inte. Flera 100 timmar är det närmaste man kan komma. Arbetet rör inte bara att kontakta men också att ta emot och omforma informationen till en artikel. En annan aspekt som hör samman är den tekniska utformningen, layout m.m, kontakt med lämpligt tryckeri.

Det smärtar mig därför att, när jag läser mellan raderna i P-E:s kritik att han känner sig som ensam kapten och styrman på Hembygds-skeppet. Det vore en skam om Per Erik hoppar av redaktörssysslan pga alltför liten uppbackning. Min förhoppning är därför att alla, och då menar jag alla, ju har någon berättelse att komma med. Kontakta Per Erik i Erik Idhult.

## Poststationen i Tureberg

Bo Dahlner

Sollentuna är med sina fem järnvägsstationer den kommun i Stockholmsområdet som har de flesta stationerna efter Stockholm. Den första stationen invigdes i Rotebro den 20 september 1866. Den öppnades i samband med att stambanan norrut mot Uppsala öppnades. Tre år senare fick Tureberg fick en järnväghållplats, men det skulle ta flera år innan en poststation öppnades. Tågen stannade endast vid hållplatsen om någon skulle kliva på eller stiga av tåget.

Den 14 mars 1874 fick den Kongl. Generalpoststyrelsen ett brev från Sollentuna med en anhållan om att få en poststation förlagd till Tureberg. Man skrev...

*"Till Kongl. Generalpoststyrelsen*

*Vi till vördsamt anhålla, om det skulle vara möjligt att vid Thurebergs Jernvägsstation i Sollentuna Socken få en postanstalt öppnad, till lättad för den deromkring boende corresponderande allmänheten, hvilken menas nästan till ganska betydande antal redan med detta års början vid det nära belägna Skånsen en pension blifvit inrättad med omkring 40 personer. Mer än tvifligt är och att om en postanstalt komme till stånd, den äfven komme att beagnas af en del af Järfälla socken.*

*Edsberg den 6 Mars 1874*

*R C G Rudbeck*

Skrivelsen var undertecknad av flera framstående herrar i Sollentuna såsom friherre Reinhold Claes Gabriel Rudbeck på Edsbergs, kapten Herman Östring, ägare av Nytorp, Claes Arvid Karth, arrendator på Tureberg och Skälby, E M Rappe på Skånsen och Gustaf Björklund i Pommern samt två herrar från Hägerstahund.

Skrivelsen remitterades till Postinspektionens Stockholmsdistrikt som avtog begäran med följande skäl:

*"- Vid Tureberg stannar man endast om någon resande finns som vill medfölja eller afstiga.  
— det finns icke ans en stationskarl stationerad utan en barnsköl. Det saknas också ett hus i grannskapet endr endast den sågda barnskötsstugan."*

En viss Bergman, hade också negativa synpunkter:

*"- Stuga finns inom lundigen långt afstånd hvandan ej någon utanför jernvägsanstalten närvidder person kan anställas såsom postföreståndare. Något afseende å ansökningen kan jag således på iförda skäl inte tillstyrka.*

*Stockholm den 24 Mars 1874*

*N. P. Ch. Bergman*

Sveriges Statsbanor, Kongl. styrelsen för statens jernvegstrafik, hade även fått skrivelsen på remiss och de skrev följande:

*"Till Kongl. Generalpoststyrelsen*

*— att derest en poststation skulle komma att inrättas vid det i närheten av Tureberg belägna Nytorp, vill styrelsen medgifva att de låg, med väken post komme att befordras äfven vid tillfällen, då tågen ej hade att till eller från Tureberg medfölja resande, dårestådes göra ett kortare uppehåll för postväskans eller postvägens aflemnande."*

*Stockholm den 11 April 1874"*

Ytterligare ett positivt brev inkom till generalpoststyrelsen:

*"Till Kongl. Generalpoststyrelsen*

*— vid inrättande af en ny poststation vid Thureberg får jag vördsamt framsid att sådant station måtte inrättas vid det i närheten af anhaltstationen Tureberg och att nämnda den belägna lögenheten Ångstorp som behos af fjerdingsmannen N. P. Eckerström hvilken förklarar sig villig att föreståndarebefattningen sig åtage med skyldighet den att postfångdens ankomst och afsätag uppehålla sig vid jernvägsstationen, dels att värdnämnde ställe — med afseende får jag föreslå 150 Rd årligen. — Eckerström är känd för ordningssinne och präktighet*

*Stockholm den 18 Maj 1874"*

Kongl. Generalpoststyrelsen beslutar att inrätta poststationen i Tureberg och antar fjerdingsmannen N.P. Eckerström som postföreståndare. I ett meddelande går generalpoststyrelsen ut med följande information:

*"- från och med 1 juli 1874 inrättas poststation i Tureberg och att den lyder under Centrala jernvegspostdistriktet med postkupeexpeditionerna 3 och 9."*

Så hade således Tureberg fått sin poststation, den andra i Sollentuna. Den öppnades den 1 juli 1874 i Ångstorp med Eckerström som postföreståndare. Torpet låg ca 800 m norr om dagens Sollentuna station och där idag Ångstorpsvägen ligger. Bland de tidiga stämpelarna hittar vi normalstämpel 14 och 16 med texten TUREBERG samt datum.

År 1882 blev Ångstorp skogvaktarboställe under Edsberg, då August Lundberg flyttade dit med sin familj. Triligtvis bodde båda familjerna Eckerström och Lundström i Ångstorp. Men N. P. Eckerström dog 1892 och han efterträddes av August Lundberg som postföreståndare.

Friherre Rudbeck överlät en tomt, Turelund nr 1, i Tureberg år 1900 till Eckerströms familj. Här inrymdes Turebergs första telefonväxel som skötes av Eckerströms fru och dotter.



Ångstorp – Turebergs första poststation. Då fotot togs var skogsrådet August Lundberg postföreståndare. Han var anställd hos friherre R C G Rualbeck på Edsberg. Lundberg synes sitta ute, med hatt på huvudet, vid kaffebordet. Foto: Postmuseum

År 1900 stod stationsbyggnaden klar i Tureberg och nu skulle även poststationen inrymmas i stationsbyggnaden. August Lundberg avgick den 1 oktober 1900 då poststationen flyttades till järnvägsstationen. Stationsmästaren Krister Herman Blomberg fick ansvar för både post- och järnvägs-göröml. Blomberg efterträddes av F H Hellström 1909 och Johan Kjeldin från den 1 januari 1910.

Från år 1900 till början av 1950-talet låg poststationen i Turebergs järnvägsstation.

Stationshuset moderniserades 1920 och 1938 varvid en egen lokal för posten tillbyggdes. Den 1 juli 1935 upp-

höjdes poststationen till en postexpedition med ansvar för poststationerna i Sollentuna. I Stockholms Förstadsblad kunde man den 5 februari 1947 läsa att benämningen på posten i Tureberg skulle ändras till Sollentuna samt att man skulle begära att postexpeditionerna i Edsviken, Heienelund och Häggvik ska få namnet Sollentuna så snart tekniska möjligheter erbjöds.

Poststationerna i de norra delarna, Kotebro och Norrviken, skulle däremot få behålla sina benämningar då ingen central brevbärning för hela kommunen var möjlig. Turebergsstämpeln användes fram till den 30 september 1947 varefter den ersattes med en stämpel med texten SOLLENTUNA.

Turebergs järnvägsstation.



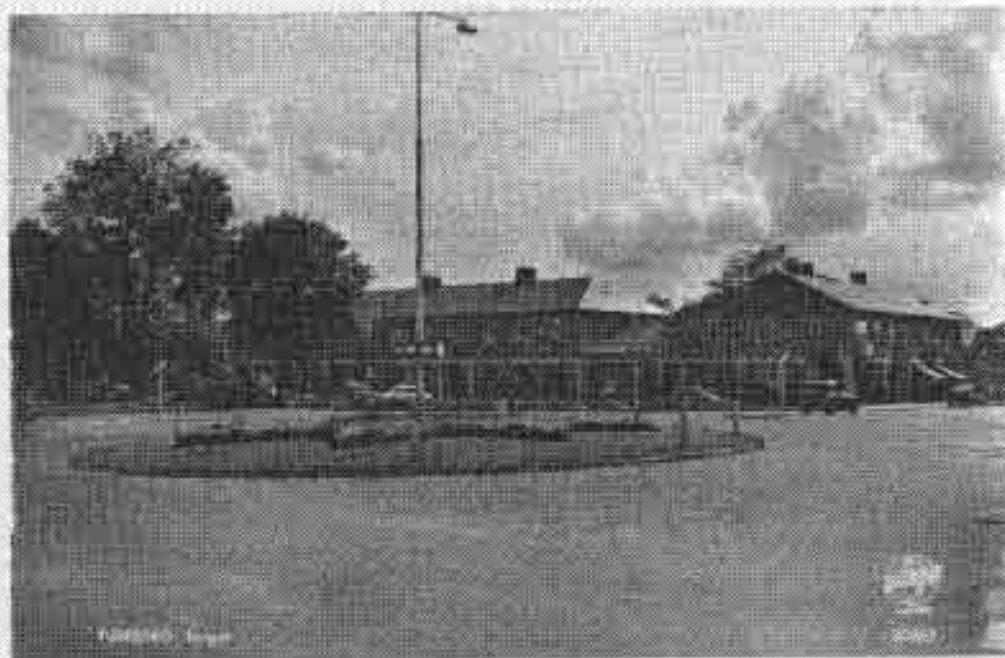
Turebergs järnvägsstation.

Vid torget i Tureberg, intill Levin Östrings affär, hade posten sitt kontor sedan början av 1950-talet. Bakom huset skymtar Turebergs station där posten fanns sedan 1900.

Postexpeditionen i Tureberg upphöjdes den 1 juli 1951 till ett postkontor med ansvar inte bara över postexpeditionerna i Sollentuna utan även postexpeditioner ända 10 m Skokloster i väster och Tingslunda i norr.

Den 1 januari 1952 fick postkontoret benämningen Sollentuna 1. År 1957 låg postkontoret vid Turebergs torg 6 i det så kallade Levin Östringhuset.

Man började bygga ett nytt centrum vid Turebergs torg och den 11 november 1975 stod det klart för invigning. Nu flyttades posten från Turebergs torg 6 till det nya centrumhuset. Här låg posten till den omvandlades till en Post i butik.



Vid torget i Tureberg, intill Levin Östrings affär, hade posten sitt kontor sedan början av 1950-talet. Bakom huset skimtar Turebergs station där posten funnits sedan 1906.

På 60-talet byggdes en barack på Turebergs torg för en postterminal. Den var både en postterminal och brevbärarexpedition.

Den brann ner den 31 januari 1976 varefter ett nytt posthus för terminalen byggdes utanför järnvägsstationen. Det är inte ofta som det har skett olyckor i posthanteringen, men det har hänt att postexpeditioner brunnit ned eller att båtar som fraktat post

har förlit samt att ilygplan som fraktat post har störtat. Men ansvariga för posten har i alla dessa fall försökt att fullfölja sitt uppdrag och när så är möjligt antecknas på breven anledningen till förseningen eller varför brevet blivit skadat.

Den här typ av post kallas kraschpost av filatelisterna. Vid branden i januari 1976 var det många i och utanför Sollentuna som fick kraschpost.

Poststationens benämning	Från datum	Till datum
Tureberg	1874-07-01	1947-09-30
Sollentuna	1947-10-01	1951-12-31
Sollentuna 1	1952-01-01	2002-11-13
Sollentuna	2002-11-14	...

Posten i Tureberg ligger idag i en Sollentuna centrum och Postens företagscenter vid Hammarbacken inrättats som ger postal service åt hela Sollentuna. Stämpeln med texten Sollentuna 1 slutade man använda den 13 november 2002 då posten i Sollentuna omorganiserades.

...Nu försvann benämningarna Sollentuna + siffra i stämplarna. Sollentuna 1 fick den 14 november 2002 en ny stämpel, en normalstämpel N 64c. Här visas exempel på några stämplat som använts i Tureberg.



Tureberg Nst 14

Nst 16

Nst 58p

Nst 59b



Sollentuna Nst 60cB



Sollentuna 1 Nst 60D



Sollentuna 1 Nst 59cB



Sollentuna Nst 64



## Några inlägg, i konsten att mäta upp och förstå stämpelavtryck.

Lars Larsson, info@laronne.se

### Sammanfattning

N<sup>59</sup> och N<sup>60</sup> tillverkas med en fräs som via en pantometer för över stampens information från en spegelvänd ca 20 ggr för stor stampavbildning. Fräsen fräser ut en stamp. Det är av tillverkningstekniska skäl som samma ortsnamn kan ha olika längder och olika avstånd på samma littera samt ha vissa bokstäver med olika utseende. Författaren föredrar att använda leveransmånad att gruppera stämplat med istället för typnumrering.

### Inledning

Mätning av stämpelns diameter är en självklarhet för alla stämpel- och hembygdsamlare. Vid ett flertal tillfällen har jag funderat på hur det verkligen går till. Mäter man inner-, yttre- eller medeldiameter är frågor som kräver sitt svar för att man på ett standardiserat sätt skall mäta dels lika för sig själv, dels lika så man kan jämföra sin förteckning av stämpelavtrycksbeskrivningar med andras. Vidare är det av intresse vilka verktyg man använder för mätningen och hur noggranna är dessa.

Andra parametrar som mäts kan vara bokstavshöjd, bokstavsbredd, längden på postanstaltsnamnet samt beskrivning av bokstäver som är olika för olika stämplat nam. Vidare kan det vara av intresse att förstå varför dessa är olika. I fortsättning kallas stämpel för det avtryck en stämpelstans (stansen) ger. Således är stansen själva verktyget/maskinen som ger stämpeln.

Nedan ges mina personliga synpunkter hur detta kan gå till på ett standardiserat sätt. Det kan då vara av intresse att först gå igenom hur en stämpelstans tillverkas.

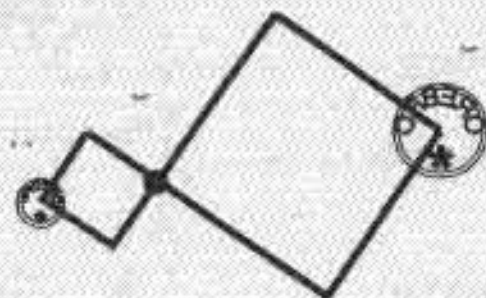
### Tillverkning av stämpelstansen för stämplat N59 och N60.

Lars Lundevall erbjöd ett antal hembygdsamlare att gå på studiebesök vid Postens Industrier i Stockholm (PI) i början av 1990-talet. Jag fick då ynnesten att delta och jag såg till att jag kunde det. Då fick vi bl. a. se med vilka maskiner man tillverkade de vanliga N<sup>59</sup> och N<sup>60</sup> stämplatna.

För tillverkningen användes en cirkulär metallskiva i form av en matris. Metallskivan var en förstoring av en stämpel ca 0,5 m i diameter. I skivan fanns förborrade hål där spegelvända bokstäver och siffror sattes in, i spegelvänd ordning. Det vill säga från höger till vänster så att en postanstalt med nummer eller utan nummer kunde framgå spegelvänd. Det fanns också förborrade hål så att tilläggsinformationen med stjärnor och littera kunde appliceras. Man skulle kunna kalla detta för en stansmatris.

I en låda låg bokstäver med samma höjd. Det fanns flera olika Ö:n som kunde användas till Ö:n då prickarna sattes dit manuellt av bokstavdelar. Bokstäverna kunde sättas ditt med olika avstånd mellan bokstäverna. Det fanns många hål att använda. Designen av själva stämpeln gjorde gravören. Han placerade bokstäverna så att han uppfattade stämpeln symmetrisk och vilka hål han använde blev oftast olika för olika leveranser av samma ortsnamn. Se stämpelligarna från PI.

När förebilden var gjord placerades den på en maskin som bestod av ett följstift, en fast punkt, en fräs vid stansämnet som var sammankopplade en pantograf. Sedan drog man stiftet runt alla konturer på den spegelvända matten/förebilden och på det sättet skapades stämpelstansen. Stiftet var kopplat till en pantograf som förminskade rörelsen. En pantograf är en apparat som används för att skapa avbildningar i olika storlekar som är likformiga till originalet [ <http://sv.wikipedia.org>]. I andra änden av pantografen satt en fräs som rörde sig med förminskade rörelser och fräste ut stämpeln från ett runt ca 25 mm stälänne. Då erhöles en stämpelstans som ger de avtryck som finns i leveransstämpelligarna. Se figur 4.



Figur 1. Tillverkningsutrustning för N<sup>59</sup> och N<sup>60</sup>. Med hjälp av en pantograf (ACB) med följepunkten vid C och en fräs vid A följdes mallen av stämpeln på matrisen vid B och stämpelstansen A fräses.

Vidare fanns det flera olika bokstavsutseende av samma bokstav. Självt är jag intresserad av bl.a. av bokstaven Ö, då den ingår i mitt samlingsområde Örebro, och noterade att det fanns minst fyra olika Ö:n: äggformat, mycket spetsigt, päronformat, runt osv.

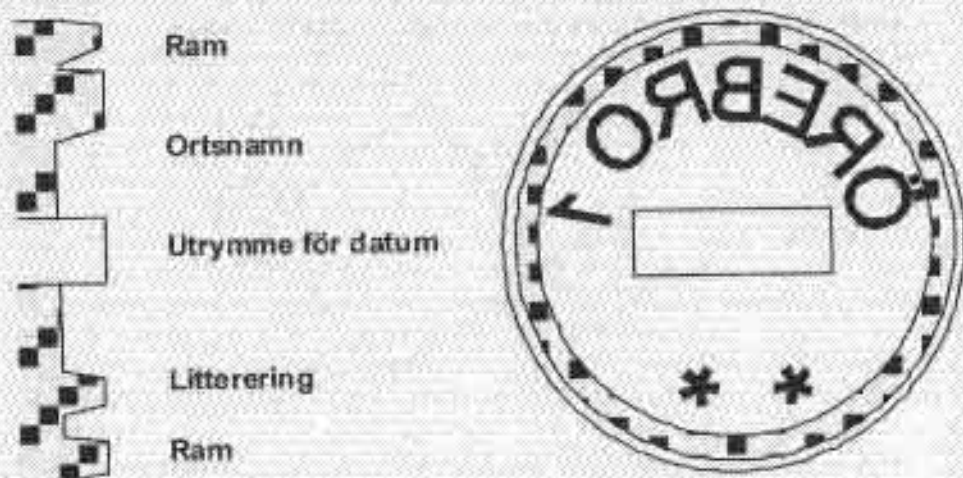


Figur 2. Avritade Ö:n. Från vänster; äggformat, päronformat och mycket spetsigt.

Följande olikheter kan då inträffa om samma stämpel, t ex Nst 59c-stämpeln ÖREBRO 1, \*\*, tillverkas vid olika tillfällen:

- Längden på postanstaltsnamnet kan variera då det finns flera möjligheter att placera bokstäverna med olika avstånd.
- Littereringen kan av samma anledning bli på olika avstånd
- Bokstaven Ö kan vara olika.
- Litterat kan ha olika mallar
- Precisionen vid tillverkningen då planometern uppfattades köras för hand innebär att fel i bokstäverna kan uppkomma. Felet förminskares ca 20 gånger på grund av planometerens rörelseförminskning.
- Ortsnamnet ÖREBRO 1 kan bli centriskt eller lite ocentererat

Med hänsyn till detta kommer stämpelstansen att se ut som följer i genomskärning:



Figur 3 En principskiss av en stämpelstans i genomskärning

Av figuren ovan kan noteras att ramens ytterkant kan vara något snedfasad. Det gör stämpelns ytterdiameter vid mätning inte kommer att överensstämna med metallämnet's ytterdiameter. Om alla kanter är sneda eller inte kan jag inte bekräfta, men min upplåtning var att så kan resultatet bli. Ett stämpelavtryck kommer således att ha dels en ytterdiameter och dels en innerdiameter. Dessa kommer troligen när det gäller Nst 59 och Nst 60 inte kunna avvika om tillverkningen är gjord med samma stålämne och enligt samma princip vid 11.

#### Utseendet på avtryck

Frågan är då om ovan nämnda olikheter kan dessa bekräftas i stämplat. Svaret för detta är ja. Det visas i figur 3 flera varianter med olika långa postanstaltstext, osymmetriska postanstaltstext, olika Ö osv. Olika littereringsavstånd \* A \*



Figur 4 Några olika Örebrostämplat Nst 59. A- och B-stämpel har olika lång postanstaltstext, olika litterering avstånd och samma litterering. C är inte symmetrisk. E har långst postanstaltstext. F har spetsigt Ö. E och G har ovalt Ö. F har postanstaltstext ära ram (sen stämpel), osv.

Samtliga stämplat är rengjorda och datum borttagna i programmet M5 Paint.

#### Mätning av diameter, ortsnamns längd och annan analog information (inte mätbar utan avläsningsbar information)

Av informationen ovan bör således mittdiametern av själva avtrycket mätas. Det bör lättas gå att mäta det genom att rita runda ringar på ett transparent papper vars mittdiameter är angivna. Det finns sådana verktyg bl.a. utgivet av SFU (Tändningmätare/Stämpelmätare) i väl försedda frimärkshandlare. I annat fall föreslås att man mäter från oversidan på ramavtrycket övre sidan och innersidan på ramavtrycket undre sida enligt nedan. Ibland är stämpelavtryck ovala men det beror troligen på att underlaget varit buktigt och därmed blir stämpeln oval.

När det gäller postanstaltsnamnets längd föreslås att man försöker mäta avståndet mellan ramens överkant till postanstaltsnamnets underkant. Littereringens avstånd mäts lämpligen mellan littera tecknets centrum.



Figur 5 Lämplig metod att mäta upp diametern och postanstaltsnamnets längd på en stämpel.

Osymmetriska postanstaltsnamn mäts lämpligen på samma sätt men man bör notera om man mäter med mätlinjen horisontellt (använd datuminformationen för att få horisontell linje) så att man endast träffar ena sidan av namnet eller mot hället undersidorna. Jag föredrar det första då det finns osymmetriska stämplat där man tagit bort postanstaltsnumret. från t.ex. Örebro 1 till Örebro. Ortsnamnet blir då mycket osymmetrisk. Genom att mäta på det första sättet så upptäcker man att det är samma stämpelstans.

När det gäller analoga utseendet på bokstäver kan rund, oval, liggformad och påronformade Örn vara ett exempel. För Din egen skull bör Du rita upp vad Du menar. Namenskyltar saknas.

Ett bra hjälpmedel är att kopiera fina stämplat och på kopian, göra rent kring stämpeln och sedan kopiera den på en OH-film. Sedan kan denna OH-kopia användas som likare. Metoden är bra men man måste komma ihåg att varje kopiering man gör så ändras skalan på kopian. Oftast är skalan dessutom olika i höjdlängd som sidled. Moderna kopieringsmaskiner kan ändra skalan upp till 2-5% utan att man tänker på det.

När man nu har karakteriserat alla sina avtryck och är osäker på om det kan dyka upp fler avtryck så har jag själv infört systemet leverans. Med en leverans innefattar att stämpeln är levererad en viss tid. I stämpelligarna från PJ som blev allmångods på 1990-talet, framgår massor av stämplat. Man kan där utläsa datum när stämpeln lämnade tillverkningen. Lämpligen kan ett beteckningsätt då vara Lev ÅÅMM, dvs. levererad år 19ÅÅ, månad MM. Man kan lägga till dag men det tillför faktiskt ingen information. Man kan då om det helt plötsligt dyker upp en ny stämpel införa den i systemet utan att vara beroende av att den skall ligga mellan typ 2 och typ 3. Man måste ha tillgång till ett mycket stort material.

Jag avråder till att använda typnummer för stämpelbeteckning. En annan nackdel är att det troligen inte finns någon definition vad typ är för något. För att använda typnummersystemet se t.ex. Schultz-Steinheil måste man vara säker på att det inte finns mer stämplat. Typ är inte definierat i Schultz-Steinheil men däremot huvudtyp och undertyp för N59 och den används även med tillägg för N60.

Varje författare verkar ha egna definitioner av vad typ är. Olika litterering av normalstämpel 59 t.ex. Olika utseenden på stämpeln Örebro 1\* då det finns flera. En av dessa fanns med 3 stämpelstansar som tillverkades samtidigt med exakt samma analoga information. Av dessa kan man urskilja en på avtrycket medan de andra två inte kan särskiljas. De har samma leverans och bör vara gjorda i samma matrisuppställning, då de ligger efter varandra i stämpelligarna.

Ibland används typ med romerska och i bland med arabiska siffror. En definition kan vara, en stämpel med samma postanstalt och samma övriga analoga information är av olika typer om den analoga informationen (bokstävers avstånd, utseende, storlek mm) är olika. Typnumreringen bör ske i kronologisk ordning.  
Slutsats

På grund av tillverkningsprinciper för N59- och N60-stämplat så visas det ovan att det finns fler stämpelstansar av samma huvudtyp med samma litterering och samma orsnamn. Vidare kan orsnamnets utseende variera med olika bokstäver och bokstavsavstånd på grund av tillverkningsprinciper.

#### Referenser

<http://sv.wikipedia.org/wiki/Pantograf>

Larsson, T. (1991) Örebro Rätt plåt för hembygdsforskning, Orphil 91, katalog PJ stämpelligare

Schultz-Steinheil, H. (1952), Handbok över Svenska post- och makuleringsstämplat 1685 - 1951.

## Stämpelavtryck

Erik Löthult

Tord Larsson försöker i sin artikel bl. a. beskriva hur en typning av normalstämplar ska kunna göras. I denna redogörelse finns ett antal variabler upptagna dvs. kännetecken som kan variera i storlek och utseende från stämpel till stämpel. Vi måste alltså ta hänsyn till längden på ortnamnet, bokstävernas olika utseende liksom placeringen av littera, etc.

Otvivelaktigt är det så att en klassning av N 59, N 60 eller varför inte de senare N 61 och dagens N 64 skiljer sig på olika sätt vare sig vi pratar om Örebro's N 59 AVG eller littera C i N 60 från Umeå 1.

Skilnaderna i undertyper kan variera och vad som är mest väsentligt att lyfta fram som särskiljande kan vara nog så sparsmakat. Grunden för att hitta fram i djungeln är ju ett stort stämpelmaterial där alla stämpelsändare inom samlingsområdet måste samarbeta.

Jag skulle ändå vilja lyfta fram en av variabelerna nämligen ortnamnet. I synnerhet i äldre litteratur har ortnamnets längd lyfts fram som det särskiljande.

I mitt arbete med AC-stämplat insåg jag att stämpelnamnets längd med

automatik gav upphov till en vinkel relaterad till en horisontell linje genom cirkelns mitt (origo). Linjen går genom 180 grader. Ligger ortnamnet med en början och slut, från Ö till O i exempelvis Örebro mot denna horisontallinje, är vinkeln 180 grader.

Ligger ortnamnet, Ö-et och O-et, med utbredning över horisontallinjen är vinkeln helt logiskt mindre än 180 grader och i konsekvensens namn under horisontallinjen, mer än 180 grader. Mätning av ortnamnet med vinkeln som grund har därför blivit en god hjälp för att sortera ortstämplar i AC-län.

Som jag nämnde ovan är vinkeln inte enda säljgörande då andra variabler kan vara särskiljande, enskilt eller tillsammans med andra variabler.

Jag visar här den stämpelmätare som jag konstruerade tillsammans med min brotson och som han tog fram i CAD-CAM, den tidens ritprogram.

Jag hoppas den blir förstådd, om inte hör av dig.

Jag har tyvärr ingen mätare till salu.

MEN VI BIFOGAR EN  
STÄPELMÄTARE  
I DENNA  
TIDNING

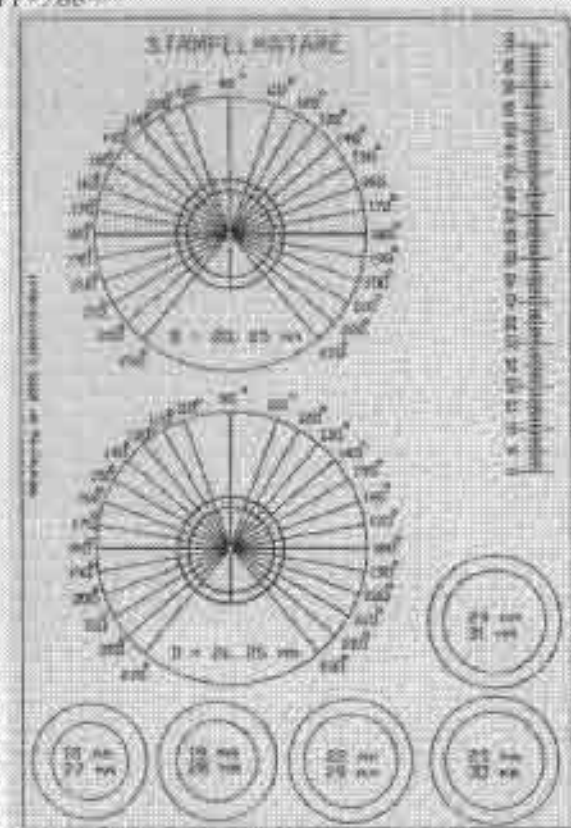


Mätaren kan användas för att enbart mäta diametern på stämpelcirklar eller vinkeln på utbredningen av ortnamnet. Bokstavshöjd eller mått i övrigt där fyller linjalens sitt syfte. För vinkelmätningen kan den nästas exakt för 20, 25 mm (den övre figuren) och 21, 26 mm. (den nedre figuren). Stämplat med andra mått kan passas in med god precision.

För vinkelmätningen:

1. Lägg frimärket i den cirkel som bäst överensstämmer med valt frimärke
2. Centra in stämpeln vågrätt som lodrätt
3. Avläs vinkeln d v.s. gradtalet där ortnamnet slutar

OBS! Mätcirkelarna består av en identisk höger- som vänsterdel men mätningen görs av vinkeln till höger som är den rätta geometriskt betraktat. Den vänstra halvan finns med för att "loda in" mätningen vågrätt som lodrätt. Även den lodräta 40-274 graderingen liksom den vågräta 180 graderingen hjälper till att placera in mätaren. Stämplat är ju symmetriskt och problemet att lägga mätaren i "lod" är bara undantagsvis ett problem och avslöjar ifall stämpeln inte är symmetriskt uppbyggd.



## När järnvägen kom till Västjämtland 1880-82

Gustaf Ankarcrona

Jämtland fick sin första järnvägsförbindelse när järnvägen färdigställdes mellan Änge i Medelpad och Östersund. Det första tåget med passagerare kom till Östersund 1 december 1879. Postkupé inrättades omgående på sträckan Torpshammar, Änge, Östersund. Stämpeln TPHR-ÖSUND UPP och TPHR-ÖSUND NED tillhör gruppen Järnvägspost 1 och är av typ 2 (Nst 16). Dessa användes 1880-1881. "UPP"-stämpeln är mycket sällsynt (Postal 3000 kr). Tidigast kända stämpelavtryck är från 10.3.1880.



Brefkort sändt från Östersund med postkupé TPHR-ÖSUND NED 21/6 1881 till Stockholm



Kartskiss visande järnvägslinjebyggnaden 1877 i Trondhøim (Trondheim) Jämtland (Östersund) och Medelpad. Fickdragna linjer visar utbyggda sträckor, streckade linjer är planerade sträckor.

I september 1881 var förbindelsen Stockholm-Östersund klar. Postkupé PKXP 51 inrättades från 19.9.1881 mellan Änge och Östersund. Denna kupé utväxlade post med PKXP 46 Bollnäs, Änge, Torpshammar som utväxlade post med PKXP 27 Bollnäs, Krylbo, Stockholm.

I Norge hade järnvägspostförbindelse Christiania-Trondheim inrättats 1877, dock gällde sjötransport på sjön Mjøsa mellan Eidsvold och Hamar fram till 8.11.1880.

1880 påbörjades byggnationen av Meråkerbanan mellan Trondheim och Storlien på den svenska sidan. Samtidigt påbörjades byggnationen av järnvägen från Storlien till Östersund.

Ia, bygget skedde från riksgränsen till Jämtlands enda stad, inte oavvänt! Meråkerbanan och sträckan Storlien-Trångsviken invigdes 17.10.1881. Samtidigt öppnades här postkupé-expeditionen PKXP 53, som utväxlade post direkt med Meråkerbanans post-expedition och Storliens poststation.



Rekommenderat brev till Norge sänt från Mörsil 26/11 1881, en månad efter öppnandet med PKXP No 53 och Merakerbanans postexp samma dag vidare sänt 30/11 från Trondheim till Tlönsvold vid Atlantkusten.



Poststationer öppnade 1881-1882 (de nya järnvägssträckorna efterhand som järnvägen blev byggd från Storlien till Östersund. Tidigare öppnade poststationerna i södra Jämtland är utgjorda med öppningsår)

Sträckan Trångsviken-Näländ öppnades 12.12.1881. Hela Mellanrikshanan Östersund-Storlien utväxlades officiellt av kung Oscar II i Tåg utartör Östersund och i Storlien 22.7.1882. Redan 15.8.1882 hade denna sista delsträcka Trångsviken-Östersund med PKXP 53 tagits i bruk. Därmed fanns nu direkt järnvägsförbindelse mellan Stockholm och Trondheim.

Mellan 17 oktober 1881 och 22 juli 1882 intätades på sträckan Storlien-Östersund totalt 11 kombinerade post- och järnvägsstationer på denna sträcka. Stationerna i Storlien, Ensfors, Ann, Järpen, Mörsil och Trångsviken öppnades 17 oktober 1881. Poststationerna i Duvéd och Mattmar flyttades samma dag till de nyöppnade järnvägsstationerna. Stationerna i Ytterån och Näländ öppnades 12 december

1881. Slutligen öppnades stationerna i Krokos och Ting 22 juli 1882. Stationen i Gevajän öster om Ann tillkom 1 januari 1883.

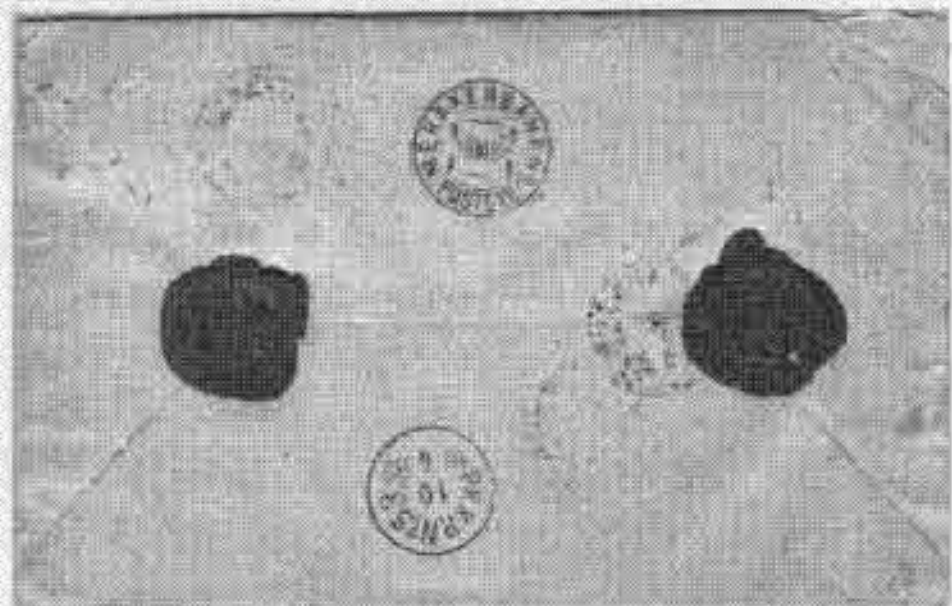
Storliens poststation utväxlade post direkt med Merakerbanans postexpedition och PKXP 53. Paketpost från Merakerbanans postexpedition tillbehandlades inledningsvis i Duvéd. Från 1 januari 1886 skedde all tillbehandling i Storlien.

Och med järnvägens tillkomst kunde posten distribueras dagligen mot tidigare två à tre dagar i veckan. Järnvägens betydelse för Jämtlands utveckling och förbindelserna med Trondheim och Frändelag kan inte nog poängteras. Befolkningsökningen var under 1880-talet cirka 1500 personer årligen och i Östersund cirka 300.



Brefkort sänt med PKXP No 46 på linjen Torpsåmmar, Ånge, Balluås till Stockholm 21/10 1882.

Rekommenderat brev till Norge stämplat i Östersund med stämpeln REKOMMENDERAS. 1882 var sista användningsåret för denna stämpel.



Rekommenderat brev sänt från Östersund 9/6 1882 med PRXP No 53 och Merakerbanens postexp 1886 ankarerat i Trondheim ("Karl Nansos") vidarekänt med kärpost torrut via Nansos 14/6 till Grong i Nord-Trøndelag.

Annorlunda posttransport av ett brev 1873



Uggelbo poststation öppnades under 1863 och stängdes i september 1876 och flyttades då till Uckelbo.

Detta brev som är stämplat i Uggelbo 25/ 1873 har en intressant posttransport till Storvik-Tjärnas.

Först med kärtransport österut mot kusten till Berg, som låg vid postvägen mellan Gävle och Härnösand.

I Berg har den södergående diligensen tagit brevet till Gävle, ankomststämplat 27/1 1873.

Från Gävle till Storvik gick det sedan betydligt snabbare. För nu var transporten av post ordnad via Gelle Dala Jernväg.

Från Storvik blev det åter igen kärpost till Torsåker. Stambanan till Storvik öppnades först 1875.

Tjernas lok postkontor 1/1 1875 så Herr Z. Undén fick troligen själv hämta sitt brev på jernvägstationen i Torsåker.

## Exponat för hembygdssamlare på HUDDIX 2012

Regional frimärks- och vykortsutställning i Huddinge 3-4 mars, Lö kl 10-17, Sö kl 10-15, [www.huddinge.fi.se](http://www.huddinge.fi.se)

Eftersom alla utställare måste börja på regional nivå, är det här man får se de nya samlingarna. Här följer en sammanställning över exponat som borde kunna intressera hembygdsfilatelisterna, men eftersom bara titeln på exponaten är känd, kanske någon av dessa samlingar är mindre intressant medan det kan finnas andra spännande exponat under en lite annorlunda titel.

### Inbjuden klass

Richard Bodin / Leif Bergman: Huddinge Posthistoria 1600-tal till 2000-tal

Leif Bergman: Svensk Lokalpost och annan alternativ befordran

Ingvar Larsson: Kunglig post

Ingvar Larsson: Post och Telegraf

### Posthistoria

Leif Ruid: Kristinehamn – med järnbruksorter och järnvägen i östra Värmland

Hans von Euler: Ovala tjänstestämplat berättar om posten

Andreas Tärnholm: The postal History of Upplands Väsby and Järfälla

Leif Bergman: Skyddspreforering – bakgrund och historia

### Open

Sven-Gösta Liljekvist: Arholma-Landsort

Christer Mårtensson: Falsterbobanan, Post- och järnvägshistoria

Peter Lidbeck: Västra Södermalm – ur mina ögon

Sten-Sture Olofsson: Kuriosa på namnen Sten-, Sture-, Sten-Sture och Olofsson

### Vykort

Bertil Ljung: Rügen – semesterön med en spännande historia

Lernart Linden: Från Stockholm kanalvägen till Göteborg

Bertil Eriksson: Mitt Heby

Christer Gillner: Hyltines socken

**Köper brev och försändelser med normalstämpel 58 i samlingsbart skick.**

**Bengt Lilja, Gamla Boo, Björkvägen 5  
243 95 Höör  
[bengt.lilja@mbox301.swipnet.se](mailto:bengt.lilja@mbox301.swipnet.se)**

**Har du möjligen Stenqvista till försäljning på löst märke eller försändelse?**  
Jag saknar den i min samling D-län. Söker också Julita och Vadsborg på nioahjont, Mossena och Bälunge på ringtyp och Stallarholmerna på vapen.  
Här går av dig till [inge.johansson@mbox312.swipnet.se](mailto:inge.johansson@mbox312.swipnet.se) eller 073-9862930.

**Säljer/byter** TuristPorto (häften/kort), Malmbybanan (kort/böcker), Tasmanien (brev/märken), TinTin (bilar), Novolty (kort), Brev till Dalkarisa 1890-talet  
Per Erik Nilsson, [pererika@gmail.com](mailto:pererika@gmail.com)

**Söker kvadratiska och rektangulära lantbrevbärarstämplat från hela Sverige** på kvitton, brev, frimärken och postala handlingar. Även för bara dokumentation.

Söker kvadratiska lantbrevbärarstämplat från **Folkärna** samt rektangulära lantbrevbärarstämplat från **Hyssna** och **Hallaryd** för att identifiera stämplatyperna. Hugo Bäckmark, Fabriksgatan 10, 524 30 Herrljunga. Tel: 0513-10825. [hugo.backmark@telia.com](mailto:hugo.backmark@telia.com)

### Evenemang i landet

Lö 10/2 Höninge (Stockholm), Södertörns Vykorts & Frimärksmäss, kl 10-15  
Russettsskolan, Runstenvägen 9, Pendeltåg till Händens station.

Lö 20/2 Eskilstuna, Eskilstuna Vykorts- och Frimärksmäss, kl 10-15

Vittra Sjöreflekt, Vasavägen 80.

Lö 25/2 Göteborg, Samlarmarknad med frimärken, brev, vykort, kl 10-15

X, Rindelbecks gymnasium, Bellmansgatan 6-8.

Lö 30/3 Falköping, Samlarmäss för Frimärken och Vykort, kl 10-15 Folkets Park.

Lö 30/3 HUDDIX 2012, regional frimärks- och vykortsutställning, Lö 10-17, Sö 10-15

Hälsingborgs Gymnasium, Gymnasievägen 3

Lö 10/3 Näsbypark (Stockholm), Näsbyparks Samlarmarknad med frimärken, Vykort, Mynt, Höcker mm, kl 10-15

Näsbypark Centrum, Fakadervägen 4, Roslagsbanan till Näsbypark.

Sö 18/3 Åkersås, Fri-Vy 2012, Frimärks- och Vykortsmäss, kl 10-16

Folkets Hus, Allmogatan 17

Lö 24/3 Uppsala, Vykorts Dag 2012, kl 10-16

Voksalaskolans matsal, vid Vaksala Torg

Lö 31/3 Arboga, Mälardalsträff, Stadshuset, Kapellgatan 19, kl 10-15

Lö 31/3 Esköping, Esköpings Filatelistförenings Samlarmäss  
med bl a frimärken och vykort, kl 9-15

Sö Hushallen, korsningen Sö Perigatan/Långgatan

Sö 1/4 Malmö, Malmö Vykortsmäss, kl 10-16

Länhamns Folkets Hus, Lännegatan 61, Bussar 4 eller 34 från Malmö C

Lö 14/4 Helsingborg, Frimäret 2012, kl 11-18 Idrottens Hus

Fre-Lö 20-21/4 Borås, Handlarmarknad inför SFF kongress, Fre 11-18, Lö 9-12

Hovd Samfundet, Allégatan 3. Även föredrag på fredagen.

Fre 20/4 794 Klara, Stockholms Antikmäss Våren 2012

Fre 21/4 18, Lö kl 10-18, Sö kl 10-16, Kistamässen, Kistagården 1.

Sö 12/5 Örebro, Vykortsmäss, kl 10-15, Folkets Hus