

Möten hösten 2012

Onsdagen den 26 september Kl. 17.00 - 20.00

På Postmuseum Konferensrummet.

Kl. 17.00 - 18.30 Byte och försäljning.

Kl. 18.30 Att ställa ut på nätet. Hans von Euler och Pia Börjeson.

Onsdagen den 24 oktober Kl. 17.00 - 20.00

På Postmuseum Konferensrummet.

Kl. 17.00 - 18.30 Byte och försäljning.

Kl. 18.30 TROSA. Föreläsning av Anders Bock.

Onsdagen den 28 november Kl. 17.00 - 20.00

På Postmuseum Konferensrummet.

Kl. 17.00 - 18.30 Byte och försäljning.

Kl. 18.30 ÖREBRO. Föreläsning av Tord Larsson.

Efter önskemål kommer vi att ta med brev med mera ur

Lars Lundevalls omfattande material.

Kontakta oss om önskemål på län.

Hembygds

filatelisten

Nr:2 2012

Tidskrift för hembygdsfilateli

Årgång 29



Söderköping, Nyggata juli (foto år 1960) med posten i smittkåstern.



Bilder ur arkivet Normalbrevpost 14 från Söderköping.

RIKSFÖRENINGEN FÖR HEMBYGDSFILATELI
Riksförening inom Sveriges Filatelist-Förbund

Styrelse 2012

Ordförande Anders Bock
Runebergsgatan 3, 114 28, Stockholm
08 - 793 26 78, 700 - 49 06 30
e-post: anders.bock@comhem.se

Vice ordförande och Kassör

Leif Ladhmy
Jägarvägen 74, 181 46 Ladhmy
08 - 765 02 00
e-post: leif.ladhmy@telia.com

Sekreterare Ulla Lundqvist

Mokkelavägen 39, 175 64 Järälla
08 - 36 78 94
e-post: ulla.lundqvist@telia.se

Ledamot Bo Dahlner

Songårdsvägen 20, 167 52 Spångr
0773 965 7801
e-post: bdahlner@du.se

Ledamot Gunnar Zetterman

Söregatan 15, 2tr, 118 27 Stockholm
073-433 48 88
e-post: gunnarzetterman@telia.com

Suppleant Hans von Euler

Skålevägen 11, 182 56 Dänderyd
08 - 757 43 86
e-post: hans.euler@telia.com

Suppleant Göra Hejtz

Box 10541, 104 32 Stockholm
och 08 - 10 83 62 1001, 08 - 10 74 01
e-post: gorah@novasystems.com

Hembygdsfilatelisten

Tidskrift för medlemmar i Riksföreningen för Hembygdsfilateli.

Redaktionsgruppen

Bo Dahlner, Gunnar Zetterman och
Anders Pleijel, Skånegatan 51, 4tr,
116 37 Stockholm, 08 - 642 21 44
anders.plejel@telia.com

Tidskriften utkommer i februari, maj,
september och december.

Materia till nästa nummer skickas till
redaktionsgruppen (se ovan) senast
sista augusti 2012.

Annonspriser:

Medlemmar: gratis
Händelser: 1/4 sida 750 kr,
1/2 sida 400 kr och 1/4 sida 250 kr

Vår webbsida

www.sff.se/hembygdsfilatelisterna
e-post: ih.filatel@telia.com

Förningens pluggar: 98 60 28 - 4
Ansvarigt är för utgivande: 100 kr

INNEHÅLL:

Ordföranden har ordet	1
Vid SFF:s kongress 2012 skrevs historia	2
Bo Dahlner, ny ledamot i styrelsen	4
Gunnar Zetterman ny ledamot i styrelsen	5
Sant eller falskt ?	6
Klassifikation av Norrköping Normalstämpel 14	7
Normalstämpel 61 med omvänd datering	12
Hembygd 2012	13
Poststationen i Helenelund	14
Hembygdsfilatelisten framtid	17
Hembygdsfilatelins framtid II	18
Exponat för hembygdssamlare på HALLFRIM 2012	19
Nyupptäckt turstämpel	21
KOMPLETTERINGAR / ÄNDRINGAR	
FACIT POSTAL VIII (7)	22
Medlemsförändringar	24

Ordföranden har ordet

Anders Bock

Du håller årets andra nummer av Hembygdsbladet i din hand. Men det är det första som tagits fram av en av styrelsens tillsatt redaktionskommitté bestående av Bo Dahlner, Anders Plejel, Gunnar Zetterman och jag.

Per Erik Nilsson, som varit tidskriftens redaktör under många år, lämnade såväl styrelsen som redaktionskapet i samband med årsmötet. Jag vill på den nya styrelsens vägnar framföra en stort tack till Per Erik för allt det arbete och all den entusiasmen han nedlagt i styrelsearbetet och inte minst som tidskriftens redaktör. Han har under sin tid som redaktör, som en av styrelsens medlemmar uttryckt det, lytt tidskriften över huvudet.

Även Anders Plejel lämnade styrelsen i samband med årsmötet. Anders har i styrelsen närmast ansvarat för föranläggningarna. Så ett tack för dina insatser, Anders. Nu glöder vi oss åt i styrelsen att Anders levat vara adjungerad till styrelsen och tillhört redaktionskommittén. Vi behöver hans kompetens och erfarenheter.

Ett varmt välkommen vill jag säga till våra två nya styrelsemedlemmar, Bo Dahlner och Gunnar Zetterman, som själva presenterat sig på annan plats i tidskriften. Bo och Gunnar var under det gångna verksamhetsåret adjungerade till styrelsen så vi har haft goda tillfällen att lika känna dem väl.

Jag vill också passa på att tacka alla som bidrog till att vårt deltagande i utställningen Fluddes läst så lyckat. Med flera nya medlemmar, med god försäljning av hembygdsmaterial och med framgångsrika hembygdsutställare. Ett särskilt speciellt tack vill jag framföra till Gustaf Ankarcrone, vår tidigare ordförande, som nästa "bodile" på utställningen. Han drog ett stort läst med allt det praktiska och med sin sedvanliga entusiasm. Tack Gunnar!

Också på Hallfjärn i Falkenberg 10–11 augusti kommer vi förhoppningsvis att vara representerade. Dock i mer blygsamma former. Med ett bord tillsammans med Militärpostsamlingen och SöPP. Vi får hoppas att Hembygdsutställarna håller vår fina högt och är framgångsrika.

Nu väntar sommaren. Med sol och värme. Men som också brukar innebära ett antal regniga dagar vil kampade för att sätta sig ner och skriva om hembygdsbladet. Dela med dig av ditt kännande. Redaktionskommittén ser fram mot såväl långa som korta, lätta som tunga "vetenskapliga" artiklar till Hembygdsbladet. Styrelsen önskar dig en varm och skön sommar, men redaktionskommittén har mycket erinrar att bli dränkta av artiklar.

Vid SFF:s kongress 2012 skrevs historia

Bo Dahlner

Kongressen ägde rum i Borås och samlade drygt 70 delegater. Kommunstyrelsens ordförande i Borås, Ulf Olsson valdes till ordförande under kongressen. Den uppgiften skötte han exemplariskt med stor erfarenhet. Årets förbunds kongress inleddes med en flättdag med en handledningsmassa där handledarna sålde frimärken, vykort och hejaker samt tillhöror. Under eftermiddagen genomfördes fem föredrag och jag hade fått en anbudan till att hålla ett av dessa föredrag. Christer Brånstam inledde föredragen med att tala om bluffmärken, det vill säga frimärken som getts ut före att ha varit samlare. Ett föredrag handlade om Sveriges frimärken 1967–1977 som är en intressant period av filatelistisk sympakt. Hans-Ugo Hansson berättade om "samlatörerna" där medlemmar i SFF kan sälja frimärken utan kostnad. Ni hittar sajten på SFF:s hemsida www.sff.nu. Göran Hejre höll ett föredrag om OS 1912 – vykort och frimärken. Den femte föredragshållaren var Per Hultström som talade om en händelse under första världskriget – Albatross.

Obigatoriet togs bort

På förlagen startade kongressen och nästan hälften av alla partier på dagordningen klarades av första dagen. Mycket tid hade reserverats för diskussion om förbundets framtid. Förbundsstyrelsen föreslog att obligatoriet skulle

tas bort. Det innebär att lokalföreningarnas medlemmar inte behöver vara anslutna till SFF. Den här frågan har stått och blötts länge och det är känt att många lokalföreningar har medlemmar som inte har varit med i förbundet. Nu togs obligatoriet bort och det blev ett enhälligt beslut.

SFF:s ekonomi måste säkras

Många engagerade talare förmedlade sina åsikter om SFF:s ekonomi. Flera av dessa gentillade den nuvarande förbundsstyrelsen för att de arbetat hårt med att få ner utgifterna. Men det var uppenbart att det inte räcker. Även andra åtgärder måste vidtas. Kjell Olsson från Östhammar visade sin tro på hur illa ställt det var med ekonomin. Om något görs nu kommer SFF gå i konkurs 2017. Många talare instämde i hans syn på ekonomin. Förbundsstyrelsen hade utarbetat två förslag till avgifter: a) bibehållande av den nuvarande avgiften på 430 kr eller b) en höjning till 520 kr. John Fuz från Nästads tog ett annat räkneexempel där han jämförde SFF:s medlemsavgift på 60-talet med kostnaden för en liter mjölk. Hade avgiften höjts i takt med mjölkpriset hade avgiften idag legat på över 1.500 kr. Några talare menade att medlemsavgiften borde följa ett index. Presidiet uppmanade kongressdeltagarna att fundera och diskutera detta under kvällen. Banketten genomfördes i Borås högskola och väst var kongressdeltagarna

i stort sett ense. Vi behövt ett filatelist förbund och då måste vi skapa förut-sättningar för förbundets överlevnad.

Det blev en ny medlemsavgift

På söndag morgon fortsatte debatten, men alla ordlag var nu upprensningar av tidigare förslag. Det sattes streck i de-batten och kongressen gick till beslut. Medlemsavgiften höjs till 520 kr. Den serviceavgift på 20 kr som klubbarna betalt för antalet medlemmar sattes till 0 kr. Beslutet var så när som på två dele-gater ett enhälligt beslut.

Val av ny ordförande – det blev en kvinna!

SFF:s ordförande Bengt-Gösta Öster-dahl hade meddelat att hon ville avgå.

Bo Dahlner, ny ledamot i styrelsen

Jag började samla frimärken vid 11 års ålder och redan som tonåring blev jag intresserad av bandfrimärkena 1920-1936. Det var en stor hjälp för mig att då lära känna George Merzansky som var en av Sveriges största experter på just dessa frimärken. Mina samlingsom-råden utvecklades och idag omfattar de bland annat hembygdsfilatelé. Hyppost men också länder som Schweiz, Öster-rike, Ryssland. Jag är sekreterare i Vål-lingby frimärke- och vykortsförning, ungdomsledare i Vällingby Primärsk-ingdorn. Sedan kongressen i Borås 2012 är jag även ledamot av SFF:s förbunds-styrelse.

Valberedningen föreslog nu Vivi Ann Rangfors, Ystad, till ny ordförande. Be-slutet var enhälligt och många konstaterade att det var första gången som ett nordiskt filatelistförbund valt en kvinnlig ordförande. Gunnar Dahlgren i Helsingborg menade att det troligtvis var Europas första kvinnliga ordförande för ett filatelistförbund.

Styrelsens övriga ordinarie ledamöter blev:

Christer Mårtensson, Veberöd, ordförande
Jean Forsgren, Umeå, (ordförande)
Hans-Uwe Hansson, Kungälv, ordförande
Bo Dahlner, Spånga (nyval)

Till synlessuppleant valdes:
Jan Palmén, Borås, (nyval)
Tord Larsson, Örebro (nyval)

När det gäller hembygdsfilatelén så är jag särskilt intresserad av Sollenhatta, Spånga, Västerort (med alla dess områden), Norra och Sörmland. Jag anser att hembygdsfilatelén är mycket viktig även om det är främst för främmande dokumentation. Just nu lever vi i en tid då det är viktigt att dokumentera allt som vi känner till om de olika postanstalterna. Jag tror att in-formationen om dessa kommer att vara svår att hitta om ett par år och redan nu är särskilt svårt att få fram fakta som rör de senaste årens utveckling. Jag tycker att det är särskilt intressant att beskriva den postgången i dessa områden och även beskriva använda stämplat.

Gunnar Zetterman FRPSL, ny ledamot i styrelsen

Jag är en nybliven ålderspensionär som började samla frimärken när jag var 50 år. Redan under min skoltid var jag en frekvent besökare på Postmuseumets bibliotek. Av en slump kom jag att läsa några artiklar om "kraschpost" som jag tyckte var mycket spännande. Några år senare fick jag möjlighet att ropa in auktionspost med diverse brev från lite olika odyckor. Franz Obermüller tyckte området var försummat i Sverige och uppmanade mig att gå vidare. Skandinaviakraschpost har därför blivit mitt huvudsakliga samlingsområde. Titta gärna på min hemsida:
www.kraschpost.se



Efter studenten började jag på KTH. Som teknolog hade man inte så mycket pengar att röra sig med. Däravande redaktören för SFT, Sten Thunvik, propagerade ofta för att man skulle samla någonting annat än Sverige. På den tiden kunde man ofta hitta hyfsade samlingar från udda länder för en sportsty-ver.

Jag tog Sten på ordet och började samla Brasilien med Herzegovina, Costa Rica och Guatemala. Nils Färnström, välkänd skribent om flöjtiske och frimär-

ken, varnade också Guatemala. Han hade lite fint dufdematerial som jag fick in-handla till ett buntant pris. Under årens lopp har det blivit fler udda länder; Prince Edward Island, British Honduras etc.

Nu som orkat läsa så här långt undrar förstås varför jag är med i Hembygds-filatelisterna. Jag är född i Kungälv och bodde därefter några år i Västerås. Följdaktligen samlar jag lite på Kungälv och Västeråsstämplar på lösa märken och försändelser.

Sant eller falskt ?

Erik Idhult

Exempel 1

Jag lämnade ryttgen av en stämpel med ett "bra" katalogstöd till en av de större auktionsfirmorna i branschen. "Stämpelein visar indikationer på att vara riktad" blev svaret och returnerades därför. I nästa steg kontaktade jag en erfaren länsamlare för att istället efterhöra hans intresse och jag var nogg med att berätta om frimärkefirmans omvärld. Lyckligtvis finns denna stämpel från avbildad i en handbok och denna fick utgåva vår gemensamma referens i bedömningen. Med stor sannolikhet ansåg han dock att det var ett äkta avtryck och med en kraftig rabatt lämnade den mitt allium.



Exempel 2

En samlarkompis på AC-stämpeln visade mig sin Gensjö-Rebiäck. I Postal VIII finns stämpeln avbildad dock med annat datum. Som ni ser skiljer sig stämpeln åt vad gäller placering av datum, läs dag och månad i förhållande till årtal. Den mest utvändiga frågan är hur det finns möjlighet att variera placeringen av datum eftersom stämpeln var konstruerad med fasta "argropingar" för

dag, månad och årtal. Postals stämpel är riktad, något annat är osannolikt det vill säga att den skulle vara avbildad från en förliggande stämpel.

Åter till rubriken: Vilka stämpeln är äkta när det kliar i fingrarna och den otäckta luckan ska tappas till i samlingen och var hittar jag den äkta referensen? De källor som jag här blivit bekant med är stämpelägare som upprättades under flera årtionden vid postkontoren, tillverknings- och skenotingsställen. Då rör vi oss tidmässigt till 70- och 80-talet i tiden och avbildade avtryck från den tidperioden bör inte kunna strävas. Jag talar om avbildningar av äldre stämpeln, ju äldre desto större anledning, enligt min mening, att bli strävas.

Vad som är rätt och fel i mina två exempel ovan får framtiden utvisa. Jag kunde för att sälla tvivel begära ett avtrygg från uttygsskrivande experter men det kostar och är inte rimligt mer än undantagsvis. För att vi som samlare ska kunna lita på det äkta avtrycket bör naturligen ett äkta avtryck finnas tillgängligt på frimärke och med det släppta eventuella tvivel vid det stora köpet. Kanske ett referensbibliotek innehållande på de svårare stämpeln på varje distrikt vore en lösning. Vad ljuder Postmuseum i denna fråga, undrar en icke-Stockholmare?

Svar emotes med största tacksamhet.

Klassifikation av Norrköping Normalstämpel 14

Gert Öster, Email: gert.oster@telia.com

Undertecknad har försökt att identifiera olika varianter av normalstämpel 14 från Norrköping.

Den grundläggande principen för klassificering av de olika varianterna som jag använt mig av är antalet punkter i stämpelramen, där prickarna över O i Norrköping är oriktade.

Utöver antalet punkter har jag naturligtvis även tittat med andra egenskaper som diameter och Ornamentets storlek och placering. Från de olika varianter på Normalstämpel 14 som jag kunnat identifiera har det dock visat sig att antalet punkter i stämpelramen varit unikt för varje stämpelvariant.

Jag har också kunnat identifiera ett antal renoveringar av vissa av varianterna, bland annat genom separation av vissa bokstävans utseende och mindre ändring av stämpelns diameter.

Desutom har ett stämpels fröslutning kunnat iakttagas på olika sätt, bland annat genom att vissa från början riktade punkter framkommit efterhand eller att de har försvunnit från avtrycken.

Det sätt jag arbetat på är att jag skannat in samtliga mina stämpelavtryck, och sedan arbetat med att jämföra dessa på datorn. Så fort jag tyckt mig se en ny stämpelvariant har jag tagit det bästa avtrycket jag haft och mäter alla delar av av den skannade bilden som inte utgör stämpelavtrycket. Det kvarvarande

stämpelavtrycket har jag sedan använt som en mall att jämföra mot de övriga stämpelavtrycken. Att göra detta är inte alls svårt med till exempel ett program som Photoshop. Att skanna in stämpeln till datorn gör också lätt en förstoring av stämpelbilden som gör det enklare med jämförelsen. Den upplösning jag använt när jag skannat bilderna är 300 dpi (dots per inch).

För att skapa mina mallar har jag helst använt mig av hela och skarpa stämpelavtryck på olika typer av försändelser och aviser, men ibland har jag inte haft tillgång till någon sådan och då har jag fått nöja mig istället avtryck på lösa frimärken. Eftersom det är sällan att ett helt avtryck ryms på ett frimärke av normalstorlek som Oscar eller Ringöpp har jag ibland varit tvungen att använda mig av två eller i något fall tre avtryck för att rekonstruera ett helt stämpelavtryck att använda som mall. Det har då varit viktigt att de stämpelavtryck jag använt mig av ligger mycket nära i tiden, så att en perfekt match kan erbjudas i alla sammanfallande detaljer.

Av de stämpelavtryck jag har haft tillgång till i denna studie är de första från 1883 och de senaste från 1912 vilket väl överensstämmer med tidigare rapporterade första och sista kända avtryck.

För stämpelavtryck på mataka lösa fri märken så kan man erhålla fullständiga avtryck på stora näsare och på posthuset. På den stora merparten av alla avtryck från denna period (Ringtyp och Oscar och Mechahjong) är avtrycken alltså inte kompletta utan en väsentlig del av stämpelramen saknas alltid.

Man kan då undra hur det går att klassifera stämpelavtrycken med avseende på antalet punkter i stämpelramen om inte hela stämpelramen finns med. Det går naturligtvis integonsom att räkna antalet prickar, men det visar sig att antalet punkter är ganska jämt fördelade runt om ramen och det krävs inte stor del av stämpelramen för att till exempel sådana avtryck med 36 eller 44 prickar trätt uti. Bättre som jag också har en helt stämpelavtryck som mall så jämför jag naturligtvis också utseendet utseende och punktemässigt i förhållande detta.

Med denna metod har jag kunnat skilja 9 olika varianter av Normalstämpel 14 från Norrköping.

Under 1885, det första året med Normalstämpel 14 har två olika stämplat kunnat identifieras.



Nr 14: 36 pkt



Nr 14: 44 pkt

Att dessa två avtryck är olika är lätt att se utan en noggrannare undersökning. Punkterna ligger mycket tätare varandra i det 2:a avtrycket. Andra tydligare skillnader är 1:a punkten till vänster om O i det första fallet är den mellan O och P medan den i det andra fallet är ovanför vertikalt stapeln i P. Avtryck av den första stämpeln förekommer fram till och med 1912, medan det senaste avtrycket jag identifierat av den senare stämpeln är i februari 1884. Den verkar alltså endast ha använts under ett år.

1884 används en tredje stämpel, som har 46 punkter i stämpelramen.



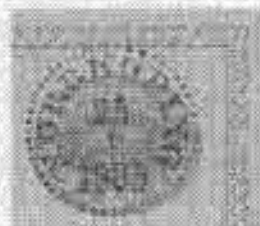
Nr 14: 46 pkt

Denna stämpel skiljer markant från de övriga Norrköpingstämplatna genom att första N i Norrköping är ovanför antalsiffrorna. De här stämplat verkar användas relativt långt fram till början av 1890-talet men förekommer ända fram till 1916.

Under 1885 tillkommer så ytterligare två stämplat med 55 respektive 52 punkter i stämpelramen.



Nr 14: 55 pkt



Nr 14: 52 pkt

Den fjärde av dess stämplat används mycket långt till och med 1892 medan den med 53 punkter verkar inte ha använts under så lång tid. Jag har bara identifierat avtryck av denna stämpel under 1885 mellan 25/1 och 5/6. Totalt har jag dock här sett sex olika avtryck så osäkerheten är stor.

Under 1888 har så en sjätte och sjunde stämpel kommit till användning.



Nr 14: 43 pkt



Nr 14: 40 pkt

Dessa två stämplat är inte helt lätta att skilja åt med blotta ögat, men om man tittar noga på antalet punkter över första N i Norrköping så kan man se skillnaden. I det första fallet (43 pkt) kan man se 4 punkter mellan ytterkanterna på serifferna, medan det i det senare fallet (40 pkt) endast är tre punkter. Dessa stämplat verkar ha använts fram till och med 1899 respektive 1895.

Under 1890-talet kommer så ytterligare två stämplat till användning. Dessa två skiljer sig klart från de tidigare då diametern är väsentligt större 24,5 mm mot 22-25 mm för de tidigare avtrycken.



Nr 14: 51 pkt



Nr 14: 48 pkt

Av dessa två sedan tidigare kända och lätt identifierade typer av Nr 14 har jag än så länge inte kunnat identifiera några olika avtryck med avseende på antal punkter i stämpelramen.

Totalt har jag alltså funnit nio olika varianter av Nr 14 från Norrköping vilket är tre fler än jag tidigare sett redovisat. Jag har numererat de olika varianterna i samma ordning som avtrycken först uppträder. Men då jag endast använt mig av mitt eget material på cirka 300 avtryck finns här naturligtvis en osäkerhet. Det kan finnas fler varianter och de identifierade varianterna kan ha använts både före och efter de datum som jag angivit ovan.

I följande tabell finns mina data om stämplatna samt de stämpelavbildningar jag använt mig av som mallar, samt antal avtryck jag har hittat av varje variant. Jag har lärt bli att karaktärisera de olika varianterna efter utseendet av placeringen av "NORRKÖPING", men eftersom jag också bifogat en "mall" till varje variant så kan ju var och en hitta sina egna speciella kännetecken som tillsammans med antalet punkter ger en klar och tydlig identifiering av de olika varianterna.

Typ 1

Antal punkter: 36, Diameter: 22 mm
 Första kända avtryck: 1883-01-08,
 Sista kända avtryck: 1912-03-20
 Känd förekomst: 83-88, 92-93, 10-12
 Blå avtryck: Nov-Dec 1892. Antal avtryck: 28

**Typ 2**

Antal Punkter: 44, Diameter: 22 mm
 Första kända avtryck: 1883-02-18
 Sista kända avtryck: 1884-02-23
 Antal avtryck: 3

**Typ 3**

Antal Punkter: 46, Diameter: 22,5 mm
 Första kända avtryck: 1884-04-07
 Sista kända avtryck: 1910-12-08
 Känd förekomst: 1884-1891, enstaka 1895-1902
 samt 1910-1912. Antal avtryck: 24

**Typ 4**

Antal Punkter: 55, Diameter: 22,5 mm
 Första kända avtryck: 1885-01-09
 Sista kända avtryck: 1892-12-17
 Antal avtryck: 38

**Typ 5**

Antal Punkter: 52, Diameter: 23 mm
 Första kända avtryck: 1885-01-25
 Sista kända avtryck: 1885-05-05
 Antal avtryck: 6

**Typ 6**

Antal Punkter: 43, Diameter: 23 mm
 Första kända avtryck: 1888-01-09
 Sista kända avtryck: 1899-05-08
 Antal avtryck: 65

**Typ 7**

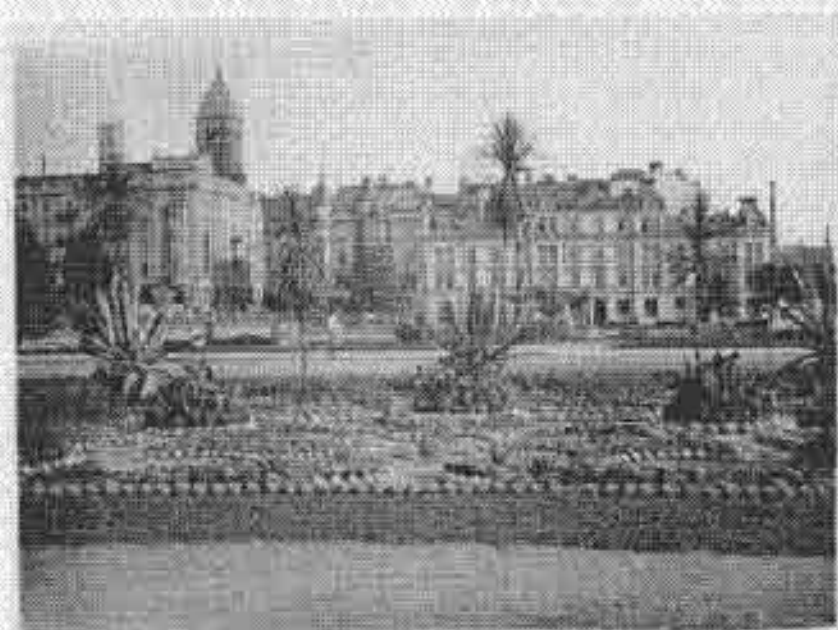
Antal Punkter: 40, Diameter: 23 mm
 Första kända avtryck: 1888-02-26
 Sista kända avtryck: 1893-08-07
 Antal avtryck: 41

**Typ 8**

Antal Punkter: 51, Diameter: 24,5 mm
 Första kända avtryck: 1894-03-04
 Sista kända avtryck: 1912-05-22
 Antal avtryck: 62

**Typ 9**

Antal Punkter: 48, Diameter: 24,5 mm
 Första kända avtryck: 1898-04-27
 Sista kända avtryck: 1908-07-06
 Antal avtryck: 7



*Kaktusgruppen i Karl Johans park i norra Norrköping. Planteringen begörs upp
 i slutet av 1890-talet och har under årens lopp haft olika utseenden.*

Normalstämpel 61 med omvänd datering

Hans von Euler

Normalstämpel 61, på posten ofta kallad den "blåa" stämpeleinseren, har hållaren var färgad i blått och gult, fick stor spridning i landet under 80- och 90-talet. Tyvärr användes ofta en stämpellag med dålig förtäga att veta metalltytan på adressnamnets bokstaver, vilket förde med sig att läsbarheten för adressnamnet är ganska öppet. De sex siffrorna i dateringen har däremot nästan alltid mycket god läsbarhet, inte minst genom deras STORLEK.

Datering med sex siffror (med årtal utskrivet till två siffror) har i Sverige normalt haft ordningsföljden DDMMÅÅ. När dag eller månad bara har en siffra har denna föregåtts av en nolla i stämpel som har sifferhöjd, men inte när lösa daturaster används.

Inspireerat av det tillgängliga bruket av dateringsformater AAAA-MM-DD har man på sina håll ställt in adresserna i st 61 i omvänd ordning, dvs. AA.MMLDD. (Ett rationellt skäl att göra så oöverkomligt vana att man velat sprida slaget av sifferhöjda men det finns inte ha funnit något som helst behov av att göra så.)

Omvänd datering är ovanlig i utlandet och kan därför badda för missförstånd. Inom Posten var man nog medveten om den risken så det är ingen tillfällighet att mit 64 avslödar fyra årtalssiffror.

Föte rullningslöfter var det trycket liten risk att det oönskade dateringen skulle skapa osäkerhet om vilket datum som avsetts. Även under år 2000 var det lättolkat. Men sedan! Vad betyder – egentligen – 01.02.03?

Nedan visas stämpelar från Råå på två nottagningsbevis för brevfraktsändelset från Frankrike under 2001. Vi ser av annan datering på dokumenten att det måste handla om detta år, men den främman som var tidigast ägare beskrev den ändå som avstampningar från 2002 och 2006!

Omvänd datering på mit 61 är en intressant stämpelvariant som jag har dokumenterat på mer än 400 olika stämpelar. Att man det egna samlingsområdet kan tilläggs när och var är naturligtvis en utmaning för alla ambitioner samlare med intresse för senare stämpelar.

Hembygd 2012

Hans von Euler



Det "posthistoriska nätverket"

www.posthistoria.nu som driver en ideell sajt för exponeringsvisning på internet (www.netex.se) planerar en utställning med hembygdsfilateli som tema under september 2012. Arbetsnamnet för denna utställning är Hembygd 2012 och även om inte alla detaljer är klara i ödligt så lutar det åt ett upplägg som påminner om premiärutställningen, den så kallade "Adventsalongen i december 2011". Hembygdsfilatelisterna har bjödits in som samarbetspartner i hostens arrangemang.

Träslagen handlar det då om att visa 8-12 A4-sida (eller motsvarande) med ett innehåll av posthistoriska stämpelar, vykort, och/eller OPEN-utgårdens efter eget val. Här kan man känna sig för i liten skala och prova olika idéer precis som i den Vårsalong som funnits på Postmuseum ett antal år. Här man ett stort samlingsområde kan man vilja ut ett begränsat avsett, särskilt för ovana utställare brukar detta vara ett bra första steg. För den rutinerade utställaren är det ett tillfälle att visa en fylligare bearbetning av en intressant del

Utställaren förväntas montera sitt bidrag på blad i vanlig ordning och sedan skanna in dem i en skanner. Många samlare har skrivare som är kombinerad skrivare och skanner och har man inte själv sådant utrustning kan man ofta få hjälp av den som har. Fråga till exempel på den lokala femårsklubben! De in-skannade bilderna kan man antingen lägga på en CD- eller DVD-skiva som postas, eller (kanske uppsälat i ett par delar) som bilaga till ett e-postmeddelande till utställningen. Deltagningsgiften för adventsalongen var 50 kr. Mer om avgifter och andra detaljer för årets upplaga kommer efter sommaren.

I närvarande forum (som utställarna sannolikt får tillgång till) kan olika aspekter av de visade exponaten tas upp till diskussion vilket ger ett slags feedback blick till deltagarna och till dem som avskatade. Här har vi tillsammans ett trevligt tillfälle att visa hur mångsidigt och stimulerande hembygdsfilatelin kan vara!



Poststationen i Helenelund

Bo Dahlner

Sollentuna fick under 1900-talet 8 postanstalter och jag har i tidigare nummer av Herbygdsgläntan beskrivit Huseby och Turebergs poststationer. I den här artikeln beskriver jag posten i Helenelund som blev Sollentunas fjärde poststation. Här hade man öppnat en anhaltsstation år 1922 efter krav från befolkningen i det framväxande villområdet. De fonde frågan ända upp till

regeringsnivå, men något postställe fick inte Helenelund förens den 1 juni 1927. Den första poststationen inrättades i en villa vid Fisksbergsvägen, cirka 500 meter från anhaltsstationen. Poststationen hade inte något samband med stationen annat än att posten anlände och avlämnades på anhalten. I mitten av 1930-talet flyttades posten till en villa på Anhaltsvägen 1 som låg strax intill stationen.



Helenelunds järnstation så som den såg ut fram till 1957 då den byggdes om. Den främre byggnaden är stationstygget och bakom denna, på andra sidan järnvägen, finns ett två våningshus där Helenelunds poststation på Anhaltsvägen 1 låg från mitten av 30-talet till slutet av 40-talet.



Posten på Stationsplan, Akersvägen 4, var en tillfällig övergående post.

När sedan husen utmed Akersvägen blivit klara på 1940-talet flyttades posten till Stationsplan, Akersvägen 4, intill järnvägsstationen. Poststationen upphörde till postexpedition den 1 mars 1949. Stämpeln HELENELUND användes under tiden 1 juni 1927 – 31 december 1951. Därefter fick posten benämningen Sollentuna 2. År 1971 stod det nya Helenelunds centrum klart och då flyttade posten från Stationsplan till centrum.

Stämpeln med namnet Sollentuna 2 användes fram till 2000-06-30, då man övergick till en ny stämpel med namnet Sollentuna utan siffran, en så kallad normalstämpel 64. Någon gång i slutet av 1990-talet eller i början av 2000-talet blev posten i Helenelund en Post i butik.

I södra Helenelund låg gårdarna Silverdal, Tegelhagen, Kasby, Margareborg och Råhus vilka alla tillhörde till



Kartlägg till Carl Dahlner i Silverdal som gick via Ulfsdal.

Stämplatstämpel av typen att vara på lokala Värdepostbrev. Här är ett värdepostbrev som är stämplat i detta årgång då stämplat i Helenehund användes den 11 december 1951. Stämplat är av typ N 59cA.

Springa före 1949. Posten till dessa gårdar gick över Ulriksdal åtminstone fram till 1949. Att posten gick över Ulriksdal var naturligt eftersom det i Ulriksdal finns en poststation redan 1806.



Stämplatstämpel från Helenehund.

Postens benämning

Postens benämning	Period	Senare ämrad till
Helenehund	1927-06-01—1951-12-31	Sollentuna 2
Sollentuna 2 (Helenehund)	1952-01-01—2000-06-30	Sollentuna

Idag finns inget postombud i Helenehund. Det närmaste ombudet finns i Sollentuna Centrum.

Postens benämning

Postens benämning	Poststation, postexpedition	Period
Helenehund	post	1927-06-01 — 1949-02-28
Helenehund	psp	1949-03-01 — 1951-12-31
Sollentuna 2	psp	1952-01-01 — 2000-06-30

Här många stämpeltyper som använts i Helenehund var jag inte, men åtminstone följande är kända:

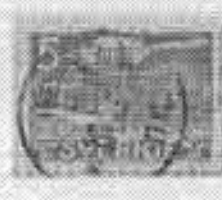
Postens benämning

Postens benämning	Normalstämplat
Helenehund	N58c, 59b (2), 59cA (2)
Sollentuna 2	N59b, 59cA, 59cB, 59cC, 59G, 60A, 60B, 60C

Några normalstämplat från Helenehund resp. Sollentuna 2



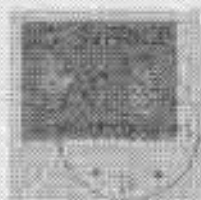
N58b



N59b



N59ca



N60b

Hembygdsfilatelisten framtid

Efter årsmötet i mars, som samlade cirka 20 medlemmar, ledde Göran Hejz ett samtal om hembygdsamlandets framtid. Vart är vi på väg? Här ser det ut om 5 år?

Hur skulle vi vilja att det såg ut i framtiden?

Många synpunkter kom på boendet. Synpunkter som styrelsen självklart kommer att ta till sig, diskutera, redovisa och inte minst publicera i Hembygdsfilatelisten.

Men – vad tycker nästan 400 medlemmar som inte hade tillfälle att vara med på årsmötet? Styrelsen vill ha gång ett samtal bland våra medlemmar om hembygdsfilatelisten och vår förenings framtid.

Kort efter årsmötet läk styrelsen ett mail från en av våra medlemmar, Lars Wester. Ett mail som vi blev gläda över. Det är just den här typen av synpunkter styrelsen efterlyser. Med Lars tillåtelse återger vi hans mail och hoppas på att medlemmarna gör som Lars. Skriv eller maila till oss. Det är viktigt att vi vet vad just Du tycker.

Anders Bock

Lars skriv:

Hej!

Här lite återkoppling till diskussionerna vi hade efter årsmötet om föreningens framtid. Mycket bra sådant ju längt har vi ska få fler medlemmar, men kanske är

det inte i den andan man ska börja filatellera vad kan vi göra för de medlemmar som finns? Sedan utvärderingen och samlingarna i praktiken upphört är egentligen teckningen den enda länk som finns mellan medlemmarna, bortsett från den lilla kurs som träffas en gång i månaden på mötena i Stockholm. Jag tror att teckningen kan användas mer för att få till en ökad dialog mellan medlemmarna. Först ett önskemål jag har: när nya medlemmar presenteras i teckningen ska det kompletteras även med deras samlingsområde. Nu uppkom ju en praktisk fråga hur teckningen ska göras eftersom Per-Erik hoppade av som det lät. Men det hoppas jag bli löst snart.

Idé på kort sikt: att medlemmarna inbjudas till att skicka in små frågor per mail – enkelt – eller bryr för den som föredrar det. Många borde ha frågor kring sitt samlingsområde som andra kanske vet svaret på. Nu vet inte jag hur många av medlemmarna som är skrivna samlare – kanske skulle en enkel enkät kunna följa med i något nummer för uppdatering av detta och aktuella samlingsområden. Jag tror inte det har gjorts när nya medlemmar har kommit de senaste åren.

Idé på längre sikt: att utveckla umgäng och kvalitét, eftersom det finns gott om pengar i kassan. Kanske många antalet till 3 gånger per år för att få lite längre andrum för redaktionen mellan utgå-

vörna men göra innehållet mer användbart, kanske ett nummer per år med färgtryck? Som förberedelse tror jag det krävs att ackumulera upp ett antal stämpelet – och posthistoriska artiklar som fäcker 1-2 år inåt. Då kan dessa fenomen in till specifika nummer i god tid.

Något som jag är tveksam till att överbevaktigt ha med i tidningen är långa

histor från specifika områden, om det inte är områden som det är rimligt att tro att det finns ett allmänt intresse för.

Hoppas det här kan bli någon användbar input när ni ses i styrelsen.

Med vänlig hälsning

Lars Wester

Hembygdsfilatelins framtid II

Bo Dahlner

Vid årsmötet diskuterades hembygdsfilatelins framtid. Som jag ser det har alla hembygdsfilatelisterna olika intressen inom hembygdsfilatelin. Många är intresserade av postvägarna medan andra är mest intresserade av olika stämpeltyper. Det finns de som är intresserad av vykort från sin hembygd, men mindre intresserad av själva filatelin. Själva är jag mycket intresserad av postvägarna i de bygder jag kallar min hembygd. Vi har som förening ett gemensamt problem som vi måste tackla och det är att verka för att föreningen ska växa. Vi måste helt enkelt få fler medlemmar och hur gör vi det? Jag föreslår följande:

1. Vi måste utöka utbudet den filatelistiska kretsen. Det kan vi göra genom att utöka arrangemang tillsammans med hembygdsföreningarna. Nåt lokalarrangemangarna arrangerar Ersmarkets dag så kan vi verka för att ha en skärmsida med hembygdsfilatelistiskt innehåll.

2. Kontakt med medlemmarna sker via Hembygdsfilatelisten, men dessa kontakter kan utökas genom artiklar och information i SFF Filatelisten.

3. Vi måste visa att vykortet har en betydelse för hembygdsfilatelin. En artikel om posten i en bygd bör visas med några vykort från berörda poststationer.

4. Föreningen skulle kunna ordna seminarier om vårt samlande. Jag skulle gärna se seminarier om sådant som stämpeltyper som engagerar många.

5. Postmuseum är en viktig tillgång för alla hembygdsfilatelisterna. Här har vi möjlighet att forska inom våra områden. Jag ser allviktigt på utvecklingen av museet som nu exempelvis drar ner öppettiden för biblioteket. För att värna om hembygdsfilatelin bör föreningen ta upp en dialog med Posten om museets framtid.

Exponat för hembygdssamlare på HALLFRIM 2012

Göran Heijer

Nationell förenings- och vykortsutställning i Falkenberg fredag 10/8 och lördag 11/8 båda dagarna kl 11-17. Plats: Fälskallen, Nyhemsgatan 1, mycket centralt.

Hemsida www.hallfrim2012.se

Här följer en sammanställning över exponat som borde kunna intressera hembygdsfilatelisterna, men eftersom bara tiotio på exponaten är kända, kanske något av dessa samlingar är mindre intressant medan det kan finnas andra spännande exponat under en lite mindre utställning. Rannamner anger så att samlingarna lätt ska kunna hittas.

Inbjuden klass

2-3 Gustaf Douglas:
Sant-Barrickery 1796-1892

16-25 Ringströms Museum för Filanti:
Danskbypost

504-505 Lief Bergman: Lokalpost

506 Sven-Olof Nilsson: Svernak lokalpost

507 Arnold Bestrom:
Bemisk lokalpost - Herin och Jethon Island

508 Lars Lawendahl:
Landy Island - lokalpost



Falkenberg, Sörbygden mot postkontoret till vänster, 1920-årl.



Falkenberg, Nygatan ca 1960, med bilen i vänsterkanten.

509-510 Leonatt Keris
Svenska lokala lösenmärken

514-515 Jan Cronwall:
Postala pappermsigill (försättningsobliter)

518 Mats Edström:
Svenska järnvägsfraktmärken

519 Hans Gunnar Ekblom:
Stämpel på Nationalföreningen mot
Tuberkulos brevmarken

523-527 Bengt Bengtsson:
Varberg och dess postvägar

528-530 Bärkt Sagsjö:
Vykort utgivna av Hjälmar Ericsons för-
lag, Kungälvbacka

531 Bärkt Sagsjö:
Privatprena vykort från Kungälvbacka

532-534 Jonas Ericsson:
Strandpromenaden i Varberg 100 år

535-536 Hans Arne Nicrénsson:
Ett vy-
kortskolleger från Falkenberg före 1900

537 Christer Weidath:
Tylosandskort

Mästarklass

108-115 Anders Langelgren:
Bahuslin 1690-1910

Traditionell filateli

124-131
Hans Bröckerhaus von Löwenhielm:
Privat lokalpost från Borås 1900-2001

Posthistoria

208-215 Ingemar Karlsson:
Kronobergspost 1696-1912

221-228 Christer Jonasson:
Orientanssett Skåne Sveriges Järnväg

234-238 Lars Hagen:
Posten Bornholm 1814-1965



Falkenberg, Åkerstråtan med olika affärer samt postbuxor längt till vänster, 1991-år.

Open

349-356 Roland Ardelsson:
Postvägar i Falkenberg och Årstad/
Faurås härad

Vykort

399-404 Per Bonnistad:
Sverige och OS 1912

413-420 Andreas Tjärnholm:
Upplands Vasby - från förmod till fram-
tid

424-426 Bertil Eriksson:
Mitt 7-åckercort

427-428 Gunnar Lykke Winter Litzner:
Camille Thiersbrev

429-432 Bertil Ljungh:
Ryggen - serieredern med en spännande
historia

Litteratur

L3 Falkenbergs Filatelistförening:
Posthistorik Falkenbergs kommun

Nyupptäckt turstämpel

Idén av föreningen 1999 utgavs i re-
teckningen över turstämpel, finns 7 e-
niren lara ifrån Stockholm på 1890-ta-
let. Men, nu har Håse Åkerlund hittat
ett märke med 7e niren även på 1920-
talet.



KOMPLETTERINGAR / ÄNDRINGAR FACIT POSTAL VIII (7)

Göran Hejtz

Efterhand som kompletteringar finns, kommer de att publiceras under denna rubrik. På så sätt blir katalogen mer levande och man behöver inte vänta i flera år med att tillrättalägga och komplettera.

Uppgifter kan lämnas till Göran Hejtz, Box 19541, 104 32 Stockholm, Tel: 08-168362, e-mail: gheima@overmans.com. För järnvägspost 3-5 och moderna LBB till Berndt Ling, Eldhusgatan 8, 724 81 VÄSTERÅS. Du kan även se alla tillägg och ändringar till Postal VIII avseende järnvägspost och moderna LBB på ABB Frimärckklubbs hemsida www.abbf.se.

Fotokopier eller scans är inte alltid nödvändiga, men kan vara bra vid tvivelsam-

heter. Ifall du lämnat en uppgift, men den inte återfinns i listan, kan det bero på att den felaktigt som tvivelsam och kräver vidare kontroll! Tack på förhand för din medverkan.

Denna gång tickat vi följande **uppgiftslämnare** och ber om ursäkt ifall någon har missats: Lutz Ahlberg, Cille Hansson, Bengt Johansson, Bo Johansson, Nils Ivar Johansson, Berndt Ling, Hans Allan Lofberg, Thorsten Oldrup, Berndt Pettersson, Tommy Revai, Jörgen Scheldin och Mats Åhlgren.

Kän loss med **dina egna uppgifter** till nästa nummer!

Ändringarna är angivna i **fetstil**.

Sid 15 Malms Paket, Nr 16 (ej Nr 10)

Sid 121 GÖINGE GRYT (ej GRYDT)

Sid 147 KLEVA 181 / 18-300514

Sid 147 KNIPVINGARYD 050123-360803

Sid 175 NÄRKES VINÖ 740601-680430

Sid 177 ÖRMESBERGA 760816-780630

Sid 210 SÄVAR 370303-

Sid 229 VIEFVARE 400716-270518

Sid 251 VERTINGE 770626-841112

Sid 231 VOLLSJÖ 370203-

Sid 236 VÄSTRA BOJARNE 170620-691031

Sid 274 SVANSKÖG-SA HEDAN 1891-1907

Sid 286 Blåberg LBB 1-3 71-79, 79-93

Sid 288 **Burråsk** LBB 3-5, N64 02- 20-

Sid 289 Ekshärad LBB 1-7, N61 80-97

Sid 291 Filipsdal LBB 6 -99

Sid 291 Fjängsta LBB 1-5, N60 69-80

Sid 296 **Karlsborg** LBB, N64 00- 20-

Sid 296 Karlsborg 1 LBB 1-5 (rad 1), N60 69-79, 80-88

Sid 309 Småra 1 LBB 5+6 77-80, 80-

Sid 309 Småra 1 LBB 7 78-80, 80-

Sid 315 **Värekl** LBB 1, N64 09- 20-

Sid 323 **SALA-TILLBERGA D 1897 6000-**

Sid 323 SANDVÄCK OLOFSTR 1911-1913

Sid 336 PKP 34 SA 51,56,68

Sid 338 PKP 43 C 36-39

Sid 338 PKP 46 A 36-62,68

Sid 338 PKP 46 D N58c 38-60

Sid 345 PKP 82 43-44

Sid 345 Nr 82 (430306) (440003)

Sid 349 PKNP 112 D 09-19,22,37

Sid 350 PKP 112 D N58c 27-34

Sid 358 Nr 210 Malms-Stockholm och omvänt 850109-90scen

Sid 363 PKP 256 E N58c 29,36-39

Sid 365 Ny 275 (+000813)

Sid 366 PLK 280 A (rad 2) 05-14,17-18,25-30

Sid 366 PLK 280 C (rad 2) 02,07-10,16-32

Sid 367 PKP 285 D 27-37

Sid 370 PKP 308 G 50-51,54

Sid 377 PKP 370 B 81-82

Sid 388 Flarb Småbygd Hudikevall * 1950-1956

Sid 388 Flarb Västra Långsala A 1930-1936

Sid 389 STOCKHOLM PKP 83 1913-1920

Sid 389 STOCKHOLM PKCP 89 1907-1914

Sid 389 STOCKHOLM 1 PKCP 88 1907-1908 1900 2500 OK

Sid 400 1030 M Rps 200

Sid 423 1543 L Emlen 200

Sid 429 1706 F Kvikkvick 200

Sid 430 1713 C Samnäs 200

Sid 455 M C 1924 1938

Medlemsförändringar av Leif Ledmyr

Nya medlemmar 2012:

Renny Lulberg, Byavägen 60,
920 34 VORMSELE

Anders Appelquist, Korsnätvägen 2B
616 33 ÄBY

Hannu Huovinen, Gammelmålevägen 69
749 61 ÖRSUNDSBRO

Karl Fredrik Ingemansson
Kyrkogatan 22, 742 32 ÖSTHAMMAR

Fenico Lazzari, Gudmundsgatan 9 B
412 31 GÖTEBORG

Leif Nielsen, Trozeligatan 13 uh
602 35 NORRKÖPING

Sven Nilsson, Enoch Thulins väg 34C
261 53 LANDSKRONA

Gert Öster, Tamburgränd 8
175 48 JÄRFÄLLA

Adressförändringar 2012:

Mats Bergwall, Lektorsgatan 17
582 35 LINKÖPING

Torbjörn Lindén, Långtora, Nyby 3
775 96 ENKÖPING

Magnus Andersson, Bärsdal 201
92 93 BORGHAMN

Arnold Bekker, Myrsvägen 40
621 50 VISBY

Ulf Edén, Forsbohyttan 28
711 91 LINDSBERG

Jan Grönwall, Box 22 019
546 22 KARLSBERG

Nils Nilsson, Låjedalvägen 22 (P)
294 32 SÖLVEBORG

Rolund Ohlsson, Britta Lenas Gata 3
434 42 KUNGSBACKA

Stig Österberg, Dalernvägen 8
137 95 ÖSTERHANINGE

Nya mail-adresser

Olof Puyemo, olafpuyemo@gmail.com

Lars Wester, lwester89@gmail.com

Annonser:

Söker kvadrata och rektangulära landlexbärsamplar från hela Sverige på kvadrat, rekt, kvadrater och punktutställningar. Är intresserad av deltagare.

Söker även kvadrata och rektangulära landlexbärsamplar från **Folkärna**, även rek-

tingulära landlexbärsamplar från **Hysna** och **Hallaryd** för att identifiera utställarna.

Hugo Nilsson, Fabriksgatan 31,
424 30 HEDJÖPING. Tel: 0513-10825.
e-post: hugonilsson@telia.com

Evenemang i landet:

3-4/7 Nya medlemmar i samfundet

22/7 Dagboken för barn och ungdom

28-29/7 Samfundets i Tjops kl. 10-16

29/7 Samfundets i Västerviks bysats, kl. 10-16

10-11/8 Hallaryd 2012, Fåddalss, Södersplan 1, Fåddalss kl. 10-17,
<http://www.hallaryd2012.se>

10-11/8 Bussens Samfundets

19/8 Marknadsdag för samfundets medlemmar

8-9/9 Stampen i Skåne, Skåne, Småland och Västergöt, kl. 10-16, SÖD 15
Kyrkögatan, Malmöregionen <http://www.sod15.se>

30/9 Envy i Dalsland, Främsta och rektangulära, kl. 10-16,
Hälsöarna, Dalsland Park <http://www.dalpar.se>

6/10 Valbo (med Gädd), Västmanland, kl. 10-15 Valbo Gädda Kommunalt Hus
<http://www.valbohuset.se>

7/10 Skåne, Småland & Västergöt, kl. 10-15, Follens Hus, Guller
gård <http://www.offlinetradar.se>