

## Möten hösten 2012

Omsdagen den 26 september Kl. 17.00 - 20.00

På Postmuseum Konferensrummet.

Kl. 17.00 - 18.30 Byte och försäljning

Kl. 18.30 -

Omsdagen den 24 oktober Kl. 17.00 - 20.00

På Postmuseum Konferensrummet.

Kl. 17.00 - 18.30 Byte och försäljning

Kl. 18.30 -

Omsdagen den 28 november Kl. 17.00 - 20.00

På Postmuseum Konferensrummet.

Kl. 17.00 - 18.30 Byte och försäljning

Kl. 18.30 -

Efter önskemål kommer vi att ta med brev med mera ur

Lans Landevalls omfattande material.

Kontakta oss om önskemål på län.

# Hembygds filatelisten

Nr:3 2012

Tidskrift för hembygdsfilatell

Årgång 29



Waldenski gård



Bilderna nedan: "VILKA STÄMPLAR HAR DU I POSTKONTOR?"

**RIKSFÖRENINGEN FÖR HEMBYGDSFILATELI**  
Riksförening inom Sveriges Filatelist-Förbund

**Styrelse 2012**

**Ordförande** Anders Bock  
Rindögsgatan 3, 114 21, Stockholm  
08 - 733 26 78, 709 - 49 66 39  
e-post: anders.bock@comhem.se

**Vice ordförande och Kassör**

Leif Leshmyr  
Lugnången 71, 181 46 Lidingsö  
08 - 76 5 02 69  
e-post: leif.leshmyr@telia.com

**Sekreterare** Ulfa Lundqvist

Mohandevägen 39, 175 04 Järfälle  
08 - 34 74 04  
e-post: ulfa.lundqvist@telia.se

**Ledamot** Bv Dahlbom

Söndalbyvägen 20, 161 82 Spånga  
073-905 7801  
e-post: dahlbom@djuv.se

**Ledamot** Gunnar Zentgraf

Sirögatan 15, 2tr 118 27 Stockholm  
073-425 08 88  
e-post: gunnarz@telia.com

**Suppleant** Hans van Halbe

Solhyvägen 11, 182 36 Danderyd  
08 - 753 43 86  
e-post: hansk@telia.com

**Suppleant** Gösta Högst

Box 19541, 101 52 Stockholm  
08 - 10 83 62, 409, 08 - 10 74 07  
e-post: grom@hessstings.com

**Hembygdsfilatelisten**

Tidning för medlemmar i Riksföre-  
ningen för Hembygdsfilateli

**Redaktionsgruppen**

De Dahlbom, Gunnar Zentgraf och  
Anders Bock, Skåningsväg 51, 4tr  
116 37 Stockholm, 08 - 642 28 44  
anders.dahlbom@telia.com

Tidningsredaktionen i februari, maj,  
september och december

Manuskript till nästa nummer skickas till  
redaktionsgruppen (se ovan) senast  
sista augusti 2012.

**Annonspriis:**

Medlemsanslag  
Huvudannonser: 1/1 mda 750 kr,  
1/2 mda 400 kr och 1/4 mda 270 kr

**Vår webbplats**

www.rfk.se/hembygdsfilatelisten  
e-post: listfilateli@telia.com

Örtemingens prislista: 08 06 28 - 1  
Ansvaret för ett korrekt uttryck

**INNEHÅLL:**

Ordförande har ordet	2
VILKA STÄMPLAR HADE POSTKONTOREN?	3
Brevportot i Sverige 1747-1785	12
Posten i Riddersvik och Hässelby villastad	13
Karlstorp	18
Berättelsen om ett paket och den postala omsorgen	19
Hembygd 2012	21
Kommentar till ledaren.....	23
Nya medlemmar.....	24

## Ordföranden har ordet

**D**u håller årets tredje nummer av Hembyggsfilatelisten i din hand. Ett stort tack till er alla som bidragit med såväl stora som små artiklar till detta nummer. Utan era artiklar och bilder blir det som bekant ingen tidskrift. Redaktionsgruppen är ständigt på jakt efter nytt material – av såväl nya som tidigare skrifter. Tag kontakt med någon av oss i redaktionsgruppen!

För somligt utblev sommaren i år. Våren övergick sakta i höst vädermässigt. I varje fall började "utställningshösten" med Hallfron i Falkenberg så tidigt som i början av augusti.

Hembyggsutställningarna var denna gång ganska få till antalet men de höll som vanligt hög kvalitet. Vi gratulerar våra Hembyggsutställare och hoppas att de utställda samlingarna ska inspirera många andra att våga ställa ut. Varför inte ta chansen att testa att ställa ut i den närutställning som vi i samarbete med Posthistoria nu arrangerar. Ett utmärkt tillfälle att få prova sig fram utan att ränka på eventuell konkurrens. Du läser mer och utfordrigare om detta på annan plats i tidskriften i en artikel skriven av Hans von Euler.

Hembyggsfilatelisterna är en riksförening. Det innebär att våra medlemmar är spridda över hela vårt land. Ja, men bara det. Vi har ett antal medlemmar

som bor utanför landets gränser och vi är stolta över att de vill vara med i föreningen. Tidskriften är länken mellan alla oss medlemmar. Den binder oss samman. Den ska ta oss dit. Oavsett var vi bor. Och det gör den också – nästan.

(Vi har förvåansvärt få retoser vid utläcken).

Med över 400 medlemmar är vi en stor förening i Filatelisterna. Dessutom ökar vi just nu vårt medlemantal. Låt vara att det är marginellt, men hur många föreningar i Filatelisterna kan säga att de som vi ökar sitt medlemantal? Vast är vi i styrelsen glada – och lite stolra – över resultatet, men vi har inte en tanke på att slå oss till ro. Vi vill att vi ska bli många fler medlemmar.

Därför ber vi dig som medlem om hjälp. Berätta för dina samlarvänner om ditt medlemskap i Hembyggsfilatelisterna. Gör hos m eller hos en nyfiken på vad vi sysslar med. Sänd oss ett mail eller ett vykort med adressen till din samlarvän, så bjuder vi gärna på ett gratis exemplar av tidskriften.

En god vän och häst önskar

**Anders Bock**

## VILKA STÄMPLAR HADE POSTKONTOREN?

Lars Wester

### Inledning

Artikelnas fokus kommer att laggas på den tilläggsinformation, utöver ort och datum, som fram till 1950-talet förekommit i den vanliga typen av rundstämplat – alltså den som vi brukar betrakta som brevstämplat. De stämplat av annat slag – merparten av gummityp – som ofta innehåller även namn på en organisationell enhet eller tjänstehafartning (oftast kallade gummie-/expeditionstämplat) har jag här lagt utanför ämnet.

Det som följer nedan bygger inte på någon systematisk kartläggning, utan är en sammanställning från artiklar och böcker och egna iakttagelser från mina samlingsområden. För de flesta stämplat är betyckningar och även deras ändra användning väl kartlagda, men i andra fall finns det fråganden. Det kommer säkert att finnas påständer nedan som kan kompletteras eller ifrågasättas, och i så fall hoppas jag att läsaren vill viloda sig till redaktionen per brev eller mail med synpunkterna.

### Stämplaterna och postkontoren

Artikeln kommer i första hand att handla om postkontoren, som av naturliga skäl haft den största spridningen av stämplat med olika inskrifter, men även om de postexpeditioner som tillkom på 1920-talet och något om poststationernas stämplat. De vanligaste tilläggsbeteckningarna i stämplat är en ensam bokstav, litet. Det kan man hitta hos alla tre nämnda kategorier postanstalter. Post-

kontor har många gånger använt särskilda stämplat för olika postanstalter och organisationsenheter. De vanligaste kategorierna, som i princip funnits på alla de största postkontoren, är stämplat för ankommande och avgående funktioner (ANK/AVG), för utdelningssortering (TUR), för fädbrev (L, LB, LBR), för pakethantering (PAKET, PAK, P) och för postarrangering (PA, PANV), ibland med kombinationer av dessa (AVGLBR, etc.).

### Litteratur

Det finns naturligtvis gott om litteratur, som tillsammans täcker större delen av ämnet. En äldre publikation, men fortfarande gångbar för kartläggning på bredden, är 1952 års stämpelhandbok. Där finns en uppdelning på förkommande stämpelkategorier med då löpande postanstalter som använt dem och en hel del bilder. Därmed har stämpelkatalogen Postal inga avsnitt som utgår från stämplatens funktion, vilket är synd då det skulle innebära efterforskningar i ämnet. Postal tar dock med tilläggsbeteckningar i sitt huvudavsnitt om de står i direkt anslutning till ortsnamnet, men inte om samma sak står på annan plats i stämpeln. Ologiskt kan man tycka. Färlig PA finns till exempel med men inte Suodsvall PA. Annan litteratur som utförligt behandlar stämplat är Ellassers Stämpelhandbok från 1996. Tyvärr ägnar större delen av den boken åt ett för

sök att skapa en ny klassificering av stämpeltyper, men boken innehåller även intressanta delar som avsnitt med postala förfäringar och avsnitt som anger vad stämpelnehåll betyder. Det finns också gott om bilder på olika slag av stämplat. Den är en bra uppslagsbok för den som är intresserad av stämpelns beredning och deras funktion. Det går nog att med nämnd litteratur som grund göra en ganska komplett sammanställning av förekommande stämpelnehåll. Däremot finns ingenstans, såvitt jag vet, någon sammanställning som täcker hela landet, sorterad efter stämpelkategori och vilka postkontor som använt de olika stämplatna.

Aven i de fall alla stämplat från en postanstalt skulle vara kända så återstår frågan hur den utvärderas. Många gånger kan man inte dra några säkra slutsatser men det är ganska troligt att många och kanske de flesta postkontor använt sina stämplat på vissa sätt eller i speciella situationer enligt fasta rutiner. Den informationen är nog svåråtkomlig, men det kan finnas handlingar bevarade i arkiv. Se dock nedan under avsnittet "1935 års stämpelinventering", som jag kommer att behandla mer utförligt, men först lite äldre historik.

### Stämpelinskriftioner under 1800-talet

Stämplat för att ange tur för brevutdelning finns i Stockholm från 1862 och i Göteborg från 1872. Även stämplat för pakethantering finns i Stockholm, Göteborg och Malmö redan från 1860-talet. I Stockholm användes också från 1865 särskilda stämplat för viss anköm-

mande post på en särskild enhet inom ankommande avdelningen, Stockholm K. K. (kontrollkontor) och från 1875, när ankomsthäntering av de stora prästmängderna till Stockholm överförts till det utmärktade Centralpostkontoret, Stockholms K. F. (kontroll-expedition). Från Stockholm kan också nämnas stämplat för ankommande avdelning ANK:A, ANK:DE, AN:AF etc från slutet av 1870-talet och för ombudsningsexpeditionen O.K.E. 1878-79, men inga av dessa användes normalt för stakulering av ankommande eller avgående brev eller annan post. Stämplat för utdelningsexpeditionen U.E. finns från 1870-talet och förekommer på frimärken i högre grad.



*Brevkort 1885 från Björnsjö i Södermanland till Norrköping, ankomststämpel med Norrköping 1. TUR. Norrköping var under stad efter Stockholm och Göteborg, men använde mestämplat i samband med postutdelning (från 1884).*

TUR-stämplat, för att ange med vilken utdelningstid brev skulle utdelas, är kända av Heroldsbygd filatelisterna och 1999 publicerade i två stora häften. TUR-stämplat var hårt knutna till postkontor, och flera större kontor hade mer än en tur per dag från 1800-talet senare del-

Från till sekelskiftet har jag noterat TUR-stämplat från en 15-öar öar. Det finns ett par intressanta iakttagelser att göra. Bland de 15-öarna saknas överraskande Malmö, och inte heller efter sekelskiftet tycks det ha använt några TUR-stämplat. Däremot finns på 1880-talet stämplat MALMO (1-7) POST, men de ska enbart ha använts för att ange ångbåts-tur för Danmarksposten. Från Göteborg finns en TUR-stämpel ålaga på 1880-talet. Ålaga var dock en liten poststation i Göteborgs utkant vid denna tid och skötte knappast postutdelning på egen hand. Min teori är därför antingen att stämplat användes på postkontoret Göteborg vid sortering av post för utdelning i Majorna, eller att postutdelning skedde med postkontorets brevbitare från särskild lokal i Majorna.

Under 1869 inrättades det första filatpostkontoret i landet, vid Hotorget i Stockholm, följt av flera och från 1885 även i Göteborg. Det blev då aktuellt även med beteckningar i stämplatna för de olika postkontoren. Från 1869 Stockholm NORR senare HOTORGET, från 1872 Stockholm SÖDER, SÖD och SÖDERMALM (Stockholm N resp S under 1890-talet hade en annan innebörd), från 1873 Stockholm LADL, L:L och LGL, senare RG, från 1874 Stockholm KUNGSFJ, K:H och KUNGS-HOLMEN, från 1875 Stockholm C (från Centralpostkontoret), från 1870-talet Stockholm STADEN senare St (användt fram till 1890-talet i huvudsak den äldre neutrala stämplat Stockholm som brevstämpel), från 1884 Stockholm ÖN, och parallellt men mer sällsynt CARLA-VÄGEN, från 1884 Stockholm CABL-

BERGSGV, från 1885 GÖTEBORG (LJAL).

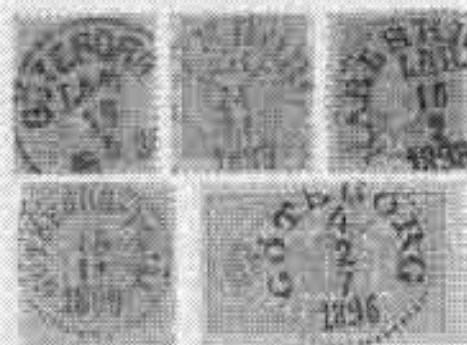
De ovan nämnda stämplatna Stockholm N och Stockholm S står för "norr om Noreström" resp "söder om Noreström" och användes på 1890-talet av Centralpostkontorets avgående och ankommande avdelning (finns även från Stockholm N ANK) resp av Postkontoret Staden.

Sifferbeteckningar i stämplat kan möjligen från Stockholm 1882-86. Stämplatna har Stockholm som ort och distrikt under orsnamnet, ovanför datumet, en siffra (1-8). Dessa stämplat har tillskrivits Centralpostkontoret och allt tyder på att de faktiskt använts där, trots att de inte haft något C i stämplat. Alla övriga brevstämplat från Centralpostkontoret 1875-99 har haft ett C i stämplat, dock inte TUR-stämplat som var neutrala. All ankommande posthantering till Stockholm och brevbitningen överfördes till Centralpostkontoret från hösten 1875 från postkontoret Staden (Gamla Stan). Senare utgick utdelning för 2 distrikt från det senare och från slutet av 1890-talet finns tur-stämplat även därifrån (St TUR). Men stämplatna Stockholm (1-8) har troligen haft en speciell funktion, jag har hört gissningar att de syftar på olika klasser, olika enheter bakom disk eller rönningstur för brevbitare. Någon läsare som vet?





Särskilda stämplat för lädbrev fanns däremot med säkerhet i Göteborg. Den första infördes redan 1880 och den, liksom senare tillkomna stämplat, hade inskriftningen Lbr i olika utvärändar. Om det var en försöksverksamhet i Poststyrelsens regi eller ett helt eget initiativ är okänt för mig. Inom del svar på öppna frågor om stämplat finns säkert i Poststyrelsens protokoll eller skriftväxling med postkontoren som kan finnas i biblioteksarkiv. I vårt fall fick Göteborg en efterföljare i Karlskrona, som införde lädbrevstämplat 1895, innan det blev obligatoriskt år 1900 att märka ut lädbrev genom särskild stämpel eller notering.



Stämplat från Göteborg / Karlskrona, utan sparad bildtext.

Stämplat med siffra som står för viss postkontor blev allmänna från år 1900, men förekom tidigare. Även i detta fall var det Göteborg som var föregångare. Det första filialpostkontoret som öppnades 1885 fick en stämpel GÖTEBORG-FILIAL. Men 1894 började Göteborg använda stämplat GÖTEBORG "1", "2" och "3", samt "4" för Majorna, som tidigare var poststation men blev filialpostkontor 1891.



Göteborg "5".

Poststationer var de mindre postanstalter som var stöpt till antalet och som var indelade i två klasser. År 1893 infördes ytterligare en klass, poststationer av tredje klass (endast inlämningsställen för brev, paket och betalningsuppdrag, ingen post utlämnades från dessa), även kallade Brefsamlingsställen. Till skillnad från övriga poststationer fick dessa stämplat, förutom ort, beteckningen POSTSTATION, ses stycken i Stockholm och två i Malmö under 1890-talet (ingen i Göteborg). Efter sekelslufvet utrednades behandlingsställen i omfattande sammansättning. Stockholms poststationer I-VI och Malmös I-II fick stämplat Stockholm 9-14 respektive Malmö 2-5, Malmö dock med något års försening.

## Littera i stämpeln

Ett ensamt bokstav i stämpeln, littera, saknar ofta specifik betydelse. Några undantag kan man nog slå fast, t ex L som var ett alternativ för markering av lädbrev och P för beteckning av paket, senare (från 1980-talet) dock förkortning för Postterminal. Bokstaven V har nog oftast stått för Värde. Littera användes normalt för att skilja liknande fysiska stämplat från varandra. Det kunde rita sig om att vilja knyta varje stämpel till en viss kassa eller viss arbetslag, eller åtminstone ha möjlighet till det. Årskilliga stämplat har erbjutit en eller flera spårar eller sprutor nedtill, även hos postkontor eller postexpeditioner. Spårar har jag här ett speciellt intresse av en liten poststation BY KYRKBY i sydöstra Dalarna. En stämpel med trjärna nedtill användes under 1930-talet. Från mitten av 1940-talet användes en ny stämpel med littera A i nedre delen, som också ha tagit över som huvudstämpel. Den äldre stämpeln har inte varit utjänt och gått parallellt men är betydligt sällsyntare från 1946. Någon littera B är så vitt jag vet inte känd. Poststationen har nog i huvudsak haft enmansbetjäning och en möjlig förklaring skulle kunna vara att den äldre stämpeln användes vid de tillfällen vikarie tjänstgjort, men det är bara en gissning.

Littera, med enda funktion att identifiera viss fysisk stämpel, fanns redan under 1800-talet i bl a Stockholm. Jag kan inte till några specifika postala ämnen i cirkulär etc som rör littera, förrän 1911, då Poststyrelsen uttändade direk-

tiv för den nya stämpeltyp som då togs i bruk ("Normalstämpel 58"). Förutom principen för stämpeln utserade anges även var littera ska placeras (här utgår man annu från att fast postanstalt betecknar avdelning etc med tydligt förkortning, varför det sagda bara hade häring på ambulans postanstalt d v s i huvudsak järnvägspostkontor). Men redan 1914 kommer ett mer utförligt tillägg rörande stämpelnskeptioner. Där sägs att "om det anses berättigt" så ska olika stämplat som används på postkontor skiljas åt genom bokstavsbezeichnung, A, B, C o s v. Vid större postkontor med särskilda avdelningar för olika genrer av posttjänsten så får – efter distrikthöfdens bestämmande – stämplatarna förses med någon av följande beteckningar: Avg, Ank, Pak, U-pak (för utrikes paket-avdelning), Tidn, Parc. Även inom respektive avdelning kan olika stämplat skiljas åt genom bokstavsbezeichnung på motsvarande sätt som för postanstalt i allmänhet. – Det sagda ger alltså stor handlingsfrihet för det enskilda postkontoret. Däremot sägs tyvärr tyvärr var kan att stämplat som används för lädbrevförsändelser ska innehålla bokstaven Lbr (se vidare nedan om lädbrev). Användningen av utgående till nybeställning blev aktuell och krav på utbyten fanns inte.

## 1935 års stämpelinventering

År 1930 infördes allmänt en ny sorts stämpel som vi känner som Normalstämpel 59. Detta kungjordes också i ett särskilt cirkulär från Generalpoststyrelsen. Fem år senare – med syfte att

kanligga hur långt postkontoren kommit med att implementera den nya stämpeltypen - sånde Poststyrelsens förordningar ut en förfogran till samtliga postmästare och stationsmästare (förståndare för postkontor resp post-expeditioner) som började: "För viss utredning rörande Postverkets datumstämpel av metall, erfordras avtryck av samtliga vid [postkontoret/ post-expeditionen] för närvarande befintliga dylika stämpel..."

Jag har i Postmuseums arkiv bläddrat igenom hela mappen, med besvärandigt syfte att se hur många postexpeditioner som vid den tidpunkten redovisade lädbrevstämpel. Jag kunde konstatera att ca 55 av de ca 120 postexpeditioner som fanns 1935 hade lädbrevstämpel. Eftersom det var obligatoriskt att använda lädbrevstämpel på post från länder bör slutsatsen vara att de flesta antagligen hade brevlådetoimning i sina upp-gifter. Postkontor (cirka 240 st vid aktu-ell tidpunkt) tycktes dock allmänt ha visat avtryck av lädbrevstämpel, dock med några undantagna undantag. I ett fall (Sveg) angavs att lädbrevstämpeln var obrukbar men att en ny beställdes. I ett fall (Östhammar) visades avtryck av en neutral stämpel, dock med avvikande utseende från övriga, med handskrivnen notering "Denna stämpel används som lädbrevstämpel". Älsbyen, postkontor från 1931, redovisade bara avtryck av två ordinarie stämpel, linera A och B. Nälden, postkontor från 1920, hade en intressant tilläggnotering gjord för hand: Nälden ++ bresstämpel, Nälden LBR

lädbrevstämpel, Nälden + Pa i kassan. Det sista alltså ett exempel på att stämpel med två stämmer användes som vanlig kassastämpel och stämpeln med en stjärna som stämpel i postanvisningskassa. Andra postkontor kanske hade stämpel med linera A och B med andra betydelse. När det gäller postexpeditionerna kan det vara så att bara den högsta klassen (det fanns post-expeditioner av flera klasser) förmå brenvlåder, åter en gissning.



Stämpel 30/40-talen från olika orter.

Stämpelet (N59) från 1930 skulle ha stjärna nedtill, om den var neutral. Fanns tilläggs-text flittra eller annan text skulle texten omslutas av två stämmer.

Jag noterade också alla stämpel (reservation för någon miss) med tilläggs-text som inte bestod av A, B, C, en, AVG, LBR, PAK, eller TUR. Resultat (exkl Stockholm).

Postanvisning (PANV eller PA) fanns i Enköping, Eskilstuna, Falköping, Falun, Gävle 1, Halmstad 1, Hälösand, Jönköping 1, Karlskrona, Kristianstad, Luleå, Malmö 1, Oskarshamn, Romelby, Sala, Skellefteå, Skövde, Sundsvall, Södertälje, Uddevalla, Umeå, Uppsala, Växjö, Ystad, Örebro och Östersund. Växholm tyggav att PANV-stämpel fanns men just kasserats. I Borås fanns en stämpel Borås PA KASSA.



Postanvisning från 1936.

Postanvisning från 1936, makoleting av IS-respostor med stämpeln Växjö PANV. På baksidan fanns två stämpel från adresspoststationen Hallåvar, neutrala med stipulerad stjärna nedtill, samt i kolonnen Kreditering stämpeln Ronneby PANV där anvisningen redovisats till postkontoret.

I cirkuläret 1930 om införandet av den nya stämpeltypen står det bl a att stämpel avsedda att användas för stämpling av lädbrevförsändelser ska innehålla bokstaven LBR. Vid inventeringen 1935 noterade jag bokstaven L, som med

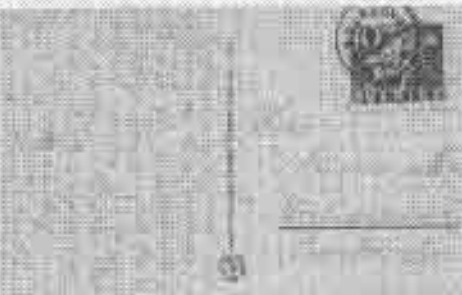
största sannolikhet stod för Lädbrev (mga andra linera fanns i närheten av L), från följande orter: Ed, Gnesta, Hjo, Kopparberg, Linköping, Råda, Stenungsund och Åmås, i övrig LBR med undantag av Arvika, som hade beteckningen BRL. Tyvärr noterade jag inte om dessa var av äldre typ eller den nya N59. L för lädbrev borde inte förekomma i N59-stämpeln med tanke cirkulärens text. Jag vill dock trimmas att jag sett L för lädbrev på denna stämpel-typ.

Ankännande stämpel skulle betecknas ANK enligt cirkuläret 1930. Förva-namnet för postkontor använde dock sådana enligt inventeringen 1935. Jag har bara noterat ANK-stämpel från Eskilstuna, Gävle 1, Göteborg 1, Malmö 1 (ANK V), Umeå, och Uppsala (ANK + L ovanför).

Stämpel med inskription för tidning (TIDN) användes däremot av något fler postkontor, följande enligt 1935 års inventering: Borås 1, Esköv, Göteborg 1, Hälrosund (TIDN EXP), Hälrosund 1, Hälrosund (TIDN EXP), Jönköping 1, Karlskrona, Kristianstad, Lund, Malmö 1 (även TIDN UTR), Norrköping 1, Skövde, Sundsvall (TIDN EXP), Uppsala 1, Verby (TIDN EXP), Växjö, Ystad, Örebro (TIDN EXP) och Östersund. Gävle 1 tyggav att tidningsstämpel fanns men bara som reservstämpel.

Det är troligt att många fler postkontor använde separata stämpel för ovanstående ändamål men med egen linera eller annat kännetecken. Kanske något att forska i för specialisten på viss ort.

Från 1935 års inventering ska jag också nämna ett antal specifika stämpelar från vissa postkontor: Alvesta TRANS, Borås L TUR (den har jag sett som avgångsstämpel på brev till annan ort, står för förtätningstid av lädbrev?), Degerfors KASSA, Falkenberg S (okänd betydelse, övrig littera endast A), Göteborg I UTR, Kalmar I PEXP, Kadstad V (värde?), Kungälv PAK OMS, Luleå POSTGIRO, Malmö I BRHP, UTL AF VBP, BRBY, LUFTPOST, PAK UTR TULL, PAK UTR S, PAK UTR T, UTR (samt från Malmö I även SJF 14) OMS men utan ortnamnet i stämpeln, Norberg KASSA, Norköping I PAK EXP, Nässjö OMSORT, Råsunda BR (har tolkats som lädbrevstämpel av vissa), Smidjebacken KASSA (endast reservstämpel), Sollefteå V (värde, inga övriga littera), Sundsvall BBEXP, Trälbo UTR PAK EXP, Uppsala LBREDA, Vänersborg R (står för värde, inga övriga littera) samt Örebro APG APD, PAKET EXP, HANG, CSI)



Brevkort 1916 Sundsvall BBEXP.

Brevkort med motiv och text från Göteborg. Kortet behöver naturligtvis inte ha postats där, men har i varje fall nått adressorten Sundsvall med oinaktat frimärke och där fått stämpel från

brevlämningsexpeditionen, Sundsvall BBEXP 9.7.36.

Även om 1935 års stämpelinventering bara ger en ögonblicksbild så framgår det ändå att postkontoren var en heterogen grupp när det gällde stämpelns specialtexter och användning. Förutom för lädbrev har jag inte funnit några obligatorium för vad som skulle stå i stämpeln. Det tycke alltså ha varit upp till postkontoren själva att bestämma.

Mitt erfarenhet är att beteckningen i stämpeln blivit färre efter 1940-talet. LBR för lädbrev upphörde i början av 1950-talet, liksom vid införendet genom en allmänt cirkulär, som angav att de skulle upphöra vid utgången av 1952, men en övergångsord medgavs. Det senaste datum jag sett är i juni 1954.



Brev Mora LBR.

Lädbrevstämpel från Mora med sen datering 10.12.53. De flesta lädbrevstämpelar var ragna ur bruk väster 1953. Denna LBR J (J = järnvägsbrevlast/station) var i bruk ovanligt sent, åtminstone i januari 1954.

Stämpel från Stockholm, speciellt från Stockholm I under 1900-talets första hälft samt stämpelar från 1950-talet och senare, på lösnande sätt behandlade ut-

från deras innehåll, hoppas jag kunna återkomma till i en senare artikel. Här dock snart avslutning ett exempel Stockholm I ANK FACK, som trodde ha förekommit sparsamt som makuleringsstämpel.



Frycksaksbrev Stockholm I ANK FACK.

Kortet som sänds som frycksaks lokalt i april 1935. Man kan se att en maskinstämpel skulle ha makulerat frimärket (spår uppe t.v.) men att stämpeln Stockholm I ANK FACK blivit aktuell när brevet nått fack-avdelningen med frimärket osämplat.

## Brevportot i Sverige 1747-1785

Meddelanden från Postmuseum nr 58

Lennart Ivarsson SSPD



Strax före sommaren presenterade Lennart Ivarsson den "andra" delen av sitt Magnum Opus Brevportot i Sverige. Tidigare har perioden 1786-1830 (2000) och 1831-1855 (2005) getts ut. Bockerna bygger på Ivarssons källstudier i olika arkiv, främst i Riksdagsarkivet och landsarkiv, men även på Kungliga Biblioteket, Lantmätningsverket och många andra institutioner har bidragit med material.

För den oinvigde kan årtalsindelning verka godtycklig, men det finns enkla förklaringar. År 1747 är en milstolpe i brevsportens historia. Då övergick man till att ta betalt för den faktiska postvägens längd mellan respektive postkontor. Tidigare hade man ett regionssystem för portot.

Perioden 1786-1830 är vald eftersom mynigheterna övergick från öre silvermynt till skilling. År 1831 infördes den närmsta vägen som bas för portot för att 1855 ersättas av enhetsportot.

Lätt att glömma bort är att vid den här tiden var Finland fortfarande en del



av Sverige. Det finns också postkontor i Helsingör, Hamburg och i norra Tyskland (Svenska Pommeren, Rügen och Wismar). Dessa postkontor finns med i boken.

Intressant kuriosa är att postväsendet aldrig fick begära något annat portot än vad som angavs i den ursända posttaxan, även om det var ett uppenbart skryffel. Konungen hade ju undertecknat den.

Boken innehåller också en posthistorisk bakgrund, brevens behandling, stämpel, postbehandlat mm.

Vadför skall man som hembygds-samlare köpa denna bok? Som svar på den frågan tar jag mig friheten att citera Staffan Kadassons (med SSPD) förord "Det har alltid funnits ett närmsta postkontor så därför finns möjligheten att börja som hembygds-samlare med tidig förfärdelse".

Boken har härliga pärmar och tryck på papper av god kvalitet och illustrerad med många fina färgbilder.

Och någon undrar vad för jag har kallat denna del för den "andra", så beror det på att jag med många andra nu hoppas på Ivarsson skall ta sig an tiden före 1747.

## Posten i Riddersvik och Hässelby villastad

Bo Dahlner

Posten till Hässelby villastad har gått via järnväg och ångbåt. Här beskrivs utvecklingen av posten i orten samt beskrivning av ångbåtsposten samt post via järnväg med FKMB-stämpel.

Spånga landskommun var under 1800- och delar av 1900-talet en stor kommun norr om Stockholm. Den sträckte sig från Edsvisken i öster till Riddersvik vid Mälaren i väster. Utvecklingen av Spånga hänger tätt samman med utbyggnaden av järnvägen och på 1870-talet byggdes järnvägen mellan Stockholm och Västerås. Järnvägslinjen gick från Karlbergs station till Enköping och den trafikeras av Stockholm-Västerås-Bergslagens Järnvägar, SWB. I Spånga/Solbom byggdes en järnvägsstation och den togs i bruk den 15 december 1876. I stationsbyggnaden inrymdes även en poststation och den blev Spångas första poststation.

Samhället i Riddersvik började byggas upp omkring 1889, då greve Bonde på Hässelby slott började sälja mark, men det var först sedan en järnväg mellan Spånga och Lövsta började byggas 1889 som utvecklingen tog fart. Järnvägen drevs av Spånga-Lövsta Järnväg (SLJ) och efter det var det att lösa transportbehoven för den ökande sophantingen i huvudstaden. Det var Stockholms stad som lät bygga banan, men trafikens skötte av Västeråsbanan, SWB, fram till församlingens 1945. Förutom sopsagan gick persontåg på sträckan. 1890 öppnades poststationen i Riddersvik. Den var inrymd i järnvägsstationen och föreståndare för posten blev stationschefen Carl August Lindh. Posten avigdes den 1 januari 1890 och här användes en stämpel med texten Riddersvik Hässelby Villastad började.



Flyktt från Riddersviks station. Till vänster om tåget ligger stationsbyggnaden, 1910-tal.



byggas i början av 1900-talet och 1901 hade villastaden 327 invånare. Syskon som stationsföreståndare för järnvägen och posten kan knappast ha varit allt för beträffande eftersom Landau hade ett krävande arbete för greve Bosde med att sälja mark för i Riddersvik.

Under den tid som poststationen hade benämningen Riddersvik finns endast en stämpeltyp känd, nämligen normalstämpel 14.

Riddersvik

Riddersvik



No 141

No 142

År 1913 blev Riddersvik ett municipalsamhälle även Spångs Landskommun och nu ändrades namnet till Hasselby villastad. I en skrivelse till Generalpoststyrelsen i mars 1915 värdde invånarna i Hasselby Villastad sitt minnöje med postvägen och begärde även ett namnbyte på poststationen till Hasselby Villastad. Detta begäran godkändes och den 6 augusti avsände Generalpoststyrelsen en skrivelse till Postministeren i Sundbyberg där det framgick "att sågda poststation tein skall från och med den 1 nära oktober skall benämnas Hasselby Villastad". Redan den 1 juli 1913 flyttades posten från lokalen i järnvägsstationen till ett litet hus på börden alldeles intill Tilsbernet på Brändvägen. Till ny postföreståndare hade barnmorskan Signe Andersson utsetts.

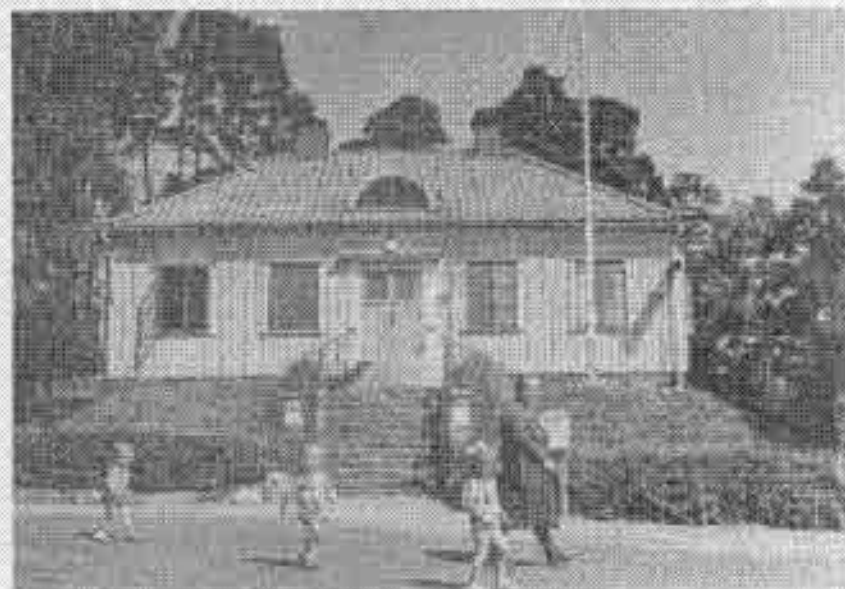
År 1914 inträffade en olycka vid lokstallet, 500 m väster om Riddersvika station då ett lok på väg till Lovsta genom en förlagd växel med hög fart råkade komma in på lokstallsområdet. Tyvärr räckte inte bromssträckan och loket körde rakt igenom lokstallets motsatta vägg. Dessutom medförde olyckan inga allvarigare personskador.



Olycka 1914.

Hasselby Villastad bröts ut ur Spångs och bildade en egen kommun den 1 januari 1926. Invånarantalet hade nu växt till 2.172 personer. Samma år invigdes kommunalhuset vid Riddersviksvägen 116 och i samband med invigningen flyttade poststationen och polisstationen till kommunalhuset. Kommunhuset hade kvar sin funktion fram till inkorporeringen med Stockholm vid årsskiftet 1948/1949.

Den 1 februari 1946 upphöjdes poststationen till en postexpedition med full postal service. Posten blev kvar i kommunalhuset till 1949 då den flyttades till lokaler i en nybyggd byggnad på andra sidan gatan mitt emot kommunalhuset. Stämpeln med texten Hasselby Villastad användes till den 31 december 1960. Under tiden 1913 - 1960 använ-



Posten i kommunalhuset 1940. Bild: Foto Harry Grip.

des ämnustone åtta olika stämpeltyper, nämligen normalstämpel 58q, 58r, 59b, 60b, 60cA, 60A, 61B och 62.



Hasselby Villastad No 58p.



Hasselby Villastad No 62b



Vällingby 5 No 61.

Under 1950-talet växte ABC-staden Vällingby upp och även Hasselby tong och Hasselby strand. Posten i Hasselby villastad lämnas nu om till Vällingby 5 och den nya stämpeln med den texten togs i bruk den 2 januari 1961. Posten fick nu beteckningen Vällingby 5. Ett nytt affärscentrum byggdes i Åkermyntan och när detta var klart 1977 flyttades posten till moderna lokaler i detta centrum. 1992 fick postexpeditionen åter en Hasselbybeteckning, nämligen Hasselby 2. 2002 ändrades beteckningen till Hasselby och normalstämpel 64 infördes.

Postanstalt	Period	Senare ändrad till
Riddersvik	1890-01-01—1913-09-30	Hässelby Villastad
Hässelby Villastad	1913-10-01—1960-12-31	Vällingby 5
Vällingby 5	1961-01-02—1992-03-31	Hässelby 2
Hässelby 2	1992-04-01	Hässelby
Hässelby	2002-11-04	

Tabell 1. Postanstalternas betäckningar 1890-2002

Det var inte bara postanstalternas betäckningar som ändrades. Särskilda poststationer utvecklades från att ha haft begränsad postal service till postexpeditioner med fullständig postal service. Samtliga poststationer sorterades under postkontoret Stockholm 1 på

Vasagatan, men organisationen förändrades när Vällingby 1 upphöjdes till postkontor. Därmed hade postkontoret i Vällingby ansvar för alla postexpeditioner i Vällingby och Hässelby. I tabell 2 redovisas en sammanställning av dessa förändringar.

Postanstalt	Poststation, postexpedition (pst, psp)	F.r.o.m. - t.o.m.
Riddersvik	pst	1890-01-01—1913-09-30
Hässelby Villastad	pst	1913-10-01—1946-01-31
Hässelby Villastad	psp	1946-02-01—1960-12-31
Vällingby 5	psp	1961-01-02—1992-03-31
Hässelby 2	psp	1992-04-01—1996-04-01

Tabell 2. Sammanställning över poststationernas utveckling

#### Järnvägspost

På järnvägslinjen Stockholm—Hässelby hanterades post ombord på tåget. Brev och vykort etc stämpelades ombord på

tåget. De stämpelades med FKMB (fack med bevisning). Följande stämpel är kända:

Hässelby Villastad-Stockholm	FKMB 7	1934-1948	med kors i stämpeln
Hässelby Villastad-Stockholm	FKMB 8	1932-1956	med * i stämpeln
Hässelby VST-Stockholm	FKMB 13	1935-1956	med * i stämpeln



Hässelby Villastad—Stockholm FKMB 8.



Hässelby VST-Stockholm FKMB 13.



Post som stämpelats på tåget mellan Hässelby Villastad och Stockholm.

#### Ängbåtspost

År 1870 började man frakta post med ängbåtar. Dessa ängbåtar hade en egen postexpedition med en egen stämpel. Av Facit Postal framgår att det har funnits 188 olika ängbåtspostexpeditioner med 14 olika typer av stämpel. Stämpelarna hade texten Ängbåts PNF N° (158) samt datum. Årskulliga ängbåtar trafikerade Mälaren med post och man får lätt intrycket att det måste ha varit tångt på språn av dessa båtar.

Till Hässelby har det gått två olika ängbåtslinjer med post. Den första linjen trafikerade Stockholm, Mälarens, Riddersvik, Säbyholm med fler ställen. Den linjen startades 1890 och lades ned 1953. De hade nummer 158 i stämpeln och stämpeln var av typ III.

År 1908 startade en ny linje av Stockholms Närrafik som gick från Stockholm till Neckebys och Bergharns i Hässelby. De hade nummer 128 i stämpeln och stämpeln var av typ II.

#### Referenser

Facit Postal VIII, 2009.  
Hässelby, Hässelby hembygdsförening, 1990.

Postanstalten öppnades 1889 och tilldelades då normalstämpel 10, som enligt Facit Postal VIII var i bruk till 1888, då den ersattes med normalstämpel 14. Nyligen fann jag det avbildade brevkortet med en tydlig normalstämpel 17 daterad 1887. Stämpeln har tydligen använts under mycket kort tid, eftersom den, enligt mina anteckningar, inte har dokumenterats tidigare. Texstan för kommentarer.

Arne B. Olsson  
olsson.ab@telia.com



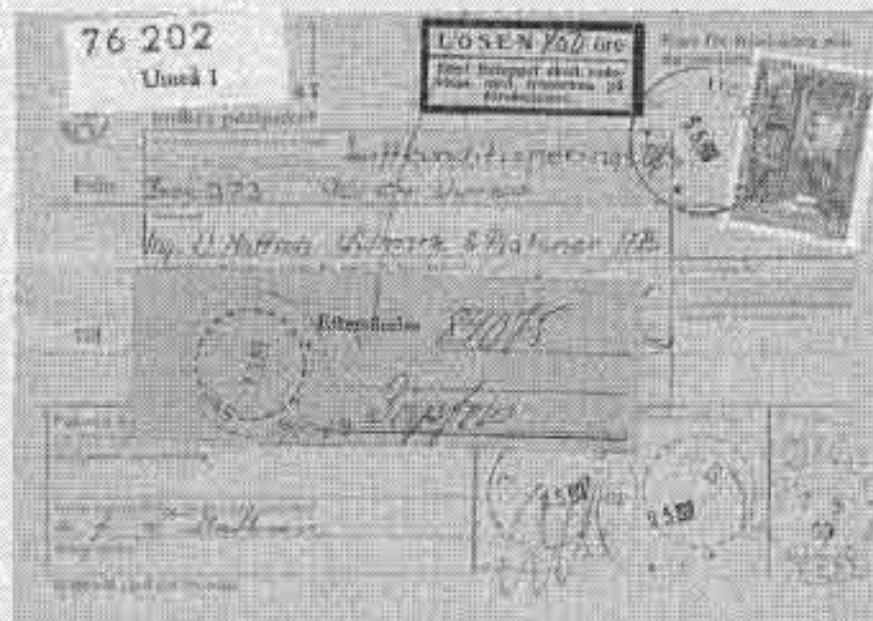
## Berättelsen om ett paket och den postala omsorgen

Erik Idhult

Paketet som avgick från Umeås huvudpostkontor var adresserat till Sundsvall denna vårdag den 5 maj 1969. Det har dock inte sig varit att adressaten sundsvallföreningen Widmarks & Platner AB och E. Mattson (i fortsättningen kallat Widmarks) hade flyttat och anteckningarna om deras postadress hade avskrivits av Luftförsörjnings AB var felaktiga av en eller annan orsak. Två dagar efter att paketet lämnat Umeå och posten i Sundsvall försöcs försöka hitta igen dem på angiven adress är det istället Bispsfors som man spårar som Widmarks nya adressat. Det är dock inte

centralt Bispsfors utan efter en linje med landarevårdning som det må återfinns. Den mycket vänliga landarevårdaren har bara en tanke - fraktaget ska erhålla sitt paket så fort som möjligt. Trots att paketet är underfrankerat och ett lösen utgår på 4,50 kr ändrar landarevårdaren detta på en och samma tur. Adresskontot lösenfranketas på baksidan och markeras med hans kvadratska stämpel Bispsfors 1. (Skulle datumet ha fyllts i borde det ha blivit den 9 maj 1969.)

Biländ reagerar slumpen som alla vet. Ska vi tacka Widmarks maäntro som flyttade och som inte meddelade sin nya



adress till Luftkonventionens AB och hur mycket går tankarna till luftfärdsbäran som inte krånglade i hästsko med ett meddelande av typ "paket med ofröcklig frankering"? Fantasin kan

akans svag så här när historien om en blankett, i modern tid ändå, ska skrivas. Hur som helst behöver man inte leta längre tillbaka i tiden för att hitta ovanligt och trevliga postals objekt.



Dessa två fullstrampar (båda utseende Skandinaviska återförs i strecken mellan datamparen i Umeås stämpel och punkterna mellan datamparen i Piteås. Streckstartan i Piteås stämpel finns re-



presenterade i Umeås med littera A step B. Kända startdatum för Umeås stämpel är 1999-02-26

*Erik Idhult*

## Hembygd 2012

Närutställningen Hembygd 2012 är ett samarrangemang mellan det Posthistoriska nätverket (PN) och Hembygdsförbundet för att vinna erfarenhet i användning av internet till utställningsfiländens framtida.

Formatet är bestämt till 8-32 sidor (motevarer + 2 traditionella utställningsrutor) med stor frihet vad beträffar val av hembygd och innehåll. Hembygden behöver inte vara ens egen, något krav på egen förankring där finns inte. Det räcker så bra att vara ansluten av den.

Det ligger nära till hands att många de tankgångar som ledde till att enmansklassen skapades en gång, att erbjuda ett utställningsformat som gör det möjligt för den oerfarna utställaren att prova sina vingar, och att göra det möjligt att ställa ut en samlingsklass som är så begränsad att det med en god bearbetning utan onödiga upprepningar är svårt att fylla mer än cirka en ruta. Precis som enmansformatet har lockat både erfarna och andra utställare är förhoppningen den att alla ska känna sig välkomna att delta i Hembygd 2012.

Att göra exakt en ruta kan kosta en hel del pyssal och välsituationer (vad ska tas med och vilka aspekter ska få breda ut sig) men det skulle inte förvåna om många ändå var det som en utmaning att åstadkomma exakt en eller två rutor. Särskilt de som redan har planer på att visa sitt exponat vid en konven-

tionell utställning drar sig kanske för att behöva göra en förnyad bearbetning i så fall. Om sådana planer ligger i en viss framtid behöver man inte tänka så och hur man i så fall ska komplettera eller gylla kan bli lättare att klura ut (och frädiskutera med himpliga bollsplanterpenner) om man inte låter sig lurdas upp i omöjan vid detta tillfälle.

Många som redan idag kallar sig hembygdsintresserade har arbetat länge med tämligen geografiska hembygder, till exempel län, och när dessa stället ut blir det ofta ett urval av det svåraste och dyrbaraste i hopp om att det ska tillfala jurn. Aldre sällytt material och små orter, gärna korthävd, blir det naturliga valet. Att ge en mer fullständig redovisning av en enda ort, en enda järnväg, en enda väntendag eller ett mindre geografiskt område ser vi ibland, men det är ingen rökelse om att det här finns mycket som återstår att visa. Säker kan alla erfarna bidra med något nytt och fräscht som passar att visa på nätet men som det nu i mågott lockar att visa i de vanliga utställningsklasserna. De e bar i sätt gång...

Många som INTE idag kallar sig hembygdsintresserade kan ändå göra ett geografiskt urval ut sitt område och därigenom åstadkomma något som kan kallas en hembygdsställning. En posthistoriker som tar fasta på speciella lokala förutsättningar någorstans, en militärpost-

samlare som väljer en landsända, en manöver eller ett förband, en mönstersäbber som hittar en lokalt förankrad näringsgren eller kulturell skenitet, alla kan de hitta intressanta uppslag som passar Hembygd 2012. Kom igen och visa att ni finns!

En del av deltagarna (hoppas vi kommer att passa på att visa våra samlingsalbum för första gången. För att inte göra tröskeln onödigt hög vill vi påpeka att man inte alla behöver skreddarsy egna albumblad som de erfarna utställarna ofta gör, med datorhjälp. Texten kan skrivas på egna små etiketter eller lappar (för gjorde alla så) som man fäster på bladet på enklaste sätt. Om man på så sätt vill montera helt manuellt är det ofta praktiskt med en diskret ritad bakgrund, men med hjälp av en fugal går det bra även på en helt vit bladyta. (Man kan faktiskt också göra det enkelt för sig genom att använda vanligt blad.) An göra experiment med presentationen (lika väl som annehållet) är nämligen helt i sin ordning vid detta tillfälle. Vi värdar till alla utställningsrivar att uppmuntra och hjälpa de nya utställarna på traven.

### Några regler återstår att nämna:

Innehåller det varusällarens egendom. En plan (färd, inledning) bör finnas i början. Strömmen kan vara filatelistisk (färdmärken, stämpelar, försändelser), bältespännmaterial, vykort eller annat som har med postverksamhet att göra. Övrigt "icke-filatelistiskt material" kan ingå men helst inte mer än 50%.

Utställningsarrangeras krav på högst 5 cm tjocklek kan man släppa lite på, bara det går att göra en vettig inskanring.

Anmälan sker på nätet till [infoknuten.se](http://infoknuten.se) senast den 1 november 2012. På nätet benämns [www.infoknuten.se](http://www.infoknuten.se) flams anmellaningar för hur de i och för sig utvärderas och att uppställningen bör vara minst 200 dpt. Standarden för bilderna ska vara jpg eller JPEG.

Avgiften (50 kr) sätts in på Posthjälpenska nätverkets bankgiro 264-0669 senast 1 dec. 2012 i samband med att bildfilerna skickas in. Ingen betalning = ingen publicering.

## Kommentar till ledaren i Hembyggs-filatelisten 4 2011.

Ordförande skriver i sin ledare att denna försöker förstå/finna bevis för varför man flyttar en post från en ängbårsbygge till en järnvägsstation när den öppnas på 1910-talet.

Min kommentar till det är följande: man måste förstå samhället som finns vid försöksöskärför. Beredningen blev därhåns transportmedlet. Järnvägen var ofta ströms och man använde ofta kombinerade tjänster som ströms och postföreståndare på de mindre orterna.

Förstå lita vem som hade ströms och posttjänsten så ger det kanske lite mer ut. Öppna man en järnväg så flyttade samhället dit. Ängbårsbyggen fick mindre "kunder" då det blev lättare att använda vägen för posten. Jag tror inte det finns någon form av beslut på det mer än man beslut att dela tjänsten (ströms- och postföreståndare) när man öppnade järnvägen. Samma sak finns inom mitt samlingsområde.

Järnvägsstationen Hovsta (Höbri) förlades 3 km i ödemärken norr om Hovsta församling och kyrka cirka 1875, men att kyrkan ligger 400m från järnvägen och samhället gränsar till järnvägen. Hov-

sta posten flyttar till järnvägen från att tidigare sköts av ilockaren. Hovsta nya samhälle blir större och ströms och Hovsta kyrkby tyngs lite. Hovsta kyrkby får sedan en post (1918) och den hette Lällan (tvången för att en bylock till Lällan fanns där). Posten i Lällan finns tillsammans med telefontjänsten och dess växel och tjänsterna delas. Lällan samhälle byggs upp kring Hovsta kyrkby. Idag har jag inte hört ordet Hovsta kyrkby på 15 år och då enbart från äldre infödda. Av princip använder jag det ordet för att det inte skall försvinna om aktuell del av Lällan. Både Hovsta och Lällan byter sedan postnamn till Örebro 17 och Örebro 12. De flyttade och slogs ihop på 1990-talet till ett affärscentrum i Lällan och hette då Örebro 17. Observera att geografiskt så ligger Örebro 17 då i Lällan, ej i Hovsta. Idag finns det ett postombud där med stämplet Örebro.

Lällan är idag hopflyttad med Örebro. Hovsta är det ännu inte.

Med vänlig hälsning

ISCRININE AB

Tord Larsson 0707 16 62 54

## Nya medlemmar efter 2012-07-01

Lars Haagen Tollarpstigen 80  
298 94 LINDERÖD

### Adressförändringar efter 2012-07-01

Kjell Eriksson Södertullgatan 13 B  
451 40 ULDEVALLA

Magnus Jönsson Gröna Gängens  
371 30 CARLSKRONA

Christer Karlsson Trandlagatan 45,  
Lgh 1102 752 30 UPPSALA

Sten Ivar Larsson Södra Allén 42  
694 31 HALLSBERG

Finn Nordin Helmsakersgatan 8 C4 vän  
254 37 HELSINGBORG

Nils Nilsson Låjedalsgatan 6 A  
294 93 SOLVESBERG

Lars Eric Ohlsson Enelvgatan 20  
602 18 NORRKÖPING

Hans Abjahnmar Beragatan 1  
711 30 LINDESBERG

### Medlemmar som begärt utträde ef- ter 2012-07-01:

Rolf Barre Svärflängsvägen 49 1tr  
120 60 ÅRSTA **Avliden**

Sven-Olof Carlsson Gullsporrsgatan 4  
653 45 KARLSTAD **Avliden**

Rune Johansson Bergsvägen 10  
820 40 JÄRVSC **Beg. Utträde**

Sven-Olle Låjögren Strandgatan 22 A  
231 62 TRELLEBORG **Avliden**

Tennar Lindgren Drottninggatan 4  
582 25 LINKÖPING **Beg. Utträde**

Osvald Lundgren Flammgatan 27 C  
149 31 NYNÄSHAMN **Beg. Utträde**

Göran Österberg Strömgatan 4  
830 05 JÄRPEN **Avliden**

Thorbjörn Wikström Låvågen 210 A  
976 34 LULEÅ **Beg. Utträde**

### Nya mail-adresser

Jari-Erik Gunnar  
jari.e.gunnar@gmail.com

## Annonser:

**Söker kvadratiska och rektangu-  
lära lausbrevbärarstämplar** från hela  
Sverige på kvittor, löss, färdkort och  
postala handlingar. Övern för hänsök-  
centration

Söker även kvadratiska färdkort-  
färdkortstämpel från **Folkärna**, samt rek-  
tangelära lausbrevbärarstämplar från  
**Hyrnsa** och **Hallaryd**. För att identifiera  
stämplatyperna

Oliver Bachmann, Färdkortgatan 10,  
521 30 Heddinge. Tel: 0513-10825.  
E-post: hugo.bachmann@gmail.com

## Evenemang i landet:

Lö 29/9 Gäddbygd, Bändarmarknad  
med firande och vykort, kl 10-15.  
Bändbygdens gymnasium, Bändarmarknaden  
6-8

Lö 30/9 Huskvarna, Trivs 2012  
Frimärke- och vykortsmässan, kl 10-16.  
Huskvarna Folkets Park  
<http://www.hqpa.se/09/31/trivs-2012>

Lö 6/10 Valbo, nära Gäddbygd, Nyårs-  
mässan, kl 10-15. Valbo, Gamla Kom-  
munsalen. <http://www.comfyvalbo.se>

Lö 8-9/10 Vedhättan, Hölles  
Samlingsmarknad med frimärke och  
vykort, löv kl 10-16, sö kl 10-13.  
Vedhättan/Folkhuset, Kungälvsgatan

Sö 7/10 Drottbygd, Frimärke- & vy-  
kortsmässan, kl 10-15.  
Folkets Hus, Gröns gård.  
<http://www.sffnu.se/nytt/10>

Lö 13/10 Norrköping, Bekantgärden  
12, frimärke och vykortsmässan, kl 10-15.  
Bikacery Dagcentral, Björklundsgatan 7.  
Färdkortstämplatyperna deltar.  
<http://www.norrkopings.se/>  
<http://www.sffnu.se/peking-1210m>

Lö 20/10 Södertälje, Regemål 2010  
med firande och vykort  
Julius Hördl & Konfirmat  
<http://www.pasagen.se/sodertalje-2010/>

Lö 30/10 Bodänge, Regemål 2011  
med firande och vykort, kl 10-15.  
Lådalögården, infart från Denna Blådens  
väg. <http://www.sffnu.se/30ecings/>  
Regemål 2012

Lö 27/10 Chokis, Ståldalstjärn med  
firande och vykort, kl 10-15.  
Låneviden, Örnsvärdsgatan 2  
Hörsbygdens frimärkesdelar  
<http://www.staldal.se/>

Sö 28/10 Gäddbygd, Gäddbygd  
Nyårsstämplatyperkonferens, kl 10-16.  
Korv, Korvåla Torp  
<http://www.gaddbygdensnyarsstamplatyper.se/>

Sö 31/11 Båstad, smekstämman,  
Vårstämman arrangerad av Norn  
Färdkort, kl 10-16. Båstadställets  
maral bilas Färdkortsmässan, Färd-  
kortstämplatyperna deltar.  
<http://www.nornstamps.com/Sida/Default.asp>

Sö 17/11 Västra, Smekstämman  
Trälsten 11847 huset vid Västertorget  
<http://www.sffnu.se/>